

aktüel Arkeoloji

Temmuz - Ağustos 2014 / 40 / 13 TL / Kıbrıs 15 TL

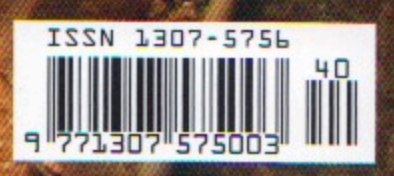
Kazı Sezonu Başladı

Çatalhöyük
Neolitik Tekstil

Adramytteion
Körfezin Sahibi

Olba

Tüpraş





İÇİNDEKİLER

- 06 HABERLER**
Avrupa Arkeologlar Birliği 20. Yıllık Kongresi
Salat Tepe
Dünya Miras Listesi
Hirbemerdon Tepe
Assos
Antik Çağ Mozaiklerinde Matematik
Kazı Tahribata Dönüşmesin!
I. Uluslararası Mysia Olympos Araştırma Çalıştayı
- 28 MÜZE**
Ankara Anadolu Medeniyetleri Müzesi
- 34 RÖPORTAJ**
Sabine Ladstätter ile Efes Antik Kenti Üzerine
- 40 EKİN KOZAL - MIRKO NOVÁK**
Sirkeli Höyük
- 42 SERAP ÖZDÖL KUTLU**
Neolitik Dönemde Tekstil
- 50 AYŞEGÜL GÜVENİR**
20. Yüzyıl Sanatında Mozaik
- 56 OLIVER DIETRICH, ÇİĞDEM KÖKSAL-SCHMIDT, CİHAT KÜRKÇÜOĞLU, JENS NOTROFF, KLAUS SCHMIDT**
Göbekli Tepe: Yeni Keşifler
- 58 NICHOLAS CAHILL**
Sardes
- 62 KAAN İREN, ZELİHA DOĞAN, ÇİÇEK ATAY**
Tepecik Tümülüsü
- 66 ÖNDER BİLGİ**
Ünik Bir Urartu Heykelciği
- 68 EMEL ERTEN, MURAT ÖZYILDIRIM, TUNA AKÇAY**
Olba
- 82 HÜSEYİN MURAT ÖZGEN**
Adramytteion
- 94 GÜL İŞİN**
Evren, Tanrı ve İnsan Yaratılışlarında Çift Cinsiyetlilik

Körfezin Sahibi Sessizliğini Bozuyor "ADRAMYTTEION"

Hüseyin Murat ÖZGEN / Fotoğraflar : Atlan Nikseresht

Zengin kültür katlarında gizlediği tarihi, mütevazı sessizliğinde barındıran ve sit kararları sayesinde "70'lerin gözde sayfiyesi" imajını donduran bir tarih laboratuvarı... Altındaki değere saygıyla yaşayan bir yerleşim dokusu, bir örnek model Ören... Şimdilerde, körfeze ismini veren değerini yükseltiyor; ADRAMYTTEION. Adını verdiği Edremit Körfezi'nin, Adramytenos Sinus'un doğu kıyısında yer alan ve günümüz Balıkesir İli, Burhaniye İlçesi, Ören Mahallesi'nde konumlanan Adramytteion Antik Kenti, kuzeyde Kaz (Ida), güneyde Madra (Pindasos) Dağları ve bu dağların doğuda birbirlerine kavuştuğu bir topoğrafya ile sınırlanan, iç kesimlerle bağlantısı sınırlı olan bir havzada yer almaktadır. Böyle bir coğrafyada deniz kıyısındaki kentin bu konumu, Antik Çağda adalar ve tüm Ege Havzası'na açık deniz ticaretine olan elverişliliği sebebiyle, birçok kültürün somut kalıntılarını barındıran, önemli bir arkeolojik potansiyele sahip olmasında kuşkusuz etken olmuştur.









Minyatür hydria, MÖ
3. yüzyılın ilk çeyreği

Antik Mysia Bölgesi'nin önemli antik yerleşimlerinden biri olan Adramytteion, en yüksek yeri 20 metreye yaklaşan ve kendi üzerinde en kuzeydeki Bergaz Tepe olmak üzere dört tepelik barındıran bir yükselti üzerinde konumlanan bir liman yerleşimidir.

Adramytteion'un Antik Mysia Bölgesi'nin önemli antik yerleşimlerinden biri olduğu, birçok antik yazardan aldığı referanslarla bilinmektedir. Bunun yanı sıra, yerleşimin adının Troas Bölgesi, Lesbos Adası (Midilli) ve çevre alana yerleşen Aeollerin etnik kimliğinden hareketle, Aeol yerleşimleriyle de ilişki içerisinde referans edildiği bilinmektedir.

Bir liman yerleşimi olan Adramytteion, en yüksek yeri 20 metreye yaklaşan ve kendi üzerinde en kuzeydeki Bergaz Tepe olmak üzere dört tepelik barındıran bir yükselti üzerinde konumlanmaktadır. Bu yükseltinin aynı zamanda antik kent örgüsünün yayılım sınırlarını, 1990 yılında son şeklini alan sit sınırlarıyla da mutabık olarak çizdiği, şu an için öngörülmektedir.

Aslında 1950'lere kadar üzerinde modern yerleşim olmayan Adramytteion'un, günümüzün Ören'i olarak yeniden bir yerleşme haline gelmesi önemli ölçüde bir takım tesadüflere bağlı olarak gerçekleşmiştir. 1956 yazında, o zamanlar bir sandalla sahilden ulaşılabilen Ören Tepe'nin büyük palamut ve meşe ağaçları ve ince kumlu uzun ve geniş kumsalı, zamanın Burhaniye Kaymakamı Hüseyin Öğütçen'i etkiler. Öğütçen 1957 yılında buraya bir sayfiye sitesi kurmaya karar verir ve kendisinin bu girişimiyle, Ören Tepe üzerinde bir iskan girişimi başlar. Bu durum diğer taraftan antik kentin korunagelen izleri için de bir tahribat sürecinin başlangıcıdır. Antik kentin varlığı bu

kadar aşıkarken, sürdürülen bu girişimcilik, yer yer günah çıkarma güdüsüyle de karşı karşıya kalmıştır. Yerleşmenin başladığı ilk yıllarda, yerel basında yöre halkının Ören'de arkeolojik eserler için bir müze talebinde bulunduğu ve çevreden toplanan çeşitli eserlerin o dönemlerde geçici olarak Burhaniye'de bir eczane vitrininde sergilendiğine dair haberler yer alır. Bu istek ve taleplere karşı o yıllarda Kaymakamlık tarafından da Ören'de bir müze kurulması sözü verildiği görülür. Fakat bu söz yerine getirilmemiş bir temenni olarak kalmakla birlikte, yerleşimde uzun bir müddet genel eğilim, modern yerleşime tehdit olarak görülen antik kente dair izlerin, mümkün oldukça gözlerden irak tutulması şeklinde olmuştur.

Diğer taraftan Adramytteion Antik Kenti, ilk kez 1975 yılında arkeolojik sit alanı olarak koruma altına alınmış, mevcut arkeolojik sit kararı ve sit sınırları ise, 1989 ve 1990 yıllarında, Bursa Kültür ve Tabiat Varlıkları Koruma Kurulu tarafından oluşturulmuştur. 1. ve 2. Derece "Arkeolojik Sit Alanı" ilanı, Ören'deki bu yapılaşmanın sevindirici olarak karar tarihinden itibaren durarak, düşük yoğunlukta kalmasına vesile olmuştur.

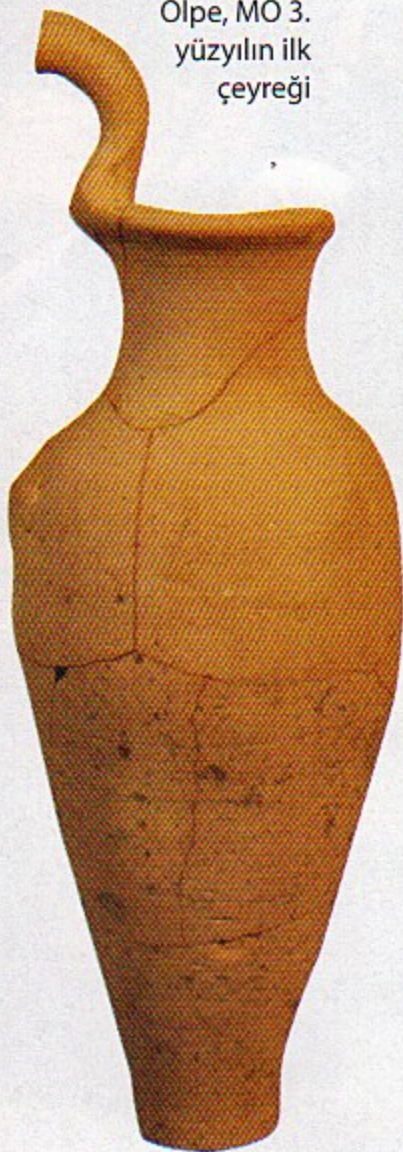
Yakın zaman içerisinde, bilimsel gerekçelerinin yanı sıra, Ören'in zengin kültür pontansiyelinin değerlendirilmesi vurgusundan da güdümlenen bir girişimle başlanan kazı ve onarım çalışmaları, Burhaniye Belediyesi'nin desteğiyle, Balıkesir Kuva-yı Milliye Müzesi Müdürlüğü tarafından, bilimsel danışmanlığımızda sürdürülmektedir. "Mimar Sinan Güzel Sanatlar Üniversitesi Arkeoloji Bölümü" başta olmak üzere, ülkemizin birçok üniversitesinden ilgili öğretim üyelerinin işbirliğinde ve birçok destekleyici bölüm uzmanlarının da katılımı ile, disiplinler arası bir çalışma olarak yapılan proje, kısa zamanda önemli adımlar atmış durumdadır.

Herodotos, Ksenophon, Thukydides, Strabon, Plinius ve Stephanos Byzantinos gibi antik yazarların eserlerinde yer alan Adramytteion,

Pseudo Skylaks ve Aristoteles tarafından politik anlamda tüm teşekkülleriyle bir şehir olarak da vurgulanmaktadır.



MÖ 4. yüzyıldan itibaren, bir şehir meclisine sahip olan Adramytteion, özerk bir şehir devleti bilincinin bir delili olarak kendi lejantıyla sikke darp etmiştir.



Olpe, MÖ 3. yüzyılın ilk çeyreği

Antik yazında, özellikle Strabon ve Stephanos Byzantinos'un değinmelerinde Adramytteion, Lidya Kralı Kroisos'un erkek kardeşi ve halefi Alyattes'in oğlu, Lidyalı bir kahraman olan Adramys tarafından kurulmuştur. Bu durum arkeolojik verilerle henüz doğrulanmamış olmakla birlikte, öncesinde de yerlilerin oturduğu bir yerleşim olduğu, burada kısaca değineceğimiz ilk sezon çalışmalarımız vasıtasıyla kesinleşmiştir.

En geç MÖ 422 yılından itibaren Adramytteion sakinleri arasında Yunanların da olduğu tarihi kaynaklardan bilinmektedir. O zamanlar, başkenti Daskyleion olan Daskylitis Satrabı Pharnales, Atina tarafından sürgün edilen Delos sakinlerine Adarmytteion'u tahsis etmiştir.

MÖ 4. yüzyıldan itibaren, özerk bir şehir devleti bilincinin delili olarak Adramytteion'un kendi lejantıyla sikke darp ettiği ve bir şehir meclisine sahip olduğu bilinmektedir. Geleneksel özerk idare kurumlarına sahip olması da erken dönemden itibaren bir kent kültürünün yerleşikliğinin ispatıdır.

Adramytteion'un Lysimakhos'un generali Prepelaos tarafından MÖ 302 yılındaki fethi ve Livius'un anlatımından bildiğimiz üzere, III. Antiokhos'un MÖ 190 yılında Pergamon'dan yola çıkarak Thebe Ovası'nı talan edişi, kent tarihine ışık tutan değinmeler arasındadır. Livius'a göre Antiokhos'un askerleri, Anadolu'nun başka hiçbir yerinde burada olduğundan daha fazla ganimet elde etmemiştir.

Kent, Cicero'nun konsüllüğü devrine ait meşhur bir hatip olan Ksenokles'in memleketi olarak da bilinmektedir. Strabon'un da değindiği üzere Ksenokles, Roma senatosu önünde şehrin ve Asia Eyaleti'nin temsilcisi olarak konuşmuştur. Bu konuşma, aynı zamanda bölgenin kaderini belirleyecek bir savunma olmuştur.

Kentin siyasal anlamda ön plana çıkmasının bir başka nedeni, en geç Roma İmparatorluğu zamanında Adramytteion'un, Plinius'un da değindiği üzere, bir "conventus" yeri, Asia Eyaleti'nin dokuz mahkeme bölgesinden birinin başkenti olmasıdır. MÖ 63 yılında, ünlü Pompeius'un Anadolu'dan topladığı ganimetler hakkında Adramytteion'da hesap vermiş olduğu gerçeği, yine şehrin zenginliğinin delaletidir. O zamanlar Adramytteion'un adı, Apameia, Laodikeia ve Pergamon gibi büyük kentlerle birlikte geçmektedir.

Adramytteion, denize açık konumu ve doğal zen-

Adramytteion, denize açık konumu ve doğal zenginlikleri sayesinde, çevre potansiyelini her daim ticaretine yansıtan bir kent olmuştur. Kaz ve Madra Dağları'nın bahsettiği coğrafyada kerestecilik faaliyetleri ile bakır ve demir madenleri, kenti gemi yapımında da önemli bir konuma getirmiştir.

ginlikleri sayesinde, çevre potansiyelini her daim ticaretine yansıtan bir kent olmuştur. Kaz ve Madra Dağları'nın bahsettiği coğrafyada kerestecilik faaliyetleri ile bakır ve demir madenleri, kenti gemi yapımında da önemli bir konuma getirmiştir. Öyle ki, Yeni Ahit'te geçtiği üzere, Adramytteion gemilerinin Filistin'e dek gittiği bilinmektedir. Hatta, Aziz Paulus'un Roma'ya götürülüşü sırasında Filistin'den bindiği ilk gemi bir Adramytteion gemisi olmuştur.

Antik kaynaklarda Adramytteion hakkındaki bilgilerimiz kentin önemini vurgular değinmelerle şekillenmekteyken, bu duruma kıyasla eldeki arkeolojik veriler oldukça sınırlı kalmıştır.

ÖREN'İN UYANIŞI; ADRAMYTTEION KAZI VE ONARIM ÇALIŞMALARI

Bergaz Tepe (B Bölgesi) Çalışmaları

İlk sezonumuz olan 2012 çalışmalarında, ana hedeflerimizden biri, kentin erken dönemi (Arkaik ve öncesi) hakkında veri sunabilecek alanların belgelenmesi olmuştur. Bu manada, kentin konumlandığı topoğrafyanın kuzey dahilinde yer alan, kuzeyde ve doğuda düzlüğe, batıda ise denize hakim bir tepelik durumundaki Bergaz Tepedeki sondajlar vasıtasıyla, kentin Kalkolitik Dönem kadar inen kültür katları tespit edilmiştir.

Tepe üzerindeki sondajlar, keramik buluntular ve bazı sondajlara denk gelen kayrak taşı kapaklarla örtülen basit yapısal karakterdeki üç adet inhumasyon gömü ile tespit edildiği üzere, Geç Antik Dönem kültür tabakalarını vurgularken, daha erken dönem buluntularının tespiti için doğu yamaçta konumlandırılan sondajlar açılmıştır.

Sondajlar vasıtasıyla, Prehistorik dönemlerden Bizans Dönemine dek uzanan kültür katlarını içerir

nitelikte bir tabakalaşmanın açık izlerine kısaca göz atarsak;

Farklı üretim merkezlerinin sigillata gruplarıyla Roma Döneminin nitelikli kapları kasalar dolusu yoğun buluntular arasındadır. Bu buluntu grupları arasında ağırlık MS 2. ve 3. yüzyıllara tarihlenen ve benzer örneklerini Çandarlı'dan bildiğimiz günlük kullanım formlarıdır. Bilindiği üzere Çandarlı, Adramytteion ve etki alanına fazla uzak olamayan bir üretim merkezi durumundadır. Diğer taraftan, yoğun olmasa da, Doğu Akdeniz Havzası'nda farklı merkezlerin üretimi olan, MÖ 1 ile MS 2. yüzyıl DSA ve DSB paralelindeki örnekler, Adramytteion'un daha uzak ticari bağlarını ortaya koyar niteliktedir.

Parçalar halinde ele geçen ince işçilikli kırmızı figürlü kaplar, batı yamacı kaseleri ve diğer siyah firnisli kaplar ise yerleşimin Klasik ve Hellenistik Dönem ticari zenginliğini vurgulamaktadır. Bergaz Tepeden ele geçen kırmızı figür tekniğinde bezemeli, figürlü bir parça dışında tüm alandan ele geçen Attika tarzında çanak çömlekler, günlük kullanım kapları olarak karşımıza çıkmaktadır. Bunlar, Klasik ve Hellenistik dönemlerin birkaç alt grupta incelenebilecek tipik formları şeklinde çeşitlenmektedir; sığ kaseler, ekhinus kaseler, tuzluklar, balık tabakları, sosluklar vb...

Oldukça fazla sayıda parçalar halinde ele geçen polychrome geometrik desenlerin ve hayvan figürlerinin resmedildiği MÖ 7. yüzyılın Proto-Korinth vazolarına ait parçalar da Bergaz Tepe buluntularındandır. Yine MÖ 7. yüzyılın sonuna



Minyatür hydria, MÖ 3. yüzyılın ilk çeyreği



Toplu buluntu grubu, MÖ erken 3. yüzyıl



Pişmiş toprak Eros başı, MÖ 4. yüzyıl sonları

tarihlenen İonia Kuşlu Kaselerine ait parçalar diğer keramik buluntu grupları arasındadır. Bunların yanında, aynı yüzyılın ortalarına tarihlenen Wild Goath üslubunda farklı formlara ait parçalar da Bergaz Tepede ele geçmiştir.

Alt tabakalardan yoğunlukla gelen bir başka grup, paralelleri yakın bölge şehri olan Troia başta olmak üzere, Neandria, Antandros Antik Kentleri'nin yanı sıra Edremit Düzlüğü'nde Madra Tepe, Köylüce ile Üyücek'te saptanan, Kuzeybatı Anadolu Gri Keramiği ya da Aeol Gri Keramiği olarak bilinen ve Tunç Çağı içlerinden Demir Çağına uzanan bir

Kentin siyasal anlamda ön plana çıkmasının bir başka nedeni, en geç Roma İmparatorluğu zamanında Adramytteion'un, Plinius'un da değindiği üzere, bir "conventus" yeri, Asia Eyaleti'nin dokuz mahkeme bölgesinden birinin başkenti olmasıdır.

yapım geleneğini gösteren ve halen üzerinde tartışmaların olduğu bir keramik grubudur.

Özellikle yüzeyde (S.5 ve S.6'da yüzey kotunda) yaklaşık 3 metre derinlikte saptanan ve astarlı – astarsız, açkılı- açkısız olarak çeşitlenen, memecikli ve kazı bezekli formların da içinde bulunduğu Tunç Çağı malzemesi ile aralarında az sayıda el yapımı malzemenin bulunduğu perdahlı Kalkolitik Dönem malzemesi üzerindeki çalışmalar devam ettirilmektedir. Bir alanda (S.5) ele geçen ve işlenmiş kısmı boyunca cilalı perdahıyla hasat amaçlı kullanım gördüğü anlaşılan dilgi ise bu ilk sezonun prehistorik buluntuları arasındadır.

Ören Meydan (A Bölgesi) Çalışmaları

2012 yılında kazısına başladığımız ve 2013 yılında devam ettiğimiz alanlardan A Bölgesi, yerleşimin deniz kıyısında 11 metre yükseltideki terası üzerinde, antik limana hakim bir konumda olup çevresinde Roma Dönemi mimari elemanlarının devşirme kullanımlarını da belgelediğimiz bölgedir.

Bu bölgede, kuzey ve güney alanlarda, ana aksı güneydoğu – kuzeybatı doğrultulu ortak duvarın güneyinde sıralanan, batıda güneydoğuya yönelen



Minyatür hydria,
MÖ 3. yüzyılın
ilk çeyreği



lıkta, irili ufaklı taşlardan kuru duvar örgüsünde inşa edilen duvarlara sahip, birçok mekan kendini göstermiştir.

Bunların bazılarının birden çok girişi olduğu aynı kottaki eşik düzenlemelerinden anlaşıl- maktadır. D bölgesinin mimari verileri, bu mekanların işlevlerinin günlük hayata iliş- kin olabileceğini göstermektedir. Buluntu- lar, büyük oranda mutfak ve sofrta kapları- dır. Bu bölgede, duvarların oturduğu kotun altında, daha erken bir evre mimarisine ait, farklı yönelişler gösteren duvarlarla birlikte bir sarnıç ve bu sarnıcın olduğu alan ile bağlantılı künkler saptanmıştır. Tüm D Bölgesinin analizi detaylı çizimler ve buluntular ışığında devam et- tirilmektedir.

Ekibimizin üyesi İstanbul Üniversitesi Sanat Ta- rihi Bölümü Öğretim Üyesi Yrd. Doç. Dr. Özgü Çömezoglu'nun analizlerini devam ettirdiği,

alandan elde edilen sırlı keramik buluntuları arasında, MS 12.-13. yüzyıl örnekleri yoğun olarak görülür. Bu buluntular birkaç grup al- tında tanımlanabilmektedir. Kırmızı hamurlu kaplar arasında; radyal motifli ve champléve hayvan figürlü olmak üzere iki grup Ege tipi kaplar, az miktarda slip boyama, zeuxippus kapları, boyalı sgraffito kaplar, hayvan figürlü Korinth üretimi kapların benzerleri, boyama bezemeli az miktarda örnek ile Bergama üre- timi çifte bardaklar vardır.

Alanda saptanan yapı bütünüünün temel ko- tunun altında, mimariden bağımsız vaziyette, parçalar halinde Roma ve az sayıda Hellenis- tik Dönem keramikleri elde edilmiştir. Bu du- rum da, MS 12. yüzyılda burada konut amaçlı bir yapılanmaya gidildiğinde, önceki kültür katlarının kısmen tesviyelendirilerek tahrip edildiği görüşünü kuvvetlendirmektedir.

E Bölgesi

2013 yılında, bir diğer alanımızda gerçekleştiri- len çalışmalar, kent tabaka ve öğelerini tes- pit için açtığımız sondajlardan Sondaj 16'da, bir yapı bütününe denk gelinmesi üzerine şekillenmiştir. Alan E Bölgesi olarak adlan- dırılmıştır. Burada açığa çıkarılan çok evreli yapının genel şemasını, belli yerlerde düzgün rektagonal blokların kullanıldığı bir mimari şekillendirmektedir. Bu şema içerisinde kul- lanılan düzgün kesme taş bloklar, anlaşıldığı üzere, muhtemelen burada konumlanan daha evvelki yapı veya yapılardan devşirilmiştir. Bir bölümü temeline kadar açığa çıkarılmış du- rumdaki yapı, tahkimli bir yapı bütünüdür. Batıya, liman yönüne bakan girişinin güney kanadının tespit edildiği yapının kapısı, açık- lığının her iki yanında 1,20 metre kalınlığında, iç dolgusunun harçlı moloz taşla dolduruldu- ğu bir duvar ile tahkim edilmiştir. Bunun ar- kasında mozaik tabanlı bir avlu ile güneyinde, tahkimatla bağlantılı bir mekan kendini gös- termiştir. Anlaşılacağı üzere alanın kuzeyinin önümüzdeki yıllarda yapılabilecek kazısı, yapı- nın girişinin kazılmış olan bu güney kısmının, kuzey simetrisini açığa çıkarabilecektir.

Girişin güney kanadına ait olan tahkimat du- varının doğu, batı ve kuzey cepheleri itinalı bir işçilikle sıvanmıştır. Girişe bakan batı cep- hesinde, sıva üzerine kazıma bir dua metni



ile karşılaşmıştır. Yapının girişle ilişkilendirildiğimiz kullanım evresinde, zemin seviyesinin hemen üzerinden, D Bölgesi'ndeki buluntu gruplarına paralel olarak, MS 12-13.yüzyıllara tarihlenebilecek keramikler bulunmuştur.

Yapının temel kotunda, sarımsı kireç taşından temel blokları saptanmış olup, bu kotta detaylı incelemesi sürdürülen Roma Dönemi keramik buluntuları tespit edilmiştir. Girişi limana yönelen tahkimli bir saray niteliğindeki yapının, daha önce burada konumlanan Roma yapısının temelleri kullanılarak inşa edildiği anlaşılmaktadır.

Limana Çalışmaları

Bahsi geçen tüm keramik gruplarıyla, yüzyıllar boyu faal bir yerleşim olduğu anlaşılan Adramytteion'un bu zengin çeşitliliği, kuşkusuz belirli deniz rotalarında yerini almış vaziyetteki faaliyetleri ile doğrudan ilişkilidir. Bu noktada 2012 yılında, ekibimize dahil olan Konya Selçuk Üniversitesi Arkeoloji Bölümü, Suatlı Arkeolojisi Anabilim Dalı Araş. Gör. Dr. Erdoğan Aslan'ın yönetiminde gerçekleştirilen çalışmalarda, önemli verilere ulaşılmıştır. Mendireğin gövdesini 1.45 metre genişliğinde, birbirine 8 metre mesafede iki paralel ana duvar oluşturmaktadır. Bazı kısımlarda üç sıraya kadar izlenebilen duvar, izodomik bir yapıda inşa edilmiştir. Mendireğin paralel iki duvarı arasında, bu duvarları dik kesecek biçimde çok sayıda destek duvarı yapılmıştır. Tüm bu duvarların arasındaki boşluğu doldurduğu anlaşılan hidrolik beton harçlı moloz taş dolgu ile de, sandık duvar oluşturularak sağlam ve monolit bir mendirek gövdesi oluşturulduğu anlaşılmaktadır. Bu durumun benzer örneklerine Soli-Pompeipolis, Kyme ve Side limanlarında rastlanılmaktadır.

Mendirek duvarının dağılmış blokları arasında çok sayıda bosajlı ve köşe profilli bloklar bulunmaktadır. Köşe profilli ve bosajlı bu blokların MÖ 4. yüzyıldan geçe tarihlenmeyen yapılarda kullanıldığı bilinmektedir. Dolayısıyla bu iki olgu, limanın çok erken dönemden itibaren değişik evrelere ve planlamalara sahip olabileceğini göstermektedir.

Diğer Çalışmalar

Yerleşimin ticari rotalar üzerindeki öneminden kaynaklanan zengin çeşitlilik, keramik



Kent, Cicero'nun konsüllüğü devrine ait meşhur bir hatip olan Ksenokles'in memleketi olarak da bilinmektedir. Strabon'un da değindiği üzere Ksenokles, Roma senatosu önünde şehrin ve Asia Eyaleti'nin temsilcisi olarak konuşmuştur.

buluntuların yanı sıra, plastik eserler için de geçerlidir. Pişmiş toprak eserler Arkaik, Klasik, Hellenistik ve Erken Roma dönemlerine ait olup gerek heykel sanatında ve de gerekse Pergamon başta olmak üzere dönemin meşhur atölyelerinde karşılaştığımız tipleri içermektedir. Yine kentin ticari zenginliğinin bir başka göstergesi 2012-2013 kazılarında ele geçen amphora örnekleridir. Bu buluntular, MÖ 6. yüzyıldan, MS 10. yüzyıla kadar geniş bir aralığa tarihlenen çeşitliliktedir. Khios, Thasos, Rhodos, Mende ve Knidos tiplerinin yanı sıra geç örneklerde tespit edilmiştir.

2012 ve 2013 kazılarına ait nümizmatik buluntular arasında, kentin MÖ 4 yüzyıl darbına ait, ön yüzünde defne çelenkli Zeus başı ve arka yüzünde galop halinde binici betimi ile bir Adramytteion sikkesi de yer almaktadır.

Ele geçen sikkelerin çoğunluğunu, farklı darp merkezlerinin Geç Roma ve Bizans Dönemi sikkeleri oluşturmaktadır. Anonim follisler ve çukur sikkeler de buluntular arasındadır.



Adramytteionsikkesi,
Ön yüz: Zeus başı

Arka yüz: ADRA lejantı ve kanatlı at, MÖ erken 4. yüzyıl





2012 yılında başladığımız çalışmalarda, verilerin kaydı ve uzmanların çalışmaya rahat entegrasyonuna olanak sağlayan bir veri tabanı oluşturulması hedeflenmiş, 2013 yılı içerisinde bu hedef gerçekleştirilmiştir. Veri tabanına internet ortamından (www.adramytteion.org) şifreyle ulaşım sağlanmakta, böylelikle birçok husus için olduğu üzere herhangi bir tabaka veya buluntu durumuna

dair detaylı sorgulamalar rahatlıkla yapılabilenkte, araştırmacılara kolaylık sağlamaktadır.

Ayrıca, kazı kapsamında onarım ve koruma amaçlı diğer çalışmalara, ve küçük eser restorasyonuna hizmet verecek bir laboratuvar ve güvenli depolama mekanı da Burhaniye Belediyesi'nin katkılarıyla yapılandırılmıştır.

Kazılar için olduğu kadar, Ören'in ve Burhaniyelilerin kültür bilinci açısından da sevindirici bir husus geldiğimiz aşamada bizi ayrıca sevindirmiştir. Henüz yapılandırılmamış olmasını önemli bir eksiklik olarak gördüğümüz Ören'in Koruma Amaçlı İmar Planı çalışmalarını yeni dönem kazılarıyla eş zamanlı olarak, üniversitemiz Mimarlık Fakültesi Şehir Bölge Planlama Bölümü ve ilgili diğer bölümlerinin öğretim üyelerinin bilimsel danışmanlığında Burhaniye Belediyesi'nin isteği üzerine başlatmış bulunmaktayız.

Mevzuatın gerektirdiği uzman hocalarımız ve uzman ekibin yaklaşık 1 yıldır, bilfiil hane hane, sokak sokak gerçekleştirdiği çalışmalar nihayet



son aşamaya gelmiştir. Üçüncüsünü Mayıs ayı içerisinde gerçekleştirdiğimiz Ören (Adramytteion) Koruma amaçlı İmar Planı Halk toplantısının ardından çalışma, iki cilt, ilgili ekler ve 1/5000 ile 1/1000'lik planlar halinde, Koruma Kuruluna sunulmak üzere Burhaniye Belediyesi'ne teslim edilmiştir.

Mevcut sit durumu ilkelerine sadık kalarak hazırlanan bu plan, Ören'in, yeni yapılaşmaya kapalı olarak mevcut ihtiyaçlarını yönlendiren ve tescilli tabiat varlıklarını kültür varlıklarıyla birlikte bir değer olarak öne çıkaran niteliktedir. Arkeopark düzenlemeleri, arkeoloji ve sanat atölyeleri ile 1960 ve 70 dönemlerinin karakterini yansıtarak yaşayan mevcut yapıları ortak bir çerçevede buluşturan ve yakın zamanda yürürlüğe girecek olan bu plan, Ören'in kendine has dokusuyla bir model olarak ileriki nesillere aktarılmasının bir nevi miras belgesidir.

Adramytteion'un Lysimakhos'un generali Prepelaos tarafından MÖ 302 yılındaki fethi ve Livius'un anlatımından bildiğimiz üzere, III. Antiokhos'un MÖ 190 yılında Pergamon'dan yola çıkarak Thebe Ovası'nı talan edişi, kent tarihine ışık tutan değinmeler arasındadır.

Pişmiş toprak, ayakta duran giyimli erkek figürini, MÖ 1. yüzyılın ikinci yarısı

