



TÜRK ESKİÇAĞ BİLİMLERİ ENSTİTÜSÜ

HABERLER



Mayıs 2013 / Sayı: 36



TÜRK ESKİÇAĞ BİLİMLERİ ENSTİTÜSÜ

HABERLER



Mayıs 2013 / Sayı: 36

Türk Eskiçağ Bilimleri Enstitüsü Haberler
Sayı: 36 (Mayıs 2013)

ISSN 1308-2078

Editörler
Meltem Doğan-Alparslan
Aşkim Özdizbay

Sayfa Düzenlemesi
Zero Prodüksiyon Ltd.

Yazılar kaynak gösterilmek şartıyla kullanılabilir.

Ocak ve Mayıs aylarında yayımlanır.

Enstitü Üyelerine ücretsiz verilir.



TÜRK ESKİÇAĞ BİLİMLERİ ENSTİTÜSÜ

Uluslararası Akademiler Birliği Muhabir Üyesi
Corresponding Member of the International Union of Academies

Baskı
BİLTUR Basım Yayın ve Hizmet A.Ş.
Dudullu Organize Sanayi Bölgesi 1. Cadde No: 16
Ümraniye / İstanbul - Türkiye
Tel: +90 216 444 44 03 www.bilnet.net.tr
Sertifika No: 15690

Türk Eskiçağ Bilimleri Enstitüsü
İstiklâl Cad. Merkez Han, No: 181 Kat: 2
34435 Beyoğlu-İSTANBUL
Tel: 0090-212-292 09 63

E-mail:
haberler@turkinst.org
mdoganalparslan@gmail.com
aозdizbay@hotmail.com

www.turkinst.org

İÇİNDEKİLER

Editörden	1
E. Kortanođlu, Taciser Sivas'a	2
B. S. A. Oransay, Prof. Dr. Cevdet Bayburtluođlu	3
Başyazı	
Hüseyin Murat Özgen, Adramytteion (Ören) Kazıları'na Başlarken	4
Kitap Tanıtımları	
H. S. Alanyalı, Der Kentaumachie- und der Gigantomachiefries im Theater von Perge, Phoibos, Wien, 2012 (Kortanođlu, E.)	13
Arkeoloji Dünyasından	
Sagalassos'ta Arkeolojiden Kültürel Miras Yönetimine (Torun, E. – S. Ceylan)	14
Tralleis ve Nysa Kazıları Yeniden Başladı (Üreten, H.)	16
Kazı - Araştırma	
Amasya Harşena Kalesi ve Kızlar Sarayı Kazısı – 2012 (Naza-Dönmez, E. – S. Parlak)	17
Çine-Tepecik Kazıları (Günel, S.)	18
Kars İli ve Çevresinde Yer Alan Ortaçağ Ermeni Kiliseleri (Ani Örenyeri Hariç) Yüzey Araştırması – 2010-2012 (Sağır, G.) --	21
Konana – 2012 Yılı Çalışmaları: Kepeci Tepe Nekropolisi (Hürmüzlü, B. – A. Özcan)	22
Nevşehir-Ovaören Kazısı – 2012 (Yücel Şenyurt, S. – A. Akçay – Y. Kamış)	24
Oluz Höyük Kazısı – 2012 (Dönmez, Ş. – A. Yurtsever-Beyazıt)	26
Eski Van Şehri, Kalesi ve Höyüğü Kazıları – 2012 (Konyar, E.)	28
Enstitüden	
Enstitü Kütüphanesinden Haberler	32
TEBE'nin Yeni Üyeleri	33
Enstitümüzün Olağan Genel Kurul Toplantısı 9 Mayıs 2013 Tarihinde Gerçekleşmiştir	33

**ARKEOLOJİ CAMİASI
ANADOLU ARKEOLOJİSİNE
BÜYÜK EMEKLER VERMİŞ
İKİ ÖNEMLİ ŞAHSİYETİ KAYBETTİ.
KENDİLERİNİ SAYGIYLA ANIYORUZ.**

**PROF. DR. CEVDET BAYBURTLUOĞLU
(18.08.1934 - 02.06.2013)
ANKARA**

**PROF. DR. TACİSER SİVAS
(08.01.1961 - 20.05.2013)
ESKİŞEHİR**

Editörden

Dergimizin son sayılarında sizlerle kayıplarımızı paylaşıyoruz. Arkeoloji camiası son birkaç yıldır yeri doldurulamayacak, eksikliği giderilemeyecek kayıplar yaşamakta. Herkesin tanıdığı, bildiği TEBE'nin Kurucusu ve Başkanı Prof. Dr. Ali Dinçol'dan sonra şimdi de Prof. Dr. Taciser Sivas ve Prof. Dr. Cevdet Bayburtluoğlu'nun vefatı hepimizi derinden sarsmıştır. Bilim camiası kendilerini her zaman şükranla anacak ve unutmayacaktır.

Bilgi akışını sağlamak üzere üstlendiğimiz görevler gereği, Türkiye'deki tüm araştırmacıların çalışmalarını bilim dünyasına ve eskiçağ bilimlileri meraklılarına duyurmanın yanı sıra Enstitümüzü tanıtmayı da amaçlamaktayız. Bilim dünyasına 17 yıldır kesintisiz olarak yaptığımız bu hizmet, makale ve çeşitli yazılarıyla destek veren bilim insanları sayesinde gerçekleşmektedir. Bu desteğin artması ve daimi olması başlıca dileğimizdir. Yurtiçi ve yurtdışındaki okuyucusuna ücretsiz olarak ulaşan dergimizin eski sayılarına TEBE web sayfasından (www.turkinst.org) ulaşılabilir. Enstitümüzün üç yılda bir yapılan Olağan Genel Kurul Toplantısı 9 Mayıs 2013 tarihinde gerçekleşmiştir. Birçok asli ve muhabir üyemizin katıldığı toplantıda, üç yıllığına Enstitü Başkanı olarak Prof. Dr. Haluk Abbasoğlu seçilmiş olup, yine üç yıl süresince görev yapacak Yönetim Kurulu ve Denetleme Kurulu seçimleri de yapılmıştır. Yeni yönetimin Enstitümüz için yeni ufuklar açarak, Eskiçağ Bilimleri alanında üstlendiği görevleri daha da ileriye taşımamızı dileriz.

Dergimizin bu sayısında *Başyazı* olarak yer verdiğimiz, Yard. Doç. Dr. H. Murat Özgen tarafından kaleme alınan “*Adramytteion (Ören) Kazıları'na Başlarken*” adlı makale, kuzeybatı Anadolu'nun çok önemli bir antik yerleşiminde yeniden başlanan arkeolojik araştırmaları ayrıntılı bir şekilde anlatmaktadır. Adramytteion, Batı Anadolu'nun denize açılan en önemli limanlarından biri olması sebebiyle, burada yapılan araştırmalar antik dönem bölgeler arası ticari-kültürel ilişkilere yeni yorumlar ekleme potansiyeli bakımından oldukça önemlidir. *Kazı-Araştırma* bölümünde Anadolu'nun farklı bölgelerinde yeni başlayan veya uzun yıllardır devam etmekte olan araştırmalar, *Enstitüden* bölümünde ise TEBE'den son gelişmelere ilişkin haberler mevcuttur.

Enstitümüzün üç yılda bir yapılan Olağan Genel Kurul Toplantısı 9 Mayıs 2013 tarihinde gerçekleşmiştir. Birçok asli ve muhabir üyemizin katıldığı toplantıda, üç yıllığına Enstitü Başkanı olarak Prof. Dr. Haluk Abbasoğlu seçilmiş olup, yine üç yıl süresince görev yapacak Yönetim Kurulu ve Denetleme Kurulu seçimleri de yapılmıştır. Yeni yönetimin Enstitümüz için yeni ufuklar açarak, Eskiçağ Bilimleri alanında üstlendiği görevleri daha da ileriye taşımamızı dileriz.

Tüm ekiplere, yaklaşmakta olan çalışma sezonunda başarılı ve verimli bir dönem diler, araştırma sonuçlarını Enstitümüz Haberler Dergisi'nde yayımlama dileğimizi bir kez daha dile getirmek isteriz.

2014 yılında yeni *Haberler* ile görüşmek üzere...

Meltem Doğan-Alparlan – Aşkın Özdzibay

Taciser Sivas'a, Gitmeseydiniz Hocam!..

Bir sabah 04:30'da uyandım. Huzurlu ve nedenli bir uyanış değildi. Eşim uyandırmamıştı. Kedim uyandırmamıştı. Kabus görmemiştim. Bir gürültüye uyanmamıştım. Ağrım sızım yoktu. Susamamıştım. Terlememiştim. Şekerim yüksek değildi. Hiçbir şey değildi. Belirsizdi. Korktum. Kalkmadım. Bekledim. Karanlığı dinledim. Yeniden uyumadan önce 05:30'u gördüğümü hatırlıyorum.

Üç gün sonra Hakan Hoca uğursuz bir resmi belgede bana 04:30'u gösterdi. Son sözlerinizi de söyledi, ama onları yazamıyorum, boğazıma oturuyorlar, çıkartmak güç. Ayrıca, ayrıca ona kalsın...

Biliyorsunuz ki bu yazıyı benim arkamdan siz de yazıyor olabilirsiniz. Daha büyük bir olasılıktı. Hayat işte! Ben yazacaktım.

Sözlerinizdi, Her doğan günü mutlu karşıla, şükret!

Böylesi bir yazıyı ardından yazmak çok zor. O yüzden yazarken sık sık kaçıyorum. Genelde bembeyaz bir sayfaya kara kalem bir şeyler çiziktiriyor oluyorum. Anlamsız, karışık desenler. Bir süre sonra kalemi bırakıyor, ekrana dönüyorum, orası da siyah beyaz.

Sizi kara toprağa bıraktığımızda da üzerinizde beyaz bulutlar vardı. Phrygia'nın toprağına, üç aşkımdan birine sonsuzca kavuştunuz. Elbet bir gün diğer ikisi de gelecek. Hep birlikte olacaksınız.

Hep siyah ya da beyaz oldunuz. Arası hiç olmadı. Sizziniz. Öğrendik.

Hangisini daha çok sevdiniz? Phrygia'yı, arkeolojiyi, Hakan'ı, Deniz'i? Ya Zonguldak, Karadeniz, çocukluğunuz?

Şarhöyük benim listemde yok. Sevemedim. O yüzden yazmadım. Çok yordu sizi. Kızgınıma ona. Affedin.

Sizi ilk kez 97 yılında, Gümüşsuyu'nda, DAI'de görmüştüm. Doktoranızı henüz almıştınız. Heyecanınız ve mutluluğunuz gözlerinizdeydi. Ben de 9 sene sonra aynı şehirde, aynı binada, kiraz ağaçlarının insanı soluksuz bıraktığı o aynı mevsimde alacaktım Doktoramı. Üstelik dağlarda sizin ayak izlerinizi, sizin rehberliğinizde takip ederek. O zamanlar o kadar uzaktı ki bana! Ya Phrygia? Üniversite ikinci sınıfta aldığım derslerde kalmıştı. İlgilenmiyordum bile.

Kayalıklar orada duruyordu, sonra, sonra zaman geçti, sizin ardından bir de ben aldım onları, onlar



beni aldı, dinledim, yazdım, anlattım. Sizin gibi gençliğimi verdim ben de. Değdiler, değdiğini biliyorsunuz, aramızda sır kalsın...

Şu an doğum gününüzü bilmediğimi fark ettim. Senelerce yan odamda mı oturdunuz?

Klasik müzik sevdiğinizi biliyorum ama. Bilmemek olanaksızdı. Ben klasik müzikte sizden daha farklı kompozisyonları seviyorum. Ama elbette hepimiz farklıyız. Müzik zevklerimiz de kişiliğimizi yansıtabiliyor. Sert, romantik, coşkulu, disiplinli, duygusal, melodik, vurucu, kendine has, kolay beğenilemeyen, çok özel...

Ben arkanızdan Faure'nin "Elegie"sini dinledim. Jacqueline çaldı cennetten. Önümde 300 km ve yağmur vardı. Yanımdaydınız, çünkü sizi düşündüm. Yüzlerce kez gidip geldiğiniz o yolun her bir metresini ezber biliyordunuz. Ben de biliyorum. Son projeniz için, "Frigler. Midas'ın Ülkesinde. Anıtların Gölgesinde" için kaç kez gidip geldiniz hastalığınızı düşünmeden. Sahi, onu hiç düşündünüz mü? Zannetmiyorum. Belki dalga geçmişsinizdir onunla bazen. Sizi almış olabilir ama korkutamadı. Korkutmayı sever. Bilirim.

Onlarca makale, kitap, monografi, konferans, bildiri, sergi, etkinlik, editörlük, hakemlik, dersleriniz, idari sorumluluklar, kazılarınız, yüzey araştırmalarınız, TV programlarınız. Dünya döndükçe Phrygia ile ilgilenenler sizi okuyacak. Çok çalıştınız, hep çok çalıştınız.

2010 yılında Profesör oldunuz. Ne kadar gençtiniz.

Çok güzel bir kolyeniz vardı. Eşime de almak için size hep nereden aldığınızı sordum. Hep cevap verdiniz. Hep hatırlamadım. Şimdi de hatırlamıyorum. O kolyenin resmini yapmıştım. Biliyorsunuz.

Huzurla uyuyun.

R. Eser Kortanoğlu

Prof. Dr. Cevdet Bayburtluođlu

(18.08.1934 - 02.06.2013)

Türk Arkeolojisinin 3. kuşak arkeologlarından Prof. Dr. Cevdet Bayburtluođlu sađlık sorunları nedeniyle 2 Haziran 2013 günü hayatını kaybetmiştir. Ankara Üniversitesi Dil ve Tarih-Cođrafya Fakültesi Arkeoloji Bölümü Klasik Arkeoloji Anabilim Dalı'nda yıllarca gerçekleştirdiđi çalışmalar, yürüttüğü kazılar, verdiđi dersler ve yetiştirdiđi öğrencileri ile "Cevdet Hoca", Türkiye arkeolojisinin önemli köşe taşlarından birisi olmakla kalmamış; yol göstericiliđi, sohbetleri, sıcak gülümseyişi ve babacan tavırlarıyla Türk Arkeoloji Dünyası'nın "Cevdet Abi"si olmuştur.

1934 yılında Şebinkarahisar'da doğan Cevdet Bayburtluođlu Dil ve Tarih-Cođrafya Fakültesi'nde Cođrafya Bölümü'nde okurken, 1953 yılında aynı fakültede Arkeoloji Kürsüsü'ne burslu öğrenci olarak girmiştir. Hayalini kurduđu akordeonu alabilmek için başvurduđu bu burs ile başlayan arkeoloji çalışmaları onun için ilerleyen yıllarda bir mesleđe ve daha da önemlisi bir yaşam biçimine dönüşmüştür. Bayburtluođlu, 1957 yılında Dil ve Tarih-Cođrafya Fakültesi Arkeoloji Kürsüsü'nden mezun olduktan sonra aynı bölümde Asistan olarak göreve başlamıştır. 1961 yılında Doktorasını tamamlamış; 1966 yılında Doçent, 1977 yılında Profesör unvanını almıştır.

Öğrencilik yıllarından başlayarak burslu öğrenci ve davetli araştırmacı olarak başta Almanya, İtalya, Avusturya, İngiltere ve Fransa olmak üzere pek çok ülkede kısa ve uzun süreli çalışmalarda bulunmuştur. Alexander von Humboldt bursu da almış olan Bayburtluođlu, 1964 yılında Alman Arkeoloji Enstitüsü ve Avusturya Arkeoloji Enstitüsü'nün Muhabir Üyesi olmuştur.

Arkeoloji hayatında öğrenciliđinden itibaren Ord. Prof. Dr. Ekrem Akurgal'ın başta öğrencisi daha sonra ise çalışma arkadaşı olan Bayburtluođlu; Foça, Xanthos, Pitane, Daskyleion, Myrina, Smyrna, Erythrai, Kyzikos, Ovabayındır Kazılarına katılmıştır. 1975-81 yılları arasında Erythrai Kazılarını Akurgal ile birlikte Eş Başkan sıfatıyla yürüten Bayburtluođlu, burada MÖ 7.-6. yy İon Sanatı üzerine önemli çalışmalar yapmıştır.

1971 yılından itibaren Lykia bölgesindeki Arykanda kentinde kazı çalışmalarının başkanlığını yürüten Bayburtluođlu 1981-84 yılları arasında Phaselis'de



de kazılar yapmıştır. 2001 yılında yaş haddinden emekli olan Bayburtluođlu, mesleđine olan tutkusu ve arkeolojiyi aynı zamanda bir yaşam biçimi olarak görmesi nedeni ile Arykanda Kazılarının başkanlığını 2010 yılına kadar sürdürmüştür.

Cevdet Bayburtluođlu hem bilimsel çalışmaları hem de yayınları ile uluslararası arkeoloji dünyasında dikkatle takip edilen Türk Arkeolojisi'nin ön sıradaki akademisyenlerinden biri olmuştur. Yaptığı çalışmalar kendisinden sonra da arkeoloji dünyasında ışık tutacaktır. Çalışmalarının yanı sıra öğrencilerini eğitme konusundaki tükenmek bilmez enerjisi ile de hep hatırlanacaktır.

Fakültede verdiđi derslerinin yanında, kazı çalışmalarını da bir okul gibi gören Bayburtluođlu; yetiştirdiđi öğrenciler ile de büyük bir miras bırakmıştır. Anadolu Uygarlıkları'nın geçmişten günümüze kadar bütüncül bir süreç olarak incelenmesinin önemine inanan ve bunu da öğrencilerine alçakgönüllülüđü, sabrı, sevecenliđi ve engin bilgisiyle aktaran "Cevdet Hoca"; arkeoloji eğitimini ve arkeolojik kazıları sadece bir meslek olarak deđil aynı zamanda hayata dair bir okul olarak görmüş ve öğrencilerini yetiştirirken de buna büyük önem vermiştir.

Çok küçük gibi gözükten ayrıntıların aslında hayatın ve arkeolojinin ne kadar önemli bir parçası olduğunu göstermek için üniversitede öğrencilerine yaptıđı sınavlarda, Dil ve Tarih-Cođrafya Fakültesi'ni inşa eden ve öğrencilerin lisans eğitimi boyunca altından geçtikleri kapının üzerindeki levhada yazılı olan mimarın ismini dahi sormuştur. Bayburtluođlu sadece derslerinde deđil sınavlarında da bir şeyler

öğretmek için yılmadan mücadele eden bir Hoca olmuştur.

Bayburtluoğlu başkanlığında yürütülen kazılar Eşi Dr. İnci Bayburtluoğlu ile birlikte oluşturduğu aile ortamı sayesinde de, onun sadece bir arkeolog ve akademisyen değil; sevecen, alçakgönüllü, özve-rili ve babacan yönüyle de tanımamızı sağlamıştır. Onun kazılarında yetişen pek çok öğrencisi arasında bugün Türkiye'nin farklı üniversitelerinde bulunan

akademisyenler ve Kültür Bakanlığı'nda çalışan değerli uzmanlar bulunmaktadır.

Cevdet Bayburtluoğlu ölümüyle arkasında büyük bir boşluk bırakmıştır. Arkeoloji dünyası, onu seven dostları, öğrencileri ve büyük bir aile gibi olan kazı ekibi, Türk Arkeolojisi'nin "Beyefendisi"ni her zaman saygı, minnet ve şükranla anacaktır.

Nur içinde yatsın.

B. S. Alptekin Oransay

Başyazı

Adramytteion (Ören) Kazıları'na Başlarken

Hüseyin Murat Özgen

Adını verdiği Edremit Körfezi'nin (*Adramytenos Sinus*) doğu kıyısında yer alan ve günümüz Balıkesir İli, Burhaniye İlçesi, merkeze bağlı Ören Mahallesi'nde konumlanan Adramytteion Antik Kenti, kuzeyde Kaz (İda), güneyde Madra (Pindasos) Dağları ve bu dağların doğuda birbirlerine kavuştuğu bir topoğrafya ile sınırlanan, iç kesimlerle bağlantısı sınırlı olan bir havzada yer almaktadır (Res. 1). Böyle bir coğrafyada deniz kıyısındaki kentin konumu, antik çağda adalar ve tüm Ege Havzası'na açık deniz ticaretine olan elverişliliği sebebiyle, birçok kültürün somut kalıntılarını barındıran, önemli bir arkeolojik potansiyele sahip olmasında kuşkusuz etken olmuştur.

2012 yılı içerisinde Kültür ve Turizm Bakanlığı'nın izni ile Balıkesir Kuva-yi Milliye Müzesi Müdürlüğü tarafından başlatılan ve bilimsel danışmanlığını üstlendiğimiz Adramytteion Kazıları'na başlarken amacımız, farklı antik kaynaklarda sıklıkla değinilen Adramytteion'un, bölge ve ülkemiz arkeolojisi için taşıdığı öneminin tespiti ve değerlendirilmesi olmuştur. Kültür tabakalarının ve kent öğelerinin aşamalı olarak belgelenecek açığa çıkarılıp korunması hedefindeki çalışmalar, Burhaniye Belediyesi'nin sponsorluğunda, Mimar Sinan Güzel Sanatlar Üniversitesi başta olmak üzere, Selçuk Üniversitesi ve İstanbul Üniversitesi öğretim üye, eleman ve öğrencilerinin işbirliği ile Klasik Arkeoloji, Sanat Tarihi, Sualtı Arkeolojisi'nin yanı sıra, Mimarlık ve Enformatik gibi birçok destekleyici bölüm uzmanlarının da katılımı ile disiplinler arası bir çalışma olarak başlamış ve devam ettirilmektedir. İlk sezonumuzun ardından, uzun soluklu bir proje olarak hedeflenen kazıların önemi ve gerekliliği, elde olan verilerle birlikte aşağıda özetle sunulmaktadır.

Antik Kent'in üzerinde yer alan günümüz Ören'i ve çevresi seyrek dokulu bir kırsal yerleşme iken, özellikle 1960'lardan sonra düşük yoğunluklu bir yazlık yerleşim olarak yapılaşmaya başlamıştır. Bunun neticesinde Antik Kent'e dair kısmen de olsa gözlemlenebilen izler bu süreçte tahrip olmuş ve büyük ölçüde yapılaşma altında kalmış durumdadır. Ancak, Adramytteion Antik Kenti'nin üzerinde konumlandığı tüm yükseltinin, Bursa Kültür ve Tabiat Varlıkları Koruma Kurulu'nun 1989 ve 1990 yıllarındaki kararlarıyla 1. ve 2. Derece "Arkeolojik Sit Alanı" ilan edilmiş olması, bu yapılaşmanın sevindirici olarak karar tarihinden itibaren düşük yoğunlukta kalmasına vesile olmuştur.

Edremit Körfezi'nin en önemli kenti olmasına rağmen kurtarma ve sit tespiti için yapılan sondajlar dışında sistematik kazılara ancak 2001 yılında, bölgede de yüzey araştırmalarını sürdürmüş olan Engin Beksaç'ın bilimsel danışmanlığında başlanılmış olup, 2003'ten itibaren Tülin Çoruhlu'nun bilimsel danışmanlığında 2006 yılına kadar devam ettirilmiştir. Bu önceki dönem çalışmaları, Ören Mevkii 24-26 ada 8-9 parsellerde, Geç Antik Dönem odağında sürdürülmüştür



Resim 1: Edremit Körfezi ve çevresinin tarihi topoğrafyası (Barrington Atlas)

(İlgili yüzey araştırmaları Beksaç 2000-2001-2002-2003a; kazılar Beksaç 2003b; Çoruhlu 2005-2006). Söz konusu kazılarda, kentin Geç Antik Dönemi öncesine ait buluntuların da -mimariden bağımsız vaziyette de olsa- ele geçmiş olduğu göz önüne alındığında, Adramytteion Antik Kenti'nden hâlihazırda elde edilebilecek potansiyel bulguların önemi umut verici olmuştur.

Zira kentin Genç Antik Çağ öncesinde Mysia Bölgesi'nin önemli antik yerleşimlerinden biri olduğu, birçok antik yazardan aldığı referanslarla da bilinmektedir. Bunun yanı sıra, yerleşimin adı, Troas Bölgesi, Lesbos (Midilli) Adası ve çevre alana yerleşen Aiollerin etnik kimliğinden hareketle, Aiol yerleşimleriyle de ilişki içerisinde refere edilmektedir (Rubenstein 2004).

Yerleşim, antik çağa ilginin şekillendiği 17, 18 ve 19 yy'larda ise, aralarında Texier'in de olduğu birçok gezgin ve araştırmacı tarafından da konu edilmiştir. Buna karşın Adramytteion'un konumuyla ilgili ilk doğru tespit, 19. yy'ın sonunda Earinos tarafından gerçekleştirilmiş, Heinrich Kiepert de 1888'de bu lokalizasyonu antik kaynaklarda bildirilen topografyadan yararlanarak doğrulamıştır (Stauber 1996: 129).

Antik Kaynaklarda Adramytteion:

Herodotos, Ksenophon, Thukydidés, Strabon, Plinius ve Stephanos Byzantinos gibi antik yazarların eserlerinde yer alan Adramytteion, Pseudo Skylaks ve Aristoteles tarafından politik anlamda tüm teşekküllerle bir şehir olarak da vurgulanmaktadır (Rubenstein 2004: 1038).

Kentin kuruluşu da antik yazarların söylencelerine konu olmuştur. Stephanos Byzantinos'a göre Adramytteion, son Lydia Kralı Kroisos'un erkek kardeşi ve sondan evvelki Lydia Kralı Alyattes'in oğlu, Lydialı bir kahraman olan Adramys tarafından kurulmuştur (Strabon, *Geographika* XIII, 1, 65; Stephanos Byzantinos, *Ethnikon*, Adramytteion; Cramer 1832; Jones 1971). Bu durum arkeolojik verilerle henüz doğrulanmamış olmakla birlikte, öncesinde de yerlilerin oturduğu bir yerleşim olduğu kesindir.

Tarih yazınlarında Adramytteion, ilk olarak ünlü tarihçi Herodotos'un eserinde yerini almıştır. Herodotos, Pers Kralı Kserkses'in Yunanlar'a karşı MÖ 480 yılında yaptığı meşhur seferin anlatımında (*Historiai*, VII,42) şöyle demektedir; "Ordu, Lydia'dan Kaikos Irmağı'na ve Mysia'ya yönelmişti; Kaikos'u geçtikten sonra Kane Dağı'nı sola alarak Atarneos içinden Karene kentine doğru yürüdü. Bu kentten sonra Adramytteion kentini ve Pelasg sitesi Antandros'u geçerek Thebe ovasına indi. Ida dağına sola alarak Ilion toprağına geçti. Ve orada gece Ida eteklerinde konaklamışlarken bora



Resim 2: Ören (Adramytteion) uydu görünümü ve 2012 sezonunda çalışılan alanlar

patladı, zigzag gezinen yıldırımlar düştü ve oldukça önemli sayıda kurban verildi..." Anlaşıldığı üzere Kserkses'in ordusu, Thebe Ovası'nda Adramytteion yakınından geçmiştir ve bu bölgenin üstün verimliliği ordunun bakımı için oldukça önemlidir. Bölgenin çok kullanılan bir geçiş rotası olduğu, Ksenophon yönetimindeki Yunanların da Kunaksa'dan dönüşlerinde (MÖ 401) Adramytteion'un yanından geçmiş oldukları anlatımıyla da ispatlanmaktadır.

En geç MÖ 422 yılından itibaren Adramytteion sakinleri arasında Yunanların da olduğu tarihi kaynaklardan bilinmektedir (Skylaks, *Periplus* XCVIII; Thukydidés, *Historiai*, V, 1; Diodoros, *Bibliothēke Historike*, XII, 73, 1; Pausanias, *Periegesis*, IV, 27, 9; Jones, 1971). O zamanlar, başkenti Daskyleion olan Daskylitis Satrapı Pharnales, Atina tarafından sürgün edilen Delos sakinlerine Adramytteion'u tahsis etmiştir. Böylelikle sürgüne uğrayan Deloslular da buraya yerleşip yeni bir vatan bulmuş olurlar. Ancak devamında Adramytteion'un bu yeni sakinlerini bir trajedi beklemektedir. Zira Satrap Tissapharnes idaresinde Arsakes, MÖ 411 yılında Adramytteion'da oturan en seçkin Delosluları sözde gizli bir düşman tehlikesi bahanesiyle baskına uğratar ve "iyi dost ve müttefik" gibi bıraktıktan sonra da etraflarını çevirterek katleder.

MÖ 4. yy'dan itibaren, özerk bir şehir devleti olduğunun bir delili olarak Adramytteion'un kendi lejantıyla



Resim 3: Bergaz Tepe, doğudan görünüm



Resim 4: Bergaz Tepe, sigillata gruplarından örnekler

sikke darp ettiği ve bir şehir meclisine sahip olduğu bilinmektedir (Stauber 1996: 131). Geleneksel özerk idare kurumlarına sahip olması da erken dönemden itibaren bir kent kültürünün yerleşikliğinin ispatıdır.

Adramytteion'u tarih sahnesinde öne çıkaran bir başka delil, Büyük İskender'in ardıllarından Lysimakhos'un bir generali olan Prepelaos tarafından MÖ 302 yılındaki fethinin nakledilişidir (Stauber 1996: 133). Kent tarihine ışık tutan başka bir değinme, Romalı antik yazar Livius'un aktarımındadır (*Ab Urbe Condita*, 37,19). Romalılar'ın III. Antiokhos'a karşı olan savaşında (MÖ 192 -188) III. Antiokhos, MÖ 190 yılında Pergamon'dan yola çıkarak, Homeros'un anlatımlarından bilinen ve Thebe Ovası olarak adlandırılan zengin bölgeyi talan etmiştir. Antiokhos'un askerlerinin, Anadolu'nun başka hiçbir yerinde buradan daha fazla ganimet elde etmediği aktarımı da, bölgenin cazip değerini bir kez daha ispatlamaktadır.

Adramytteion, ünlü Romalı hitabet ustası Cicero devrine ait meşhur bir hatip olan Ksenokles'in memleketi olarak da bilinmektedir. Ksenokles, Roma senatosu önünde şehrin ve Asia Eyaleti'nin temsilcisi olarak konuşmuştur (Strabon, *Geographika*, XIII, 1, 66; Appianos, *Rhomaika*, XXIII). Bu konuşma, aynı zamanda bölgenin kaderini belirleyecek bir savunma olmuştur. Zira Adramytteion şehrine ve Asia Eyaleti'ne, Roma'nın karşısında Yunanların lehine olmak üzere, Roma'nın Asia'daki büyük düşmanı Pontos Kralı VI. Mithridates'in tarafını tuttıkları şeklinde bir itham yapılmaktadır. Söylenene göre; Adramytteion halkı, Yunanların ve Asialıların Roma hâkimiyetine olan kinlerinin Romalı olan herşeye karşı kanlı olarak boşaldığı MÖ 88'deki "Ephesoslular'ın Akşam Yemeği"ne katılmıştı. Yaklaşık 80 bin Romalı'nın baskın şeklindeki bir katliam neticesinde öldürüldüğü bir trajedidir bu kanlı yemek. Adramytteionlular Romalıları denize kadar takip etmiş, kendilerini kurtarmak için denize atlayarak yüzmeye başlayanlar dahi öldürülmüş ve hatta anlatımlara göre çocuklarını da denizde boğmuşlardır.

Kentin siyasal anlamda ön plana çıkmasının bir başka nedeni, en geç Roma İmparatorluğu zamanında, Adramytteion'un bir "conventus" merkezi, Asia Eyaleti'nin dokuz mahkeme bölgesinden birinin başkenti olmasıdır (Plinius, *Naturalis Historia*, V, 32; Çapar 1995). MÖ 63 yılında, altın ganimeti hakkında ünlü Pompeius'un Adramytteion'da hesap vermiş olduğu gerçeği, yine şehrin zenginliğinin delaletidir. O zamanlar Adramytteion'un adı, Apameia, Laodikeia ve Pergamon gibi büyük kentlerle birlikte geçmektedir.

Adramytteion denize açık konumu ve doğal zenginliklerinin sayesinde, çevresinin potansiyelini her daim ticarete yansıtmiş bir kent olmuştur. Kaz ve Madra Dağları'nın bahsettiği coğrafyada kerestecilik faaliyetleri ile bakır ve demir madenleri, kenti gemi yapımında da önemli bir konuma getirmiştir. Hatta Yeni Ahit'te geçtiği üzere, Adramytteion gemilerinin Filistin'e dek gittiği bilinmektedir. Aziz Paulus'un Roma'ya götürülüşü sırasında Filistin'den bindiği ilk gemi bir Adramytteion gemisidir.

2012 Kazıları ve İlk Tespitler:

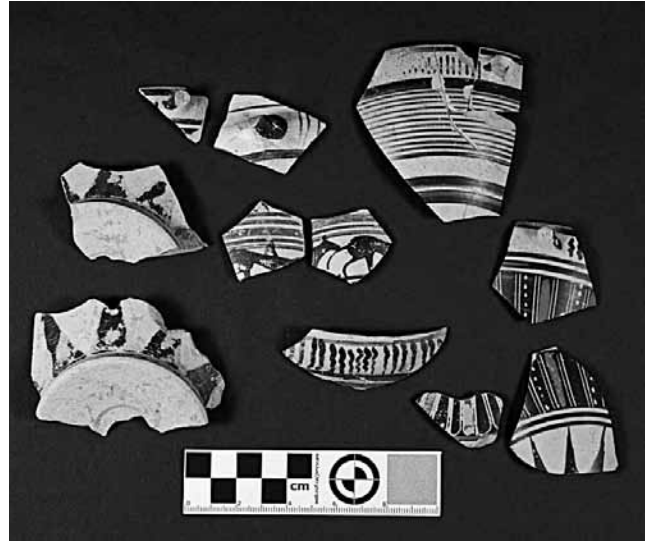
Antik kaynaklarda Adramytteion hakkındaki bilgilerimiz yukarıda özü sunulan değinmelerle şekillenmekteyken, kentin önemine kıyasla eldeki arkeolojik veriler oldukça sınırlı kalmıştır. Muhtelif temel kazılarından ele geçen, "yerli yerinde" özelliğini yitirmiş vaziyette, geçici tanzimle korunagelen mimari parçaların niteliği, bize yapılacak kazılarda mimarisıyla tespit edilecek kültür tabakalarının ipuçlarını vermiştir. Adramytteion Antik Kenti'nin, günümüze somut yansımaları benzer örneklerde *in situ* özelliğini yitirmiş dağınık vaziyetteyken, başladığımız kazılarda 2012 ana hedefimiz, Hellen ve Roma Dönemi kültür tabakalarının tespiti ve kentin erken dönemi (Arkaik ve öncesi) hakkında veri sunabilecek alanların belgelenmesi olmuştur.

Bergaz Tepe (B Bölgesi) Çalışmaları:

Adramytteion'un erken dönemlerini (Arkaik Dönem ve öncesi) tespit amacıyla ilk sezon hedeflerimiz



Resim 5: Bergaz Tepe, Kırmızı figürlü keramik grubundan örnek, pelike parçası



Resim 6: Bergaz Tepe, Proto-Korinth keramik grubundan örnekler

arasında kentin konumlandığı tepelik topografyanın kuzey dâhilinde yer alan, kuzeyde ve doğuda düzlüğe, batıda ise denize hakim bir tepecik durumundaki Bergaz Tepe yer almıştır (Res. 2-3).

Bu amaçla 2012 kampanyamızda çalışma alanlarımızdan biri olan Bergaz Tepe üzerindeki kazı sistemimiz, test sondajları vasıtasıyla anakaya veya steril tabakaya kadar devam ettirilen yedi adet sondaj vasıtasıyla şekillenmiştir. Tepe, “B Bölgesi” olarak adlandırılmış ve gerekli kareyaj düzenlemelerinin ardından ilk olarak yüzey taraması gerçekleştirilmiş, sondaj yerleri tespit edilmiştir. Kayaç bir yükselti üzerinde yer alan kültür katlarının tespitine dönük, tepe üzerinde 4, tepenin doğu yamacında ise 3 adet sondaj açılmıştır. Tepe üzerindeki sondajlar, keramik buluntu ve açma profillerinde gözlemlenen durum itibarıyla Geç Antik Dönem yerleşimini vurgularken, daha erken dönem buluntularının tespiti için doğu yamaçta konumlandırılan sondajlar açılmış ve bu hedef gerçekleştirmiştir.

Bu alandaki çalışmanın ana hedefinde olmasa da, tepenin en azından bir bölümünün Geç Antik Çağ'da mezar alanı olarak kullanım gördüğü, kurtarma amacıyla genişletmek durumunda kaldığımız B.S.3 sondajına denk gelen ve kayrak taşı kapaklarla örtülen basit yapısal karakterdeki üç adet *inhumasyon* gömü ile tespit edilmiştir.

Bergaz Tepe'de yapılandırılan bu sondajlar vasıtasıyla, Bizans Dönemi'nden Prehistorik dönemlere dek uzanan kültür katlarını içerir nitelikte bir tabakalaşmanın açık izleri saptanmış durumdadır.

Farklı üretim merkezlerinin *sigillata* gruplarıyla Roma Dönemi'nin nitelikli kapları kasalar dolusu yoğun buluntular arasındadır (Res. 4). Bunlar arasında ağırlık MS 2. ve 3. yy'lara tarihlenen ve çok benzer

örneklerini Çandarlı'dan bildiğimiz iki adet günlük kullanım formudur (Hayes 1972: 319-321). Bunlar, Çandarlı örneklerinde Hayes Form II ve Form III'e denk gelen tipolojiye dâhil edilebilmektedir. Bilindiği üzere Çandarlı, Adramytteion ve etki alanına fazla uzak olamayan bir üretim merkezi durumundadır. Diğer taraftan, yoğun olmasa da, Doğu Akdeniz Havzası'nda farklı merkezlerin üretimi olan, MÖ 1-MS 2. yy ESA ve ESB paralelindeki örnekler, Adramytteion'un daha uzak ticari bağlarını ortaya koyar niteliktedir (Hayes 2008). Adramytteion'un Roma Dönemi ticari zenginliğini ve bağlantılarını ortaya koyan *sigillata* gurupları ile ilgili çalışmalar öğrencimiz Büşra Çınar tarafından devam ettirilmektedir.

Parçalar halinde ele geçen ince işçilikli kırmızı figürlü kaplar, batı yamacı kâseleri ve diğer siyah firmisli kaplar ise yerleşimin Klasik ve Hellenistik Dönem ticari zenginliğini vurgulamaktadır. Bergaz Tepe'den ele geçen kırmızı figür tekniğinde bezeli figürlü bir pelike parçası dışında tüm alandan ele geçen attika tarzında çanak çömlekler, günlük kullanım kapları olarak karşımıza çıkmaktadır (Res. 5). Bunlar, Klasik ve Hellenistik Dönemlerin birkaç alt grupta incelenebilecek tipik formları şeklinde çeşitlenmektedir; sığ kâseler, ekhinus kâseler, tuzluk, balık tabağı, sosluk vb. Bu gruplar ise öğrencimiz Ecem Sena Dalka tarafından çalışılmaktadır.

Bergaz Tepe buluntuları arasında bir grup çanak çömlek, yapım tekniği olarak kökünde İtalya'nın MÖ 7. yy Etruria'sının bir geleneği olarak fırınlanırken uygulanan redüksiyon tekniği ile çok parlak tozumsu koyu siyah bir perdaha sahip olan malzeme grubunun, Bucchero grubunun örneklerini içermektedir.



Resim 7:
Bergaz Tepe,
Wild Goath
teknikinde bezeli
keramik buluntu

Oldukça fazla sayıda parçalar halinde ele geçen *polychrome* geometrik desenlerin ve hayvan figürlerinin resmedildiği MÖ 7. yy'ın *Proto-Korinth* vazolarına ait parçalar da Bergaz Tepe buluntularındandır (Res. 6). Yine MÖ 7. yy'ın sonuna tarihlenen *İonia Kuşlu Kâseleri*'ne ait parçalar keramik buluntular arasındadır. Paralelleriyle aynı yüzyılın ortalarına tarihlenen *Wild Goath* üslubunda farklı formlara ait parçalar da Bergaz Tepe'de ele geçmiştir (Res. 7).

B.S.5, B.S.6 ve B.S.7'nin alt tabakalarından yoğunlukla gelen bir başka gurup, paralelleri yakın bölgede Troia başta olmak üzere, Neandria, Antandros antik kentlerinin yanı sıra Edremit Düzlüğü'nde Madra Tepe, Köylüce ile Üyücek'te saptanan *Kuzey Batı Anadolu Gri Keramiği* ya da *Aiol Gri Keramiği* olarak bilinen, Tunç Çağı içlerinden Demir Çağı'na uzanan bir yapım geleneğini gösteren malzemedir (Res. 8). Bergaz Tepe'den Arkaik öncesi tabakalarda ele geçen keramik malzemenin büyük çoğunluğunu, oldukça fazla sayı ve çeşitte ele geçen bu gurup oluşturmaktadır. Bilindiği üzere söz konusu malzeme gurubu A. J. B. Wace ve M. S. Thompson'un 1912'de *Gri Minyas Keramiği* tanımı genellemesiyle Yunan Anakarası'ndan Troia özelinde Batı Anadolu'ya olan bir kültür transferinin ispatı olarak gösterildiği varsayımdan bu yana, yeni verilerle bir çok araştırmacı tarafından ele alınıp tartışılmıştır. Baskın görüş, Batı Anadolu'daki bu malzemenin yerel geleneklerin devamlılığını gösteren bir durum olarak değerlendirilmesi gerektiği yorumunda birçok çalışmayla ortaya konmuştur (Bayne 2000; Pavuk 2006; Polat 2008). Bergaz Tepe'nin oldukça yoğun bu buluntu gurubu, Batı Anadolu için az verinin ele geçtiği bir döneme yeni veriler sunabilecek niteliktedir.

Özellikle B.S.5 ve B.S.6'da yüzey kotundan yaklaşık 3 m derinlikte saptanmaya başlanan ve astarsız – astarsız, açık – açık olarak çeşitlenen, memecikli ve kazıma bezekli formların da içinde bulunduğu Tunç Çağı malzemesi (Res. 9) ile, aralarında az sayıda el yapımı malzemenin bulunduğu perdeli Kalkolitik Dönem malzemesi üzerinde çalışmalar



Resim 8: Bergaz Tepe, Kuzey Batı Anadolu Gri Keramiği grubundan örnekler



Resim 9: Bergaz Tepe, Memecikli ve kazıma bezekli formları da içeren Tunç Çağı malzemesinden örnekler

devam ettirilmektedir (Resim 10). B.S.5'te +4,81 m. kottan ele geçen kazıyıcı taş alet ise bu ilk sezonun prehistorik buluntuları arasındadır.

Bergaz Tepe'deki tüm bu tespitler, bu ilk dönem çalışmalarımızın hedeflerini karşılamıştır. Batı Anadolu'nun erken tarihi için önemli veriler sunabilecek Bergaz Tepe'de somut olarak tespit edilen bu potansiyelin, önümüzdeki dönem alan açma sitemine geçilerek mimarisiyle birlikte değerlendirilmesi ve korunması için gerekli ön aşamalar tamamlanmıştır.

Ören Meydan (A Bölgesi) Çalışmaları:

2012 yılı çalışmalarımızda, bir diğer alanımız, tarafımızdan yapılan kazıya tahsis sağlanan, Kaymakamlık Konutu'nun karşısında konumlanan, plaj üzerindeki terasta, çay bahçeleri arasında modern yapılaşmadan soyutlanmış durumda bir gezinti parkuru niteliğindeki 11 m yükseltide, çalışma kapsamında "A Bölgesi" olarak karelemlenen alan olmuştur. Söz konusu alan, antik limana hâkim bir konumda olup yukarıda belirttiğimiz kurtarma kazılarında Roma Dönemi mimari elemanlarının devşirme kullanımlarının da saptandığı bölgededir.



Resim 10: Bergaz Tepe, prehistorik buluntular, el yapımı çömlek örnekleri ve taş alet

Alan içerisinde, kuzey açmada ana aksı güneydoğu-kuzeybatı doğrultusunda uzanan ve batıda güneydoğuya yönelen bir kanadı bulunan mekan bütünü açığa çıkarılmıştır (Res. 11). Mekân bütünüün arz ettiği durum, güneydoğu-kuzeybatı doğrultulu ortak duvarın güneyinde sıralanan beş adet mekân ve yine bu duvarın güneydoğuya yönelen kanadının batısında kaldığı anlaşılan bir mekândan şekillenen temel mimarisidir. Tüm bu mimari, devşirme kullanımın sıklıkla saptandığı bir kuru duvar örgüsü sunan, duvar kalınlığında belirli bir standart göstermeksizin çift sıra taş örgünün harçsız kullanıldığı tarzdadır. Temel vaziyetindeki duvarlar düşeyde kimi yerde çift, kimi yerde ikiden fazla, kimi yerde tek sıra arz etmekte, kesişen bölümlerdeki duvar işçiliğiyle de, en az iki evrenin varlığını göstermektedir.

Kompleksin işlevi, birçoğu taş desteklerle yapılandırılan yataklarının izlerinden tespit edilen ve bir kısmı da kendi içine çökmüş vaziyette, mekân köşelerinde bulunan kaba nitelikli depolama kaplarının kalıntılarından yorumlanabilmektedir. Buna göre deniz vasıtasıyla yapılan ticari faaliyetler için de uygun konumuyla, yapının depolama amaçlı kullanım görmüş olması kuvvetle muhtemeldir. Tüm açmada mekânlarla ilişkili temel kotları seviyesinden elde edilen keramik malzeme ile mekân bütünüün kabaca MS 7-12. yy'lar arasında çok evreli vaziyette kullanım gördüğünü söylemek mümkündür. Bizans Dönemi'nin detaylı mimari ve keramik malzeme değerlendirmesi, bu sezon aramıza katılan İstanbul Üniversitesi Sanat Tarihi Bölümü Öğretim Üyesi uzman arkadaşlarımız tarafından gerçekleştirilecektir.

Bu bölgede Kuzey Açma'ya paralel olarak devam ettirilen Güney Açma'da ise yüzey tabakasının hemen altında, açmanın merkezinde iki, kuzeyinde bir ve güneyinde bir olmak üzere toplam dört adet *pithos* belirmiştir (Res. 12). Ağız kısımları hariç *in situ* vaziyette tüm gövdeleriyle ele geçen bu depolama kapları, açma tesviyesiyle birlikte boşaltılıp, yerli



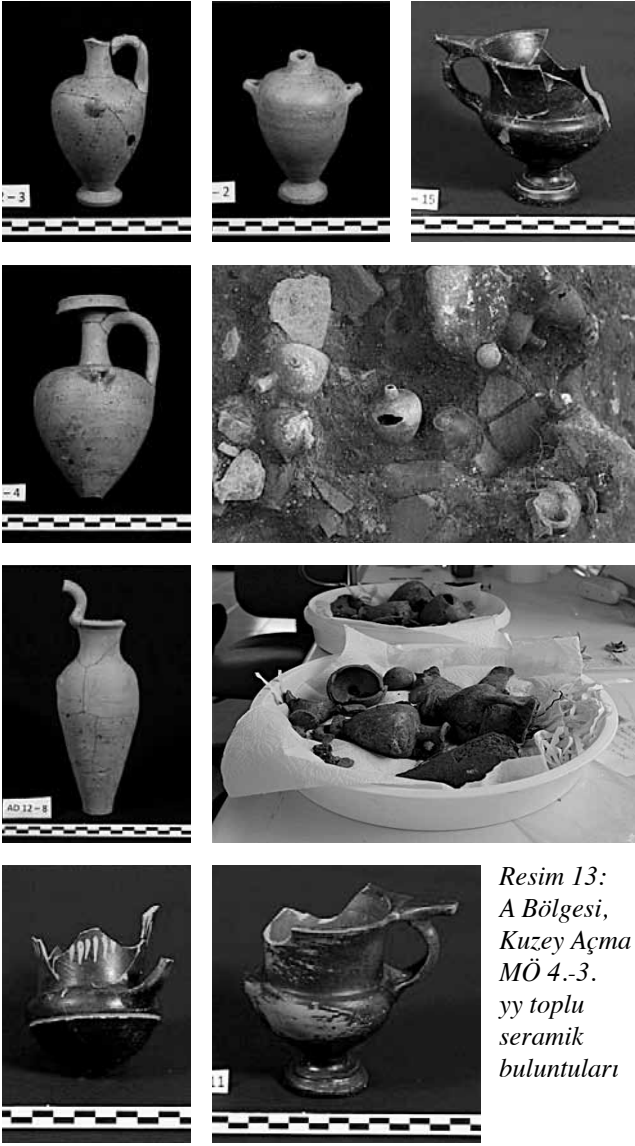
Resim 11: A Bölgesi Kuzey Açma



Resim 12: A Bölgesi Güney Açma

yerinde korumaya alınmıştır. Açma genelinde tesviye çalışmaları ile beliren mimariyle ilişkisi göz önüne alındığında, bu büyük ebatlı depolama kaplarının, mekânın ana kullanım evresinden sonra yerleştirildikleri anlaşılmaktadır. Güney açmanın batısında, yüzey toprağının hemen altında beliren kireç tabanlı ve mekân duvarlarında harç kullanımının saptandığı yapı, güneybatısındaki eşiği ile tüm kompleksin devşirme kullanımlı kuru duvar örgülü mimarisinden ayrı bir yapısal durum sunmaktadır.

2012 sezonu kazı çalışmalarının hedefindeki alanlardan biri olan A Bölgesi'nde, keramik buluntularla kabaca Orta-Geç Bizans Dönemi'nde kullanım gördüğü anlaşılan bu çok evreli depolama mekânlarının inşasıyla ilişkili düzlemeler, açma profillerinden de açıkça izlenebildiği üzere, önceki tabakalarda derin tahripler yaratmıştır. Bunun yanı sıra, günümüze yakın dönemlerdeki tesviye çalışmalarının da bu bölgede kültür tabakalarında bıraktığı tahrip izleri, açıkça Kuzey ve Güney Açma ve kesitlerinde izlenebilmektedir. Açmalar genelinde, farklı kotlarda açık izlerine rastlanılan tahrip tabakaları ve açılan çukurlar koyu tonda, buna karşın dokunulmamış kültür tabakaları



Resim 13:
A Bölgesi,
Kuzey Açma
MÖ 4.-3.
yy toplu
seramik
buluntuları

kırmızı tonda toprak dolgusu ile birbirlerinden kolayca ayırt edilmektedir.

Nitekim Kuzey Açma'nın doğusunda alt kotlarda, toprak renginde bölgesel değişimle birlikte, parçalar halinde ele geçen bir büyük kap içerisinde korunduğu anlaşılan toplu buluntu grubu, tahribe uğramayan evvelki kültür katlarının somut kalıntılarını bize sunmaktadır (Res. 13). Bu toplu grup, tüme yakın korunmuşluğu ile dikkat çekici nitelikte *kantharos*, *amphoriskos* ve minyatür *hydria* formlarıyla MÖ 4. yy'ın ince işçiliğini yansıtır niteliktedir.

Bu bölgede saptanan ve keramik malzemeye gözlemlenen Geç Klasik-Hellenistik Dönem kültür katlarının altında, Kuzey Açma'da steril tabakaya ulaşılmıştır. Güney açmada ise bu sezon için ulaşılan seviyede, tahribe uğramayan alanlardan Bergaz Tepe'de bolca saptandığı üzere, yer yer ve az sayıda arkaik ve yine az sayıda gri keramik gurubu ele geçmiştir durumdadır.

A Bölgesi'nde 2012 sezonu kazı çalışmalarının ardından, uzman restoratörümüz Güneş Acur tarafından



Resim 14: A Bölgesi için tasarlanan koruma ve sergileme projesinden görünüm

uygun görülen konsolidasyon çalışmaları yapılarak açığa çıkarılan duvarlar güçlendirilmiş, Güney Açma'da yerli yerinde korunan *pithoslar* kemerlenmiştir. Tel örgü içerisinde koruna gelen alanda önümüzdeki sezon çalışmalar kısmen devam ettirilecektir. Kazı kapsamında ayrıca onarım ve koruma amaçlı diğer çalışmalara ve küçük eser restorasyonuna hizmet verecek bir laboratuvar ve güvenli depolama mekânı da Burhaniye Belediyesi'nin katkılarıyla yapılandırılmıştır.

Burhaniye Belediyesi'ne ait bir şantiye deposunda korunan önceki çalışmalarda ele geçen etüdütlük eserler (31 adet mimari parça ve 58 adet kasadan oluşan keramik ve seramik kap parçaları, freskolar, heykelcik parçaları) müze görevlilerinin denetiminde sayım ve tutanak çalışmalarının ardından Ören'e taşınmış, gerekli düzenlemeler yapılmış ve kazı evi bahçesine konumlandırılan depoya yerleştirilmiştir. Yine restoratör Güneş Acur denetiminde, bu sene herhangi bir arazi çalışması gerçekleştirmediğimiz Ören Mevkii 24-26 ada 8-9 parsellerde yer alan ve 2001-2006 kazı dönemlerinde Geç Antik Dönem odağında açığa çıkarılan freskli duvarlar, uygun koruma yöntemleri ile dış etkenlerden soyutlanarak korumaya alınmıştır.

A Bölgesi, bugün bir yerli turizm destinasyonu durumundaki Ören içerisinde, merkezi noktadadır. Tel örgülerin ardında, günbegün, dış gözleme açık devam eden bu alandaki arazi çalışmaları, sistematik çalışmalarla arkeoloji alanına katkısının yanı sıra, bu bilimin dışında kalan, genelde bir kazı metodolojisini yakından gözlemlene ve anlamlandırma şansına sahip olmayan halk için de ilgi çekici bir cazibe yaratmaktadır. Bu anlamda, A Bölgesi'nin bu konumunun bir yarı açık düzenleme ile değerlendirilmesinin, oldukça anlamlı bir vitrin özelliği taşıyacağı düşüncesiyle, açığa çıkarılan kültür katlarının uzun vadede korunması ve sergilenmesine de hizmet edecek asma – germe bir

üst yapı tasarımı için proje önerileri mimar ve aynı zamanda bölüm öğrencimiz Rezvan Fakherigharicheh tarafından hazırlanmaktadır (Res. 14).

Limana Çalışmaları:

Bahsi geçen tüm keramik gruplarıyla, yüzyıllar boyu faal bir yerleşim olduğu anlaşılan Adramytteion'un bu zengin çeşitliliği, kuşkusuz belirli deniz rotalarında yerini almış vaziyetteki faaliyetleri ile doğrudan ilişkilidir. Bu kapsamda kent için ayrı bir öneme sahip yerleşimin korunagelen limanı üzerinde bazı tespitlerde bulunulmuştur. Adramytteion Kazılarının sualtı çalışmaları, Konya Selçuk Üniversitesi Arkeoloji Bölümü, Sualtı Arkeolojisi Anabilim Dalı Araş. Gör. Dr. Erdoğan Aslan'ın yönetiminde gerçekleştirilmektedir.

Limanın kalıntıları, günümüzde kumsal sahil şeridinde ve tamamen sualtında bulunmaktadır. Mendirek, sahilden batıya doğru yaklaşık 150 m ve buradan da kavisli bir dönüş yaparak 100 m kadar kuzeye doğru devam etmektedir. Mendireğin gövdesini 1.45 m genişliğinde, birbirine 8 m mesafede iki paralel ana duvar oluşturmaktadır. Gerek yoğun dolgu, gerekse geç dönemde üst sıralarının sökülerek alındığı anlaşılan mendireğin bazı kısımlarda üç sıraya kadar izlenebilen duvarı, *isodomik* bir yapıda inşa edildiğini göstermektedir. Mendireğin paralel iki duvarı arasında, bu duvarları dik kesecek biçimde çok sayıda destek duvarı yapılmıştır. Atkı duvarı olarak da anılabilecek bu duvarların ikili biçimde ve sistematik olarak yerleştirildiği anlaşılmaktadır. Toplamda beş atkı duvarı çifti yerleştirilmiştir.

Özellikle kıyıya yakın bölgede gözlenebilen ve tüm bu duvarların arasındaki boşluğu doldurduğu anlaşılan harçlı moloz taş dolgu ile de sandık duvar oluşturularak sağlam ve *monolith* bir mendirek gözdesi oluşturulduğu anlaşılmaktadır (Bu durumun benzer örneklerine antik Soli-Pompeipolis, Kyme ve Side limanlarında rastlanılmaktadır).

Ayrıca mendireğin batıdan kuzeye doğru dönüştüğü en kavisli bölümünde, kesme taş dikdörtgen bloklarla oluşturulamayacak bir açıda dönüş verilmesinin, burada mühendislik açısından bir sorun yarattığı görülmektedir. Bu sorunun çözümü olarak, duvar döndürülebildiği kadar döndürülmüş ve en dar açıda 3 m açıklık bırakılmış, bu alan içerden çapraz gelen 22 m uzunluğunda ve 3 m kadar genişliğinde başka bir çapraz atkı duvarı ile hem desteklenmiş hem de açıklık kapatılmıştır. Bu yapısal soruna destek amacıyla ekstra önlem olarak mendireğin dışına 3 m'den 5 m çapına kadar değişen çok sayıda büyük moloz taş konularak, dalgaların etkisinin önce burada kırıldığı anlaşılmaktadır.



Resim 15: Limana ait bloklar ve kenet yuvaları

Mendirek yapısının kuzeybatı ucunda ve sualtında yaklaşık 3 m derinlikte tek sıra halinde güneybatı-kuzeydoğu doğrultulu 9 bloktan oluşan bir duvar sırasına rastlanılmıştır. Gerek duvar ve blok ölçüleri, gerekse doğrultusu ana liman yapısı ile farklılık gösteren bu duvarın işlevi ve ne kadar devam ettiği ancak sualtı kazısı sonucu ortaya konulabilir niteliktedir. Bu duvar yapısına ek olarak yine bu alanda mendirek duvarının dağılmış blokları arasında çok sayıda bosajlı ve köşe profilli bloklar bulunmaktadır. Köşe profilli ve bosajlı bu blokların MÖ 4. yy'dan geçte tarihlenmeyen yapılarda kullanıldığı bilinmektedir. Dolayısıyla bu iki olgu, limanın çok erken dönemden itibaren değişik evrelere ve planlamalara sahip olabileceğini göstermektedir.

Günümüzde tamamı sualtında bulunan mendireğin anakara ile birleştiği güney duvarlarının tam olarak nerede başladığı, dolgu nedeniyle görülememekte ve mendireğe ait ilk blok, kumsal kıyı şeridinden 15 m açıkta bulunmaktadır. Mendireğin sadece bu bölümünde toplam 12 blok sırasında ve tek sıra halinde "kırlangıç" veya "kelebek kanadı" olarak adlandırılan kenet yuvaları görülmektedir (Res. 15).

Sualtında yapılan bu araştırmanın tüm bu ön değerlendirme verileri ve kıyı şeridinde yapılan jeofizik çalışmaları sonucunda tespit edilecek kıyıda da devam edebilecek olası duvarlar, karada ve sualtında kazı ve plan çalışmalarıyla birlikte limanın kullanım süresi ve evrelerini ortaya koyabileceklerdir.

Görüldüğü üzere Adramytteion Antik Kenti'nde başlatılan çalışmalar, yerleşimin Antik Çağ içerisindeki önemini, zengin buluntu gruplarıyla, antik kaynaklardan aldığı atıfları doğrular bir biçimde gözler önüne sermektedir. Yerleşimin ticari rotalar üzerindeki öneminden kaynaklanan bu zenginlik, keramik buluntuların yanı sıra, plastik eserler için de geçerlidir. 2012 kazı kampanyasında ele geçen pişmiş toprak eserler



Resim 16: Pişmiş toprak figürin buluntuları ve mermer heykelcik

ve mermer bir yüzey buluntusu üzerinde çalışmalar devam ettirilmektedir. Pişmiş toprak eserler Klasik, Hellenistik ve Erken Roma Dönemi'ne ait olup, gerek heykel sanatında ve de gerekse dönemin meşhur atölyelerinde karşılaştığımız tipleri içermektedirler (Res. 16). Çalışma kapsamında ele geçen plastik eserler Araştırma Görevlimiz B. Bünyat Aykanat (M.A.) tarafından çalışılmaktadır. Yine farklı malzeme gruplarından kazı kapsamında ele geçen ve çevre müzelerde bulunan numismatik ve epigrafik malzemeler, bölümümüz öğretim üyesi Yrd. Doç. Dr. Filiz Dönmez Öztürk tarafından yayına hazırlanmaktadır.

Burada özeti sunulan arazi çalışmaları verilerinin yorumlanması ve eserler üzerindeki çalışmalar, Üniversitemiz Arkeoloji Bölümü ve bünyesinde tahsis edilen proje odasında yıl boyu sürdürülmektedir. Farklı malzeme grupları ve dönem eserleri, kentin tarihi topoğrafyası ile birlikte yayına hazırlanmakta, elde edilen bulgular, çeşitli sunumlarla tanıtılmaktadır.

Adramytteion'un mevcut potansiyelini doğru yaklaşımlarla değerlendirmek için yerleşim doku ve yapılarının tespit edilmesi bir gerekliliktir. Uzun soluklu bir kazı ve onarım çalışması projesi vasıtasıyla gerçekleştirilebilecek bu durum, 2013 yılı ve devamındaki arazi çalışmalarının ana hedeflerinden biri olacaktır. Uygun çevre düzenlemeleriyle, kültür odaklı bir turizm anlayışı çerçevesinde Ören'in bir cazibe merkezi haline gelebileceği algısının yerel halk tarafından benimsendiğini görmek ve bu heyecanı gözlemlemek, bize ayrı bir şevk kazandırmaktadır. Diğer taraftan sit ilanından bu yana henüz

yapılandırılmamış olmasını önemli bir eksiklik olarak gördüğümüz Ören'in Koruma Amaçlı İmar Planı çalışmalarını Üniversitemiz Mimarlık Fakültesi öğretim üyelerinin üstlenmiş olmaları sevindirici bir başka gelişmedir. Hedefimiz Adramytteion'un arkeoloji alanında barındırdığı bu potansiyeli, gecikmiş de olsa, devamlı sistematik kazılarla bilim dünyamız ve ülkemiz kültür envanterine kazandırmaktır. İşbirliği içerisinde farklı disiplinlerin, bu ortak hedef çevresinde bir araya gelmesi özündeki ekibimizle değerli görüş ve önerilerinizi paylaşmanızı temenni ederiz.

Görüş ve Önerileriniz için:

muratozgen@yahoo.com

http://www.adramytteion.org

Kaynakça

Bayne, N.

2000 *The Grey Wares of North-West Anatolia: In the Middle and Late Bronze Age and the Early Iron Age and Their Relation to the Early Greek Settlements, Asia Minor Studien 37.*

Beksaç, E.

2000 "1998 Yılı Balıkesir İli, Ayvalık, Gömeç, Burhaniye ve Edremit İlçelerinde Pre ve Protohistorik Yerleşmeler Yüzeysel Araştırması", *17. Araştırma Sonuçları Toplantısı*: 115-126.

2001 "1999 Yılı Balıkesir İli, Ayvalık, Gömeç, Burhaniye, Edremit ve Havran İlçelerinde Pre ve Protohistorik Yerleşmeler Yüzeysel Araştırması", *18. Araştırma Sonuçları Toplantısı*: 113-122.

2002 "2000 Yılı Balıkesir İli, Ayvalık, Gömeç, Burhaniye ve Edremit İlçelerinde Pre ve Protohistorik Yerleşmeler Yüzeysel Araştırması", *19. Araştırma Sonuçları Toplantısı*, Cilt 2: 283-288.

2003a "2002 Yılı Balıkesir İli, Ayvalık, Gömeç, Burhaniye ve Edremit İlçelerinde Pre ve Protohistorik Yerleşmeler Yüzeysel Araştırması", *17. Araştırma Sonuçları Toplantısı*: 193-202.

2003b "Adramytteion 2002", *25. Kazı Sonuçları Toplantısı*: 327-338.

Beksaç, E. – Ş. B. Beksaç

2005 *Tarihin Işığında Burhaniye*, Balıkesir.

Cramer, J. A.

1832 *A Geographical and Historical Description of Asia Minor*, Oxford.

Çapar, Ö.

1995 "Roma'nın Asia Eyaletinde Conventus (Diocesis) Sistemi", *DTCF Dergisi 37*: 731-755.

Çoruhlu, T.

2005 "2004 Yılı Ören (Adramytteion Antik Kenti) Kazı Çalışmaları", *27. Kazı Sonuçları Toplantısı*, 1. Cilt: 229-240.

2006 "Ören (Adramytteion Antik Kenti) 2005 Yılı Kazı Çalışması", *28. Kazı Sonuçları Toplantısı*, 1. Cilt: 479-500.

- Hayes, J. W.
1972 *Late Roman Pottery*, London: 319-32.
- 2008 *The Athenian Agora*, Vol. XXXII, Princeton- New Jersey.
- Jones, A. H. M.
1971 *The Cities of The Estern Roman Provinces*, Oxford.
- Pavuk, P.
2010 “Minyan or Not – The Second Millenium Grey Ware in Western Anatolia and Its Relation to Mainland Greece”, *Mesohelladika – The Greek Mainland in the Middle Bronze Age Int. Conf., Bulletin de Correspondance Hellénique Suppléments 52*, Athens: 931-943.
- Polat, Y.
2008 “M.Ö.1. Bin Batı Anadolu Gri Tek Renkli Seramiği ve Kökenine Dair Düşünceler” *Anadolu*, Ek Seri 2: 281-294.
- Rubenstein, L.
2004 “Aiolis And South-Western Mysia”, *An Invenry of Archaic and Classical Polis*, Oxford: 1033-1052.
- Stauber, J.
1996 *Die Bucht von Adramytteion*, IGSK 50, Bonn.

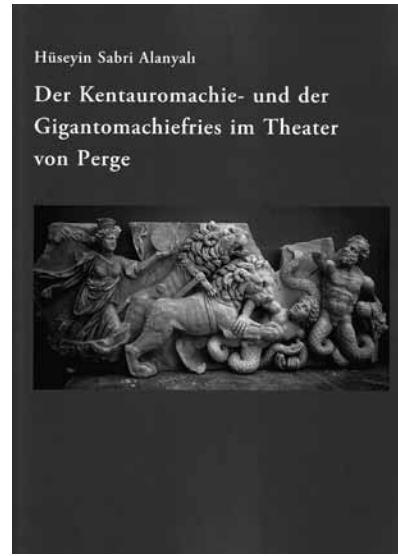
Kitap Tanıtımları

Alanyalı, H. S., *Der Kentauromachie- und der Gigantomachiefrises im Theater von Perge. Phoibos*, Wien, 2012. 203 s. ve levhalar, 512 çizim/plan ve s/b fotoğraf.

TEBE Haberler dergisinin önceki sayısında Sayın Öz dizbay'ın Perge üzerine değerli çalışmasını tanıtmıştım. Side Antik Kentinin hafiri Sayın Alanyalı'nın “Perge Tiyatrosu'nun Kentauromakhia ve Gigantomakhia Frizleri”ni konu alan monografisi de, Öz dizbay'ınki gibi “Perge Okulu”nun özel ve saygın bir yeni bilimsel ürünü olarak bu sayıdaki tanıtımımı oluşturmaktadır.

İçindekiler, J. Borchhardt tarafından yazılmış “Önsöz”, Yazarın eserini adadığı metin –Yazarın annesinin kişiliğinde birleştirdiği Anadolu kadını ve Anadolu ana tanrıçasına yazdığı duygusal satırları- ve önsözü, kısaltmalar listesi ve kaynakça kısımlarının ardından monografi, ilk bölümün öncesinde “Giriş” ile başlamaktadır. Kitabın içeriği 8 ana bölüm altında 20 alt bölüm ve 10 alt başlık halinde oluşturulmuştur. Sonrasında ise kısa bir Türkçe özet ve s/b fotoğraflarla oluşturulmuş levhalar düzenlenmiştir.

İlk ana bölüm “Pamphylien” 5 alt bölüm ve 6 alt başlık ile ele alınmıştır. “Lage”, “Die Stadt Perge”, “Geschichte”, “Forschungsgeschichte” alt bölümlerinde Perge şehri ile ilgili genel durum, Perge tarihi ve araştırmalar tarihçesi gibi konuların ışığında Antik Dönem Pamphylia'sının genel görünümü ortaya konulmaktadır. “Die Ruinen der Stadt” alt bölümü ise “Denkmäler innerhalb der Stadtmauern”, “Denkmäler außerhalb der Stadtmauern”, “Wanassa Preias – Diana Pergaea und ihr Tempel”, “Nekropolen”, “Stadion”, “Theater” alt başlıkları şeklinde oluşturulmuştur. Burada Perge surunun iç ve dış taraflarındaki yapılar, Artemis tapınağı ile ilgili düşünceler ve bununla alakalı analogiler, Nekropolis, Stadion ve Tiyatro ilgili detaylı açıklamalar ortaya konulmuştur.



İkinci ana bölüm Perge tiyatrosu friz bloklarının kataloğu ile düzenlenmiştir. Kentauromakhia 57, Gigantomakhia 64 ve tam olarak hangi frize ait oldukları saptanamayan parçalar da 170 katalog maddesi ile ortaya konulmaktadır.

Üçüncü ana bölüm, ikinci ana bölümdeki ayırımın İkonografik analizleri ile oluşturulmuş hali olup, ikinci bölümle birlikte aslında bu detaylı monografinin merkez çekirdeğini oluşturmaktadır.

Dördüncü ana bölüm olan “Der Fries im römischen Theater der Kaiserzeit” 6 alt bölüm halinde incelenmiştir. İmparatorluk Dönemi'ndeki Roma Tiyatrolarında bezenmiş olan frizler coğrafi bölgelere göre detaylı olarak ortaya konulmuştur. Bu bağlamda Roma, İtalya, Batı Eyaletleri, Doğu Eyaletleri ve Anadolu'daki tiyatro ve frizleri ayrı ayrı açıklanmıştır. Perge Tiyatrosu da konunun coğrafi bölgelere göre analizleri ile karşılaştırılarak açıklanmıştır. Bu sayede bölüm üçüncü ve yedinci ana bölümler ile birlikte değerlendirilebilme niteliği de kazanmış olup, tüm yönleriyle bir makro analizin ortaya konabilmesini de sağlamaktadır.

Beşinci ana bölüm “Stil – und Werkstattfragen” ve altıncı ana bölüm “Datierung”da, üslup kritiği ve tarihlendirme sorunları/kriterleri üzerine detaylı değerlendirmeler yapılmıştır.

Yedinci ana bölüm olan “Hermeneutik” 3 temel alt bölüm üzerinden programlanmıştır. Bunlardan ilki “Kentaumakhia”dır. Mitolojik konu “Die Kentaumachie bei den Griechen” ve “Die Kentaumachie bei den Römern” şeklinde iki alt başlık halinde, Yunan ve Roma dönemlerindeki temel betimlenme özellikleri üzerinden incelenmiştir. Diğer alt bölüm olan “Gigantomakhia”da aynı şekilde ayrımlanarak açıklanmıştır. Son alt bölüm olan “Gedanken zum Bildprogramm der Friese des Theaters von Perge

und Zusammenfassung”da, yukarıda yapılan ayrımlar noktasında Perge Tiyatrosu’nun friz özellikleri detaylı olarak ortaya konulmuştur. Yedinci bölüm, hem iki önemli, temel, çok betimlenmiş mitolojik konunun her iki farklı dönem içerisindeki niteliğini ve farklılıklarını belirtmesi hem de Perge Tiyatrosu’nun bu ayrımların neresinde olduğunu göstermesi bakımından kanımca çok önemlidir.

Sekizinci ve son ana bölümü “sonuç” oluşturur.

Gelecekte de “Perge” ve “Anadolu Arkeolojisi” üzerine bu seviyede üretilebilmiş saygın bilimsel çalışmaları görebilmeyi umut ediyorum.

R. Eser Kortanoğlu

Arkeoloji Dünyasından

Sagalassos’ta Arkeolojiden Kültürel Miras Yönetimine

Sagalassos antik kentinde 1990 yılından beri Prof. Marc Waelkens başkanlığında, disiplinlerarası işbirliği ile geniş çaplı bir arkeolojik araştırma projesi yürütülmektedir. Burdur’un Ağlasun ilçesine 7 km uzaklıktaki dağ yamaçlarında yazları çalışan ekibin ortaya koyduğu bilimsel sonuçlar kadar, ören yerinde koruma çalışmaları ve son yıllarda tamamlanan anastylosis projeleri de öne çıkmıştır. Özellikle 2010’da Antoninler Çeşmesi restorasyonundan sonra uygulamalar Kültür ve Turizm Bakanlığı tarafından örnek gösterilmiştir. Gerçekten de en başından itibaren, Sagalassos’ta koruma, arkeolojinin bir sorumluluğu olarak görülmüş ve proje işleyişinin giderek daha önemli bir parçası haline gelmiştir (Waelkens *et al.* 2006). Bununla birlikte, Sagalassos hiçbir zaman sorunsuz bir arkeolojik alan olmamıştır. Her ören yerinde olduğu gibi bakım, koruma ve yönetim sorunlarını sırtında taşır. Görünürlüğü artıka, ülkemizdeki kentsel veya arkeolojik pekçok kültürel ve doğal miras alanı gibi, farklı paydaşlar ve karar verici makamların beklenti ve müdahalelerine daha çok maruz kalmaya başlamıştır. Son yirmi üç yıl içinde, kazı projesinin işlediği bağlamda da pekçok değişiklik gerçekleşmiştir.

Bugün yalnızca Sagalassos kazı projesi değil, genelde arkeoloji ve koruma disiplinleri bir dönüşümün eşğindedir. Kamu fonları ile işleyen bilim dallarının günümüzün sosyal, ekonomik ve politik koşullarında kime, ne anlam ifade ettiği; topluma ve kalkınmaya faydası her zamankinden daha çok sorgulanmaktadır. Yalnızca ‘geçmişin tanıkları kültürel mirası gelecek kuşaklara aktarma’ misyonunun ötesine zorlanan arkeoloji ve koruma disiplinlerinin kapsadığı alan, kavram ve paydaşlar genişlemektedir. Bilimsel arkeoloji projelerinin

bu değişimi görmeyi ve yönetmeyi başarması gerekmektedir (Flatman 2012).

Bunun bilinciyle Sagalassos’ta 2008 yılından beri projenin işleyişinde Arkeolojik Miras Yönetimi anlayışını benimseme yolunda adımlar atılmaktadır. Çalışmalar, 1980’lerden beri tanımı yapılmaya çalışılan Alan Yönetimi metodolojisi ve bunun geliştirmekte olan kuramını referans alır. Arkeolojik sitler için alan yönetimi, 1989’da Henry Cleere tarafından “arkeoloji ve toplum arasında, tanımı net olmayan bir arayüz” olarak tariflenmiştir (Cleere 2000). 90’ların sonunda ve 2000’lerin başında özellikle Getty Enstitüsü çalışmaları ve yayınları ile alan yönetim metodolojisi netleşmiştir (de la Torre 1997, Teutonico – Palumbo 2002). Bununla birlikte alan yönetimini, arkeologlar dışında, konunun uzmanları tarafından sırayla takip edilecek adımlardan oluşan basit metodolojik bir reçete olarak düşünmek de doğru değildir.

Günümüzde Arkeolojik Miras Yönetimi kendi kuramını oluşturma yolundadır. Alan yönetimini arkeolojinin arayüzü veya arkeoloji projelerinin başvurabileceği bir araç olarak görmenin mahsurları olduğu tartışılmaktadır. ‘Arayüz’ veya ‘araç’ gibi dar tanımlar, alan yönetimini arkeoloji pratiğinden ayrı tutmak veya interdisipliner arkeolojiye eklenmesi gereken yeni bir uygulamaya indirgemek bakımından sakıncalıdır. Doğrusu, arkeoloji projelerinin tam da kendilerinin çok paydaşlı, katılımcı, çok disiplinli, yerel, hatta bölgesel kalkınmayı gözetken “Arkeolojik Miras Yönetimi” projelerine dönüşmesi olacaktır (Smith 2008).

Avrupa Peyzaj Sözleşmesi’nin altını çizdiği gibi, ören yerlerini çağlar boyunca insanın doğayı, doğanın insanı şekillendirdiği geniş kültürel peyzajlar olarak algılamak gerekir (Avrupa Peyzaj Sözleşmesi 2000). Ören yerleri sadece sınırları belirlenmiş sit alanları

değildir; geçmişte ve günümüzde etkileştiği insan ve doğal kaynaklarıyla birlikte ele alınmalıdır (Antrop 2012). Günümüz ekonomik ve politik koşullarında, kültürel bir olgu olarak peyzajın korunması ancak sürdürülebilir yönetim yaklaşımının benimsenmesiyle mümkündür. Bu durum arkeolojik araştırma projelerini, hem interdisipliner yapı ve işleyişte, hem de paydaş ve katılımcıların çeşitliliğinde değişimlere yönlendirmelidir.

Sagalassos'ta kültürel miras yönetimi çalışmalarına 2008 yılında Toplum Arkeolojisi Projesi ile başlanmıştır. İlk yılda araştırmalar yörenin mevcut doğal ve kültürel kaynaklarının; potansiyelinin ve sorunlarının; dahili olan veya olması gereken paydaş ve karar vericilerin ve ören yerine ve içinde bulunduğu coğrafyaya bu farklı paydaşlarca yüklenen anlamların belirlenmesine odaklanmıştır. 2009-2010 akademik yılında Dünya Bankası, Türkiye'nin Yaratıcı Kalkınma Fikirleri Yarışması'nda (Development Marketplace) alınan ödül, kültürel miras yönetim çalışmalarının ilk fonunu sağlamıştır. Bu projede, eksikliği önceki araştırmada ortaya çıkmış olan halk ve yerel makamlara arkeolojik araştırmanın bilimsel sonuçların ulaşmaması sorunu, sergi, toplantı, sohbet ve gezilerle ele alınmıştır. Projenin en önemli çıktıları, ilçede ev pansiyonculuğunun ilk adımlarının atılması, mevcut ancak atıl kalmış bir yerel kültür-turizm derneğinin yeni bir tüzük ile Ağlasunlu gençlerin idaresine geçmesi ve ilçe içine bir ziyaretçi merkezi kurulması olmuştur. Çabaların uzun vadede ivmesini yitirmemesi ve dış dünya ile bağlantısının sürekliliği için gerçekleşen en önemli sonuç ise Ağlasun Meslek Yüksek Okulu'na Kültürel Miras ve Turizm bölümünün kurulması olmuştur (Ceylan – Torun 2013. (Mehmet Akif Ersoy Üniversitesi'ne bağlı yüksekokulun bu yeni bölümü, yeterli öğretim elemanına yeni kavuşmuştur ve 2013-2014 akademik yılında öğrenci alımına başlayacaktır.)

2012-2013 akademik yılında, Batı Akdeniz Kalkınma Ajansı'na, Leuven Üniversitesi'nin eşfinansmanı ile yapılan, "Ağlasun ilçesinde kültürel ve doğal kaynakların sürdürülebilir alternatif turizm türlerine hazırlanması ve tanıtılması" başlıklı proje başvurusu kabul edilmiştir. Bu yeni proje, önceki araştırmalarda ortaya konmuş sorunları tümüyle ele almayı hedeflemiştir. Deniz ve güneş turizmine alternatif olarak kültür turizmi, kırsal turizm ve doğa turizmi alanlarını desteklemeyi amaçlar.

Projenin bir odağı Ağlasun ve içinde bulunduğu coğrafya; diğeri ise Sagalassos ören yeri olmuştur. Ağlasun'da konaklama çeşitlerine kamp-karavan alanı eklenmiş; ev pansiyonculuğunu uygulamaya başlamış ve başarıyla sürdüren ailelerin evlerine arzularına uygun banyo, tuvalet yenilemesi yapılmıştır. İlçeye

daha iyi bir konumda bir ziyaretçi merkezi ve bir ürün satış-bilgi noktası kazandırılmıştır. Ayrıca Ağlasun mahalleleri ve kırlarında yürüyüş rotaları belirlenip, takip edilecek şekilde işaretlenmiştir. Profesyonel dağcılar tarafından ilçe civarında yüksek irtifa yürüyüş ve bisiklet rotaları çıkarılmış ve yerinde işaretlenmiştir. İlçenin yemek kültürü, gastronomi uzmanlarınca çalışılmıştır. Seçilmiş bir yerel menü ve bunun konuk gruplara sunumu tasarlanmıştır. Bu menü ve sunuş ilçe belediyesi tarafından benimsenmiş ve kullanılmaya başlanmıştır. Ayrıca ilçeye açılmak üzere olan butik otelin restoran menüsüne dâhil edilmiştir.

Sagalassos'ta ise, sadece kentin anıtlarını değil, taş ocaklarını, seramik üretim mahallesini, nekropollerini ve önemli peyzaj unsurlarını bütün bir öykü olarak gezdiren ve tanıtan bir gezi güzergâhı ve bilgilendirme pano sistemi uygulanmıştır. Üç dildeki panolarda metinler olabildiğince basit tutulmuştur. Panolara yerleştirilmiş QR kodlar, akıllı cihazlarla ulaşılan internet ortamında dördüncü dil, daha detaylı bilgi, daha fazla görsel ve hatta videolara erişimi sağlar.

Bir Ağlasun-Sagalassos tanıtım kitapçığının yanı sıra, bahsi geçen Ağlasun gezi rotaları, doğa rotaları ve Sagalassos gezi güzergâhları dört dilde yayın haline getirilmiştir. Ayrıca ilk defa hem Sagalassos hem Ağlasun'u birlikte ele alan bir internet sitesi tasarlanmıştır. Ziyaretini planlamak isteyen kişi ve gruplar için bilgiler yer aldığı gibi, tüm yayımlar da bu siteden indirilebilir. Sitede ayrıca bilim adamlarıyla röportaj videoları da yer alır.

Proje çerçevesinde seçilmiş bazı yerel ürünler için ürün kimliği oluşturulmuş ve örnek miktarlar satışa hazır hale getirilmiştir (kekik, adaçayı, vişne ve fasulye kuru, ceviz ve çömlük). Ayrıca aynı tasarım çizgisinde kartpostal, kitap ayracı, kupa ve t-shirtler turistik ürün olarak örnek miktarda üretilmiştir.

Hâlihazırda, Kültür ve Turizm Bakanlığı'nın sağladığı kaynakla ören yeri giriş düzenlemesi (Bakanlığın projesi) ve çok amaçlı bir salon, kafe ve tuvaletleri içeren ören yeri karşılama binası (Sagalassos Projesi tasarımı) uygulamaları gerçekleştirilmektedir.

Projenin sürdürülebilirliği için ortak bir vizyonda buluşma sürecinde olan başlıca paydaş ve karar vericilerden bir miras yönetim platformu oluşturulmaktadır. Valilik, Kaymakamlık, Belediye, Yerel Dernek, Ağlasun Meslek Yüksekokulu'nun Kültürel Miras ve Turizm Bölümü ve Sagalassos Arkeolojik Araştırma Projesi bu platformda yer alacaktır.

Sagalassos Arkeolojik Araştırma Projesi'nin 2013-2017 yılları için kaynak sağlanmış yeni araştırma ekip ve programı, kültürel miras yönetimi ve kalkınma teması üzerine şekillenmiştir. Yeni projede disiplinler arası çalışma, arkeolojinin ortaya koyduğu sorulara

diğer disiplinlerin sonuçlarının destek vermesinin ötesine taşınmıştır. Yeni Sagalassos projesinde arkeoloji, çevre bilimleri, sosyal coğrafya ve bölge planlama disiplinleri çakışan kuramsal platformlarda ‘geçmişte, günümüzde ve gelecekte bölgesel kalkınma teması üzerine çalışacaktır. Sagalassos’ta bilimsel çalışmalar önümüzdeki yıllarda kültürel miras yönetimi bilinciyle, geçmişten hareketle geleceğe uzanacaktır.

Kaynakça

- Avrupa Konseyi Peyzaj Sözleşmesi
2000 <http://conventions.coe.int/Treaty/en/Treaties/Html/176.htm>
- Antrop, M.
2012 “Intrinsic Values of Landscapes”, *Reclaiming the Greek Landscape*, (eds. Papayannis, T. – P. Howard), Athens: 31-42.
- Ceylan, S. – E. Torun
2013 “Kırsalda Gençlik için Gelecek: (Ağlasun, Burdur)”, III. Arap-Türk Sosyal Bilimler Kongresi (3rd Arab-Turkish Congress of Social Sciences), 2-4 Mayıs 2013, İstanbul, Turkey, submitted.
- Cleere, H.
2000 “Preface”, *Archaeological Heritage Management in the Modern World* (ed. Cleere, H.) London-New York: xxiii.
- de la Torre, M. (ed.)
1997 *The Conservation of Archaeological Sites in the Mediterranean Region*. Los Angeles: The Getty Conservation Institute.
- Flatman, J.
2012 “Conclusion: The Contemporary Relevance of Archaeology – Archaeology and the Real World”, *Archaeology in Society, Its Relevance in the Modern World* (eds. Rockman, M. – J. Flatman) London: 291-304.
- Smith, L.
2008 “Towards a Theoretical Framework for Archaeological Heritage Management”, *The Heritage Reader* (eds. Fairclough, G. – R. Harrison – Jnr. J.H. Jameson – J. Schofield), London-New York: 62-74.
- Teutonico, J. M. – G. Palumbo (eds.)
2002 *Management Planning for Archaeological Sites*. Los Angeles: The Getty Conservation Institute.
- Waelkens, M., et al.
2006 “Principles of Archaeological Management at Sagalassos”, *Management and Preservation of Archaeological sites, Proceedings of the 4th Bilateral Meeting of Icomos Turkey – Icomos Greece, 29 April – 02 May 2002, Side (Antalya-Turkey)* (eds. Ahunbay, Z. – Ü. İzmirilgil), İstanbul: 67-77.

Ebru Torun – Salih Ceylan

Tralleis ve Nysa Kazıları Yeniden Başladı

Aydın’da 2011 yılında kazı çalışmaları durdurulan Tralleis ve Nysa antik kentlerindeki kazı çalışmalarına 2012 yılında tekrar başlandı. T.C. Kültür ve Turizm Bakanlığı tarafından 2012 yılında Aydın’daki kazı çalışmalarında kullanılmak üzere Aydın Merkez İlçesi Tralleis antik kenti kazı çalışması için 120 bin TL; Sultanhisar ilçesindeki Nysa antik kenti kazı çalışması için 120 bin TL; Kuşadası İlçesi’ndeki Kadıkalesi kazı çalışması için 110 bin TL ve Germencik ilçesindeki Magnesia antik kenti kazı çalışması için de 130 bin TL olmak üzere toplam 480 bin TL’lik ödenek Aydın İl Özel İdaresi hesaplarına aktarıldı.

Görüldüğü üzere Aydın’ın tarihsel zenginliğinin gün ışığına çıkarılması amacıyla Kültür ve Turizm Bakanlığı Kültür Varlıkları ve Müzeler Genel Müdürlüğü’nce Aydın genelindeki arkeolojik kazılara verilen destek 2012 yılında da artarak devam etmiştir. Böylece 2011 yılında kazı çalışmaları durdurulan Aydın Merkez ilçesindeki Tralleis antik kenti ile Sultanhisar ilçesindeki Nysa antik kentindeki kazı çalışmalarına 2012 yılında tekrar başlanmıştır.

Bununla birlikte yaklaşık 60.000 kayıtlı eserin dönüşümlü olarak sergileneceği yeni Aydın Arkeoloji Müzesi binasının da açılışı Kültür ve Turizm Eski Bakanımız Sayın Ertuğrul Günay tarafından 17 Ağustos 2012 tarihinde yapılmıştır. Ve yaklaşık 16.000 metrekare alanda yerli ve yabancı ziyaretçiye hizmet verecek olan yeni binada kayıtlı eserlerin bir kısmı çağdaş müzecilik anlayışı içinde yer alan canlandırma yöntemi şeklinde sergilenmeye başlanmıştır.

Bulunduğu coğrafi konumu yanında bölgenin geçirdiği tarihsel süreç içinde önemli bir noktada yer alan Tralleis ve çevresi, antik dünya tarihi, arkeoloji ve kültürleri ile ilgilenen birçok bilim dalları açısından oldukça önemli bir araştırma alanıdır. Bu bağlamda 2012 yılında kazı çalışmaları yeniden başlayan Tralleis antik kentinin kazı başkanlığı Aydın Müze Müdürlüğü tarafından yürütülmektedir.

İşte bu sorumluluk çerçevesinde Aydın Arkeoloji Müzesi’nin düzenlemiş olduğu 2013 yılı konferans takvimi şu şekildedir:

21 Şubat 2013: “Alabanda Zeus Tapınağı”, Doç. Dr. Suat Ateşlier

15 Mart 2013: “2012 Yılı Tralleis Kazı Çalışmaları”, Prof. Dr. Aslı Saraçoğlu

29 Nisan 2013: “30. Yılında Magnesia Kazıları”, Prof. Dr. Orhan Bingöl

17 Mayıs 2013: “Kadıkalesi (Anaia) 2012 Yılı Kazı Çalışmaları”, Prof. Dr. Zeynep Mercangöz

3 Haziran 2013: “Nysa 2012 Yılı Çalışmaları”, Yrd. Doç. Dr. Serdar Hakan Öztaner

Hüseyin Üreten

Kazı-Araştırma

Amasya Harşena Kalesi ve Kızlar Sarayı Kazısı – 2012

Amasya Harşena Kalesi ve Kızlar Sarayı Kazı çalışması, 16.07.2012-14.09.2012 tarihleri arasında Kültür ve Turizm Bakanlığı Kültür Varlıkları ve Müzeler Genel Müdürlüğü'nün 03.07.2012 gün ve 147358 sayılı izni doğrultusunda gerçekleştirilmiştir. Kazı ekibinde, Prof. Dr. M.Baha Tanman, Prof. Dr. Yılmaz Selim Erdal, Prof. Dr. Vedat Onar, Yrd. Doç. Dr. Fethi Ahmet Yüksel, Yrd. Doç. Dr. Metin Alparslan, Yrd. Doç. Dr. Meltem Alparslan, Yrd. Doç. Dr. Hatice Kalkan, Öğr. Gör. Dr. Sevgi Parlak (Kazı Başk. Yrd.), Sıdıka Ayşe Tuncer (Restarotör), İstanbul Üniversitesi Yüksek Lisans öğrencilerimizden Nirva Yanıkbacı, Sanat Tarihi lisans öğrencilerinden Merve Ezberci, Yeşim Cevahiroğlu, Buse Karakuş, Semih Yakut, Servet Yüzaş ve Birsen Taşkın yer almıştır. Bakanlık temsilcisi olarak kazıda Trabzon Kurulu'ndan Sanat Tarihçisi Serkan Camcı görev yapmıştır.

2012 yılı kazı çalışmaları Kral Kaya Mezarları'nın eteğindeki Kızlar Sarayı mevkesine geçişi sağlayan alanın batısında yer alan XIV. yy'a tarihlenen Kale Hamamı'nın kuzeyinde, ilk olarak 2011 yılında çalışmalara başladığımız Açma 1 (C2) ve Açma 2 (E3) olarak adlandırılan plan karelerde gerçekleştirilmiştir. Kazı çalışmalarına paralel olarak Kızlar Sarayı ile kalenin çeşitli noktalarında temizlik, çevre düzenlemesi ve koruma tedbirleri planlanmış ve gerçekleştirilmiştir. Bu çalışmaların dışında İstanbul Üniversitesi Veterinerlik Fakültesi Öğretim Üyesi Prof. Dr. Vedat Onar kazı çalışmaları sırasında ele geçen hayvan kemikleri üzerinde çalışmalar gerçekleştirmiştir.

C2 (A1) Plan Karesi

20 Temmuz 2012 tarihinden itibaren C2 plan karesinin özellikle kuzey ve batı yönlerinde çalışmaya

başlanmıştır. Bu plan karenin kuzeydoğu köşesinde kalan ve 2011 kazı sezonunda tespit edilen mimari yapının işlevinin anlaşılmasına yönelik olarak çalışmalara bu plan karede devam edilmiştir. Mimari yapının duvar örgüsü alt sıralarda üst sıralardaki örgüye göre daha iri blok taşlar şeklindedir. Bu iri blok taşlar yapının aynı zamanda temel seviyesine yaklaşıldığına işaret etmektedir. Kazı sezonunda yapının sadece iki cephesi ortaya çıkarabildiğinden kuzey ve doğu sınırları henüz görülememektedir. Bu yapının hemen doğusunda diğer bir ifadeyle kuzeydoğu köşeye denk gelen bölümünde, sigrafitto teknikte yapılmış biri neredeyse tüm olan iki adet büyük boyutlu tabak tespit edilmiştir. Bu yapının mutfak olup olmadığına dair mimari izler gözden geçirilmeye önümüzdeki kazı sezonunda da devam edilecektir. C2 açmasından çıkarılan buluntular arasında Bizans Dönemi kurşun posta mührü dikkat çekicidir. Ön yüzünde başının arkasında hale bulunan orans vaziyetinde Meryem ve göğsünde Hz. İsa yer almaktadır. Arka yüzünde ise Grekçe yazı bulunmaktadır. Yazı okunamamıştır. Bir başka önemli buluntu Osmanlı Dönemi bakır bir sikkedir (akçe). Sultan I. Bayezid (Hicri 792) dönemine aittir. Ön yüzünde “*Bayezid bin Murad*”, arka yüzünde “*Hullide Mülkehu*” (Mülkü daim olsun) yazılıdır.

E3 (A2) Plan Karesi

E3 plan karesinde 2011 çalışma sezonunda bir kısım duvarlar tespit edilmişti. Bu duvar örgüleri benzer olmasına karşın, kalınlıklar ve buldukları seviyelerde farklılıklar mevcuttur. Bu durum farklı dönem inşaa evrelerine işaret etmektedir. Plan karenin doğu yönünde yoğun olarak kiremit parçalarına denk gelindi. Bu noktada yoğun olarak görülen Roma Çağı'na ait olması kuvvetle muhtemel kiremit parçaları çökmüş bir üst örtüye işaret etmektedir. Kazı



Harşena Kalesi ve Kızlar Sarayı – Kazı Alanının Havadan Görünüşü



Harşena Kalesi ve Kızlar Sarayı – C2 Plankaresi Genel Görünüş



Harşena Kalesi ve Kızlar Sarayı – Tabak, Sigrafitto Tekniği, Erken Osmanlı Dönemi



Harşena Kalesi ve Kızlar Sarayı – Bronz Tabak, Roma Dönemi



Harşena Kalesi ve Kızlar Sarayı – Kurşun Posta Mührü, Bizans Dönemi



Harşena Kalesi ve Kızlar Sarayı – Bakır Sikke, Osmanlı Dönemi

çalışmaları sırasında seviye inilirken büyük küp parçaları da tespit olunmuştur.

E3 plan karesinde Roma Dönemi'ne ait olduğunu düşündüğümüz bronz bir tabak ele geçti. Yuvarlak, derinliği az bir forma sahip bronz tabağın sadece iç bölümünde iç içe iki daire yer almaktadır İçinde veya dışında başka bir bezeme ögesi bulunmamaktadır.

2012 yılına ait C2 ve E3 açmalarından çıkan buluntulara genel olarak baktığımızda çok sayıda İslami Dönem öncesine ve sonrasına tarihlenen çeşitli teknikte sırlı ve sırsız seramikler ortaya çıkarılmıştır. İslami Dönem öncesi Geç Demir Çağı'ndan başlayarak Helenistik, Roma ve Bizans seramikleri, İslami Dönem sonrası Selçuklu, Beylikler ve Osmanlı Dönemi'ne ait seramikler (sigrafitto, tek renkli sırlı, Milet İşi, Mavi Beyaz, Rodos İşi olarak adlandırılan) buna paralel özel kullanım olarak üretilmiş ithal Çin porselenleri olan Seledonlar ve Ming parçaları ortaya çıkarılmıştır. Kemik objeler içinde üzeri bezemeli ve kemikten okçu yüzükleri (zehgirler) parçaları 2012 sezonu çalışmalarının ilginç buluntuları içinde yer almaktadır. Madeni buluntular arasında sikkeler, kemer tokaları, süs eşyaları, ok uçları ve yine burada

olması muhtemel yapılara ait çok sayıda mih ve çivi parçaları bulunmuştur. Ayrıca cam objeler (çeşitli kaplara ait cam parçaları, cam bilezikler), cam boncuklar, tophane lüleleri parçaları da çıkan buluntular arasındadır.

E. Emine Naza-Dönmez – Sevgi Parlak

Çine-Tepecik Kazıları

Batı Anadolu'nun en derin havzasını oluşturan Büyük Menderes'in güneyinde, Çine Çayı'nın uzandığı Çine ovasındaki konumuyla Tepecik, Karia-Geometrik Dönem'den Tunç Çağları ve en erken Kalkolitik Çağ'a ait yerleşim sürecini veren bir merkezdir. Höyükte MÖ 2. Binyıl yerleşmesi, öncelikle güçlü bir sur yapısına sahip savunma sistemi, ekonomik anlamda bir organizasyonun varlığına ışık tutan yapıları ve bu yapılardan ele geçen buluntularıyla bölgerarası kültürel ve ticari ilişkilerinde etkin olduğunu desteklemektedir (Günel 2008: 129-139; Günel 2010: 25-49; Günel 2012: 55-80; Günel – Herboldt 2010: 1-11).

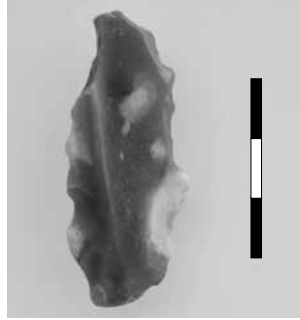
Tepecik'te yürütülen kazılar, bulunduğu coğrafyada tarihöncesi kültürlerinin anlaşılmasının yanı sıra belli bir kronolojik ayrımın oluşmasına da katkı sağlamıştır. M.Ö. 2. Binyıla tarihlenen II. kültür tabakasının alt seviyelerinde, açığa çıkarılan bir yapı, gerek boyutu gerekse duvar yapısı açısından görkemlidir. Mimari, iri boyutta taş temel üzerine daha ufak boyutta taşlarla örülü bir duvar örgü tekniğine sahip olup, duvar kalınlığı, 0.70 m'dir. Bu yapının doğu duvarı ve güneydoğu köşesi, 1. yapı katına ait mimarinin alt seviyelerinde takip edilebilmiştir. Yapıya ait güney duvarın ise, yaklaşık 2 m'lik uzantısı tespit edilmiştir. Mimari kalıntılar, doğu-batı doğrultusunda 6.50 m; kuzey-güney doğrultusunda ise, 12 m uzunluğunda, içinde bir ara duvarın da yer aldığı büyük bir yapı



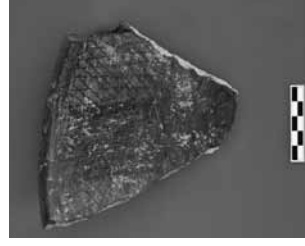
Çine-Tepecik – III/IV. kültür tabakası mimari kalıntıları;
Yapı 1



Çine-Tepecik – Erken Tunç Çağı; III. kültür tabakası,
ağırşak



Çine-Tepecik – Erken Tunç Çağı; III. kültür tabakası,
çakmaktaşı alet



Çine-Tepecik – Kalkolitik Çağ; IV. kültür tabakası,
perdah bezeli kâse



Çine-Tepecik – Kalkolitik Çağ; IV. kültür tabakası,
seramik



Çine-Tepecik – Erken Tunç Çağı; III. kültür tabakası,
çakmaktaşı alet

planını vermiştir. Yoğun yangın izi taşıyan bu yapıda, kırmızı kerpiç toprak ve aynı zamanda yanık kerpiçler, yapının tahribatıyla ilgili ipuçlarını vermektedir. Mimari kalıntılar, iki evreli bir yapılaşmayı gösterir. Söz konusu yapıdan ele geçen seramik, III. kültür tabakasına ait Erken Tunç Çağı başı ve daha erkene tarihlenen bir malzeme grubunu vermiştir. Buna göre, üst yapı evresinde Erken Tunç Çağı malzeme ve teknik özelliklerine sahip kâse ve testi tipi kaplar ve aynı zamanda inkruste teknikte bezeli ağırşak ve çakmaktaşı dilgiler yer almaktadır. Yangın izlerinin en yoğun izlendiği erken yapı evresi ise, IV. kültür tabakasında kullanım gördüğüne işaret etmektedir. Bu yapı evresinde, Kalkolitik Çağ'dan bilinen malzeme-teknik, bezeme stili ve kap formları görülmektedir. Yapının içinde ve güneydoğu köşesinde, yanık kerpiçlerin yoğun geldiği alanda öğütme taşlarına, depolamaya yönelik pithos parçalara, kaplara, yontmataş endüstrisi aletleri arasında ise, obsidyen ve çakmaktaşı dilgilere ve ayrıca kemik aletlere rastlanmıştır. Söz konusu bu yapının dışında ve kuzey yönünde genişleyen alanda, benzer bir malzeme devam etmektedir. Yerli seramik, Batı Anadolu seramik geleneğiyle paralellik gösterir. Bu seramik grubunda bej/krem üzerine kırmızı boya bezeme geleneğinin yanı sıra gri astarlı çanaklar, perdah bezeme stilini yansıtmaktadır.

Kapların iç yüzeyinde panellere ayrılmış alanlara çizgi taramalar, dikey ya da yatay zikzaklar ve kafes tarama en yaygın uygulanan motiflerdir. Batı Anadolu ve Ege dünyasından tanınan perdah bezeli gri çanaklarda panellere ayrılmış kafes bezeme ise, bu buluntu grubunda popüler motif olarak dikkati çeker. Geniş bir coğrafi dağılım alanında takip edilen bu süsleme anlayışı, Batı Anadolu'da Gülpınar (Takaoğlu 2006: 298, 305, res. 10: 26), Beşik-Sivritepe (Lamb 1932: 127, res. 13: 5), Kumtepe IA (Korfmann 1996: 51, res. 44:1), Malkayası Mağarası (Peschow-Bindokat 2006: 85, res. 82:a-b), Batı Anadolu kıyılarına yakın Ege adalarında ise, Samos-Tigani (Felsch 1988: 49, 56, 65-191, lev. 19:5, 57:143, 27:1-2, 62:255, 68:367-368), Kalymnos -Vathy III (Benzi 2008: 88, 92-93, res. 20) merkezlerinde görülmektedir. Yerleşmede, IV. kültür tabakasına ait seramikle ilgili çalışmalar, höyüğün stratigrafik gelişimine ait kronolojik ayırmada, Erken/Orta Kalkolitik sürecin varlığını ortaya koymaktadır (Günel 2011: 217-232; Günel, baskıda).

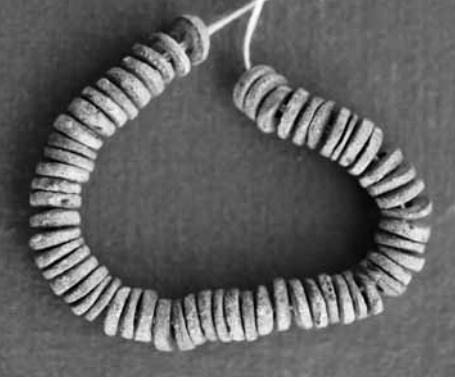
Yerleşmenin erken dönem buluntuları arasında yer alan mermer figürinler ise, 'Kilia Tipi' figürinlere yeni örnekler kazandırmaktadır. Bu tip figürinler, Kuzeybatı Anadolu'da Troya, Beşik-Yassitepe ve Hanaytepe; Manisa/Akhisar bölgesinde, Kulaksızlar atölyesi, Papazköy, Yortan, Alağaç ve Selendi,



Çine-Tepecik –
Kalkolitik Çağ; IV.
kültür tabakası, 'Kilia
Tipi' figürin başı



Çine-Tepecik – Kalkolitik Çağ;
IV. kültür tabakası, kemikten
balık biçimli amulet



Çine-Tepecik –
Kalkolitik Çağ;
IV. kültür
tabakası, takı

güneye doğru Alaşehir-Gavurtepe, Aphrodisias-Pekmez Höyük, Güney Anadolu'da Karain Mağarası ve Kozağacı'na uzanan geniş bir coğrafyada görülmektedir (Seeher 1992; Takaoğlu 2002; Takaoğlu 2005; Takaoğlu 2011). Ayrıca Ege'de Lesbos-Mytilene müzesinde ve özel koleksiyonlara ait örnekleriyle zengin bir grup oluşturmaktadır (Seeher 1992). Seramik ve figürin buluntularının yanı sıra kemikten balık biçimli bir amulet ve bir arada ele geçmiş olan yumuşak taş cinsinden boncuklar, Kalkolitik insanının takı sanatına ışık tutmaktadır. Tepecik, bu verileriyle bulunduğu coğrafyada gelişmiş bir yerel kültürel oluşumu ve aynı zamanda bölgelerarası ilişkileri barındıran bir merkez olarak Tarihöncesi dönemlerden Tunç Çağlarına uzanan bir kültürel gelişimi yansıtmaktadır.

Kaynakça

- Benzi, M.
2008 "A Forgotten Island: Kalymnos in the Late Neolithic Period", H. Erkanal, H. Hauptmann, V. Şahoğlu ve R. Tucel (eds.), *Proceedings of the International Symposium. The Aegean in the Neolithic, Chalcolithic and the Early Bronze Age*, October 13th-19th 1997, Urla İzmir-Ankara: 85-108.
- Felsch, R.C.S.
1988 *Das Kastro Tigani, Die spätneolithische und chalcolithische Siedlung*, Mainz am Rhein 1988.
- Günel, S.
2008 "Çine-Tepecik Kazıları ve Bölge Arkeolojisine Katkıları", A. Erkanal-Öktü, S. Günel, U. Deniz

(eds.), *Batı Anadolu ve Doğu Akdeniz Geç Tunç Çağı Kültürleri Üzerine Yeni Araştırmalar*, Ankara: 129-139.

- Günel, S.
2010 "Mycenaean cultural impact on the Çine (Marsyas) plain, southwest Anatolia: the evidence from Çine-Tepecik", *AnSt* 60: 25-49.
- Günel, S.
2011 "Çine-Tepecik Kazıları Işığında Bölgenin Tarihöncesi Kültürleri Üzerine Bir İnceleme", A. Öztan – Ş. Dönmez (eds.), *Karadeniz'den Fırat'a Bilgi Üretimi. Önder Bilgi'ye Armağan Yazılar*, İstanbul: 217-232.
- Günel, S.
2012 "Menderes Bölgesinde MÖ 2. Binyıl Kenti: Çine-Tepecik", *Colloquium Anatolicum* XI: 55-80.
- Günel, S.
Baskıda "New Contributions on Prehistoric Cultures in Meander Region: Çine-Tepecik", *Western Anatolia before Troy. Proto-Urbanisation in the 4th millennium BC?*, (ed) B. Horejs – M. Mehoffer, Avusturya-Viyana, 21-24 Kasım 2012.
- Günel, S. – S. Herbordt
2010 "Ein hethitischer Siegelabdruck aus Çine-Tepecik", *AA* 2010/ 1: 1-11.
- Korfmann, M.
1996 "Troia-Ausgrabungen 1995", *StTroica* 6: 1-63.
- Lamb, W.
1932 "Schliemann's prehistoric sites in the Troad", *Praehistorische Zeitschrift* 23: 111-131.
- Peschlow-Bindokat, A.
2006 *Tarihöncesi İnsan Resimleri Latmos Dağları'ndaki Prehistorik Kaya Resimleri*, İstanbul.
- Seeher, J.
1992 "Die Kleinasiatischen Marmorstatuetten vom Typ Kiliya", *AA* 2: 153-170.
- Takaoğlu, T.
2002 "Chalcolithic Marble Working at Kulaksızlar in Western Anatolia", *TÜBA-AR* 5: 71-93.
- Takaoğlu, T.
2005 *A Chalcolithic Marble Workshop at Kulaksızlar in Western Anatolia. An analysis of production and craft specialization*, BAR International Series 1358, Oxford.
- Takaoğlu, T.
2006 "The Late Neolithic in the Eastern Aegean. Excavations at Gülpınar in the Troad", *Hesperia* 75: 289-315.
- Takaoğlu, T.
2011 "Batı Anadolu'da Taş Kaplar ve İdoller", V.Şahoğlu – P. Sotirakopoulou (eds.), *Karşıdan Karşıya. MÖ 3. Bin'de Kiklad Adaları ve Batı Anadolu*, Sabancı Üniversitesi Sakıp Sabancı Müzesi, İstanbul: 158-162.

Sevinç Günel

Kars İli ve Çevresinde Yer Alan Ortaçağ Ermeni Kiliseleri (Ani Örenyeri Hariç) Yüzey Araştırması 2010-2012

Kars ili ve çevresinde yer alan Ortaçağ Ermeni kiliseleri (Ani Örenyeri hariç) yüzey araştırmasına Kültür ve Turizm Bakanlığı, Kültür Varlıkları ve Müzeler Genel Müdürlüğü'nün izniyle 2010 yılında başlanmıştır. Yüzey araştırması kapsamında olan camiye çevrilmiş yapılarda çalışmak için Kars İl Müftülüğü'nden, askeri bölgedeki yapılar için ise Genelkurmay Bakanlığı'ndan ayrıca izin alınmıştır.

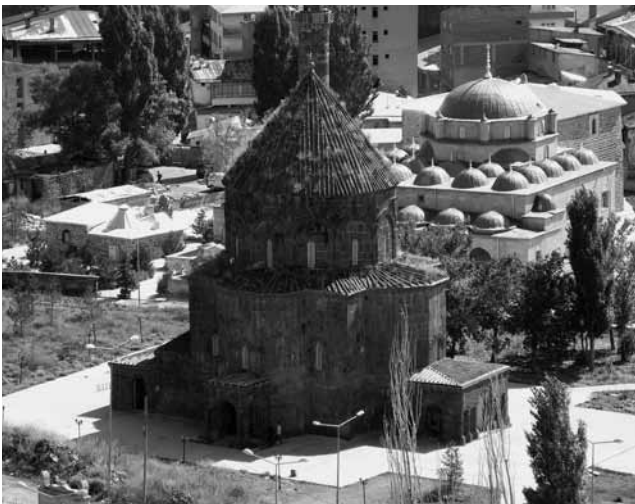
2010-2012 yılları arasında yüzey araştırması başkanlığında, İstanbul Üniversitesi, Edebiyat Fakültesi Eskiçağ Tarihi Anabilim Dalı'ndan Uzman Can Avcı, Mimar Aykut Fenerci, Eskiçağ Tarihçisi Armağan Tan, Maltepe Üniversitesi Mimari Restorasyon Bölümü Öğretim Görevlisi Rıza Gürler Akgün, Mimar/Restoratör Evren Çolak Tandoğan ve Fatih Sultan Mehmet Vakıf Üniversitesi Mimarlık Bölümü Öğretim Üyesi Yrd. Doç. Dr. Hasan Fırat Diker'in katılımıyla gerçekleştirilmiştir. Ermenice dönem kaynakları ve kitabelerle ilgili çeviriler İstanbul Ermeni Patrikliği'nden Vağarşak Seropyan ve Dr. Krikor Damadyan tarafından yapılmıştır. Çalışma, resmi sponsor olarak merkezi Ankara'da bulunan Zeypet Akaryakıt Gıda Petrol Ürünleri Turizm Sanayi ve Ticaret Ltd. Şti. adına Fatma-Yalın Yarar tarafından maddi olarak desteklenmiştir.

Kars, Ortaçağ'da, dönemin büyük imparatorluklarına bağlı olarak Doğu Anadolu'da varlıklarını sürdüren Ermeni Krallıklarına bir dönem başkentlik yapmıştır. Kent, MS 928 yılında Kral Abas (928-953) döneminde Ermeni Krallığı'nın başkenti olmuş, 961 yılında III. Aşot'un (953-977) başkenti Ani'ye taşınmasıyla bu konumunu kaybetmiştir. Kars'ta 2004-2007

yılları arasında doktora çalışması nedeniyle Kral Abas dönemi Ermeni kiliseleri hakkında inceleme yaparken, bunların büyük bölümünün ayrıntılı bilimsel bir araştırmaya konu olmadığı anlaşılmıştır. Bu kapsamda planlanan yüzey araştırmasının amacı özette, Kars ve çevresinde (Ani Örenyeri hariç) Ortaçağ'da inşa edilen Ermeni kiliselerini saptamak, belgelemek, yapı kataloglarını hazırlamak, bir dönemin mimari değerlendirmesini yapmak ve farklı medeniyetlere ait kültür mirasımızın ülkemiz bilim insanlarıncada araştırılarak bilimsel değerlendirmelerle tanıtılmasının önemine dikkat çekmektir.

2010 yılında ilk sezonu gerçekleştirilen araştırmada, Kars Merkez ilçe ve köylerinde, özellikle askeri sınırdan yayınlardan ve müze kayıtlarından varlığı bilinen, günümüzde mevcut olan yapılar incelenmiş, kilise ve manastır olabilecek yerleşimler gözden geçirilmiş, tespit çalışmaları yapılmıştır. Bu araştırmalarda tespit edilen Surp Arak'elots Kilisesi (Aziz Havariler Kilisesi/Kümbet Cami), Beşik Cami, Kümbet Kilise, Kızıl Kilise (Karmirvank/Dprevank), Oğuzlu Köyü Kilisesi, Bagnayr (Kozluca) Manastırı, Ani yakınlarındaki Çoban Kilise, Ölçülü Köyü Kilisesi ve Mezraa Köyü yakınlarındaki kilise, 1. derece askeri yasak bölgede yer alan Horomos Manastırı, Taylar Kilise ve Çoban Kilise (Surp Krikor Lusavoriç Kilisesi?) incelenmiştir. İncelenen yapıların bir kısmının plan, cephe ve kesit eskizleri çizilmiş, basit ölçüleri alınmış, tüm yapıların mevcut durumları tespit edilerek ayrıntılı tasvirleri yapılmış ve fotoğrafları çekilmiştir.

2011 yılında, 2010 yılında incelenen yapılarda kontroller yapılmış, çizim ve diğer eksiklikler giderilmiş, ölçü alınmıştır. Ayrıca Digor İlçesindeki 1. ve 2. derece askeri yasak bölge içinde kalan Mağazberd Kalesi'nin bulunduğu alan, Mren Katedrali, Kilittaşı Köyü ve civarı ilk kez incelenmiş, birkaç köyde tespit çalışması yapılmıştır.



Surp Arak'elots Kilisesi (Kars Kalesi'nden)



Horomos Manastırı (kuzeydoğudan)



*Horomos
Manastırı
(ana kompleks-
güneybatıdan)*



Mren Katedrali (kuzeybatıdan)

2012 yılında, 2010-2011 yıllarında incelenen belgeleme çalışmaları bitirilmiş olan Taylar Kilise, Çoban Kilise (Surb Krikor Lusavoriç Kilisesi?), Beşik Cami, Mezraa Köyü Kilisesi, Horomos Manastırı Ana Kompleks, 2011 yılında incelenen Kızıl Kilise, Mren Katedrali ve Kilittaşı Köyü Kilisesi'nde son kontroller yapılmıştır. Ayrıca Horomos Manastırı 2. kısım Şapel ve mayınlı alandaki 3. kısımda bulunan Surp Minas Kilisesi, Surp Kevork Kilisesi, Aşot Şapeli ile Oğuzlu Köyü Kilisesi'nde 2012 yılında ilk çalışmalar gerçekleştirilmiştir.

Sonuç olarak, 2010-2012 yılları arasında üç sezonu gerçekleştirilmiş araştırmada Merkez ve Digor ilçeleri ile köylerinde özellikle Türkiye-Ermenistan sınırındaki askeri yasak bölgedeki yapılarda çalışılmıştır. Bugüne kadar yayınlardan, müze kayıtlardan ve bölgede yapılan araştırmalardan tespit edilen ve ayakta olan 12 kilise ve 2 manastır incelenmiştir. İncelenen kilise ve manastırların tamamında genel değerlendirmeler için inceleme yapılmış, ayrıntılı notlar alınmış, plan, kesit ve cephe eskizleri çizilmiş ve ölçü alınmış, yapı tasvirleri yapılmış ve fotoğraf çekilmiştir. Araştırmanın amacına uygun olarak, Ani Örenyeri

hariç, Ortaçağ'da Kars'ta inşa edilen Ermeni kiliseleri saptanmış ve belgelenmiştir. Belgelenen kiliselerin yapı katalogları ile mimari değerlendirmeleri konusunda çalışmalar sürdürülmektedir.

2013 yılında dördüncü sezonu gerçekleştirilecek olan çalışmada, önceki yıllarda yapılan çalışmaların eksikliklerinin giderilmesi, Digor ve Akyaka ilçelerinde askeri yasak bölgede bulunan yapılar ile Kağızman ilçesinde tespit için inceleme yapılması planlanmaktadır.

Güner Sağır

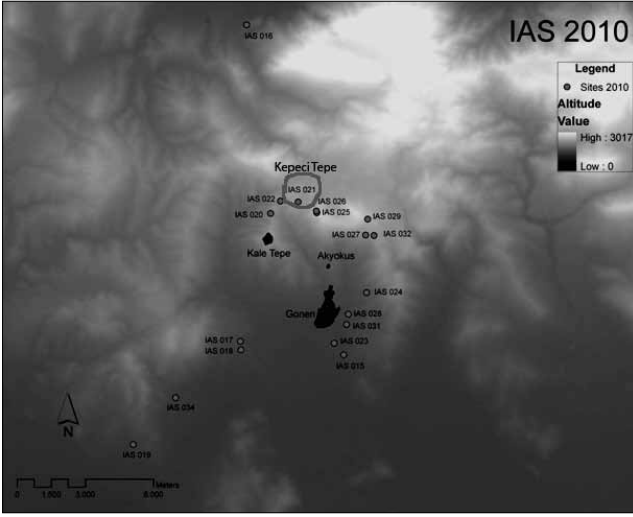
Konana – 2012 Yılı Çalışmaları: Kepeci Tepe Nekropolisi

Kültür ve Turizm Bakanlığı, Kültür Varlıkları ve Müzeler Genel Müdürlüğü'nün izniyle 2008 yılından itibaren Isparta İli ve İlçelerinde yürütülen "Isparta Arkeolojik Surveyi (IAS)" projesi 2009 yılından buyana Isparta İli'nin 24 km kuzeyindeki Gönen İlçesi sınırlarında yer alan Konane antik kenti ve çevresinde gerçekleştirilmektedir.

Konane antik kenti ve çevresinde Hellenistik ve Roma Dönemleri yerleşim modellerinin incelenmesi, Kuzeybatı Pisidia'da Hellenistik ve Roma Dönemlerinde kentleşme modellerinin araştırılması kapsamında yürütülen 2012 yılı çalışmaları Süleyman Demirel Üniversitesi, Suna - İnan Kırış Akdeniz Medeniyetleri Araştırma Enstitüsü (AKMED) ve TÜBİTAK (111K376 no.lu proje), tarafından desteklenmiştir.

Konana antik kenti Hellenistik Dönem yerleşmesinin konumlandığı Kale Tepe'nin doğusunda, Kepeci Tepe güney yamacında 2010 yılında tespit edilen nekropolis alanında 2012 yılında da kısa süreli bir yüzey araştırması yürütülmüştür (Hürmüzlü 2011:170-171)

Alanda 2010 ve 2012 yılında yürütülen çalışmalar, Tınaz Tepe'nin batı kısmında, Kepeci Tepe güney



Konana – Konana Antik Kenti ve Çevresi Çalışma Alanları (IAS Arşivi)



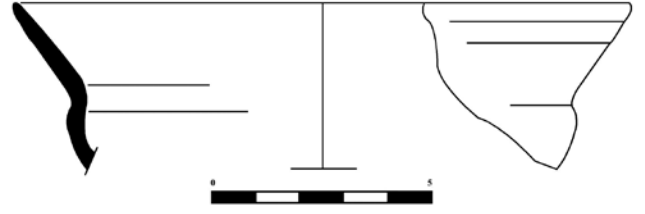
Konana – Kepeci Tepe Nekropolis (Fotoğraf: U. Hecebil; IAS Arşivi)

yamacında konumlanmış olan nekropolisin muhtemelen yayladaki yerleşim alanı ile ilgili olduğunu ortaya koymuştur. Tepe'nin kuzey yamacında karşılaşılan kaçak kazı çukurlarının ortaya çıkardığı nekropolis alanının yaklaşık 75 m çapında bir alana yayıldığı anlaşılmaktadır.

Dağıtılmış olan mezarlarda açığa çıkan düzgün kesilmiş blok taşlar, nekropoliste basit inhumasyon gömülerin dikdörtgen biçimli taşlarla oluşturulmuş mezarlar içerisine yerleştirilmiş olduğunu ve bazı durumlarda da çatı kiremitleriyle kapatılmış olduğunu göstermektedir. İnsan kemiklerinin yanı sıra toplanan seramikler, nekropolisin Geç Hellenistik ve Roma dönemlerinde kullanılmış olduğuna işaret etmektedir. Resim 3'de görülen ince, dik profilli ağız kenarına sahip içki kâsesi açık kırmızı renkli astara sahiptir. Benzer örnekler Kıbyra (Uygun – Dökü 2008: 149-158, no. 25, Res. 15 ve 20); Sagalassos (Poblome 1999: 305-306, 345, Fig. 8) ve Stobi'de (Anderson-Stojanović 1992: 37, no.155, Pl. 20) M.Ö. 1. yüzyılın ilk yarısına tarihlenen tabakalarda ele geçmiştir.

2012 çalışmaları sırasında bir adet sikke ve cam bilezik de bu bölgede ele geçmiştir. Sikke bronz bir Konana kent sikkesidir. İmparator Gallienus'un eşi Salonina'ya ait M.S. 253-268 yılları arasına tarihlenen sikkenin ön yüzünde İmparatoriçe'nin drapeli ve diademli büstü; arka yüzde ise üçgen alınlıklı ve kemerli girişli bir tetrastyle tapınak içinde sol elinde bereket boynuzu ve sağ elinde dümen tutan Tyche tasviri yer almaktadır (Hill 1897: 214 no. 7; SNG Copenhagen 1956:131; SNG von Aulock: 1964, 5074; Aulock 1979: 876-886; Lindergen – Kovack 1985: 1281; SNG France III 1994: 1468-1469).

Kepeci Tepe'nin Konana Hellenistik yerleşimleri arasındaki konumu ve Kale Tepe yerleşmesiyle ilişkisini



Konana – Kepeci Tepe Buluntusu (Çizim: M. Ayaşan; IAS Arşivi)



Konana – Kepeci Tepe Sikke Buluntusu (Fotoğraf: A. Özcan, IAS Arşivi)

açıklayabilecek verileri, bölgede yoğun olarak yürütülecek yüzey araştırmaları sonucunda elde etmek mümkün olacaktır.

Kaynakça

- Anderson-Stojanović, V.R.
1992 *Stobi: The Hellenistic and Roman Pottery*, Princetown.
- Aulock, H.
1979 *Münzen und Städte Pisidiens II*, IstMitt Beiheft 22.
- Hill, G. F.
1897 *A Catalogue of Greek Coins in the British Museum, Lycia, Pamphylia, and Pisidia*, London.

- Hürmüzlü, B. et al.
 2011 “Isparta Bölgesi Arkeolojik Yüze Araştırması 2010: Konane (Conana) Antik Kenti ve Çevresi”, *Anadolu Akdenizi Arkeoloji Haberleri* 9: 170-171.
- Lindergen H.C. – F.L. Kovack
 1985 *Ancient Bronze Coins of Asia Minor and the Levant*, San Francisco.
- Poblome, J.
 1999 *Sagalassos II. Red Slip Ware Typology and Chronology*, Turnhout.
- SNG von Aulock
 1964 *SNG, Pisidien, Lykaonien, Isaurien, Deutschland, Sammlung von Aulock*, Berlin.
- SNG Copenhagen
 1956 *SNG, The Royal Collection of Coins and Medals, Danish National Museum, Pisidia, Oxford*.
- SNG France III
 1994 *SNG, France, Cabinet des Médailles, Bibliothèque Nationale, Vol. 3: Pamphylia, Pisidia, Lycaonia, Galatia*, Paris.
- Uygun,Ç. – E. Dökü
 2008 “Kibyra Yerel Kırmızı Astarlı Seramiklerinden Örnekler”, *ADALYA XI*: 133-164.

Bilge Hürmüzlü – Ayça Özcan

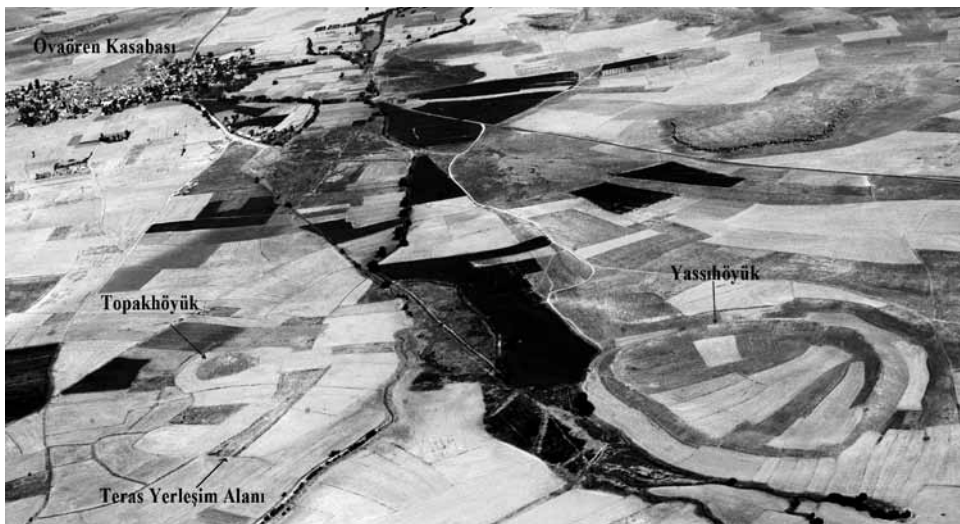
Nevşehir-Ovaören Kazısı – 2012

Prof. Dr. S. Yücel Şenyurt’un başkanlığında 2007 yılından itibaren yürütülmekte olan, Ovaören kazılarını kapsamında, Yassihöyük, Topakhöyük ve Teras Yerleşimi olmak üzere üç farklı birimde kazı çalışmaları yürütülmektedir. Geç Tunç Çağı ve Demir Çağı tabakalarının yer aldığı Yassihöyük, yaklaşık 1250 m uzunluğundaki surlarla çevrili kentsel boyutta bir yerleşimdir. 4 m genişliğinde, 5 m yüksekliğindeki taş bedenli surların üzerindeki kerpiç bölümler 3 m yükseklikte korunmuştur. En eski yerleşim tabakası Geç Tunç Çağı’nın başlarına tarihlenmekle birlikte, Yassihöyük’de bugüne kadar yapılan kazı çalışmaları yerleşimin özellikle Orta Demir Çağı’nda (Geç Hitit

Dönemi) Tabal Ülkesi’nin önemli merkezlerinden birisi olduğuna işaret etmektedir. Geç Demir Çağı’nda da höyükte yerleşim yoğun bir şekilde devam etmiş olup, özellikle seramik buluntuları bu dönemin Akamenid/Pers etkileri taşıdığını ortaya koymaktadır. Yassihöyük’ün 350 m batısında yer alan, geniş bir bataklık tarafından ayrılan Topakhöyük ve Teras Yerleşimi ise 17 hektarlık bir alanı kapsamakta olup Erken ve Orta Tunç Çağı tabakalarını içermektedir.

2012 yılında Yassihöyük’de stratigrafik sondaj açması şeklinde çalışılmıştır. Kazılar sonunda, Geç Demir Çağı tabakası (3 evre), Orta Demir Çağı tabakası (3 evre) ve Hitit tabakası (2 evre) olmak üzere 8 mimari evre tespit edilmiştir. Bu mimari evreler dışında, Erken Demir Çağı özellikleri gösteren çanak çömlek parçalarına rastlanmış olmasına karşılık, bu döneme ait henüz herhangi bir mimari unsur tespit edilememiştir. Geç Demir Çağı’nın son iki evresindeki (YH Ia/b) dikdörtgen planlı yapıların tamamında ana yapı malzemesi olarak düzensiz taşlar kullanılmıştır. Mekânlardan bazılarının tabanları orta boyutlu yassı kireçtaşı bloklarla döşelidir. Bu evrenin seramik repertuarı, Orta Anadolu Geç Demir Çağı için karakteristik olan polikrom boyalı örnekler ve kaba kullanım kaplarının yanı sıra kaliteli nitelikteki, siyah, kırmızı ve kahverengi astarlı örnekler ve Akamenid tipi çanaklar oldukça yoğundur. Yassihöyük’te Geç Demir Çağı’nın erken evresinde konutların ve depo yapılarının daha geniş açık alanlar ve işliklerle birlikte tasarlandığı görülmektedir. Orta Demir Çağı tabakasında nitelikli bir yapı grubu henüz tespit edilememiştir. Bu dönem yapıları içerisinde monokrom boyalı örneklerin sayısı yoğunlaşırken, bezeme açısından konsantrik daire, geyik ve keçi figürlerinin daha sık kullanıldığı görülmektedir.

Hitit tabakasının geç evresinde, mekansal bir görüntü arz etmeyen birbirine paralel iki uzun duvar sırası tespit edilmiştir. Ele geçen çanak çömlek buluntuları



Ovaören Arkeolojik Yerleşim Alanı



Ovaören – Yassihöyük Ana Kent Kapısı

Hitit İmparatorluk döneminin standart üretim örneklerindedir. Erken evrede ise temel seviyesinde korunmuş ve duvarları pise tekniğinde yapılmış Eski Hitit dönemine tarihlenebilecek bir mekan tespit edilmiştir.

Önceki yıllarda tespit edilmiş olan Yassihöyük kent kapısı kazılarında, kapının doğu ve batı kanatları ile ana giriş koridoru tamamen açığa çıkarılmıştır. Yaklaşık kare planlı, kule görünümüne sahip kapı kanatları doğu-batı yönünde 6.15 m ve kuzey-güney yönünde 7.00 m uzunluğundadır. İki kapı kanadı arasındaki genişlik ise, ön kesimde 5 m'dir. Şehrin iç kesimine doğru 4.35 m uzunluğunda devam eden kanatlar, asıl kapı aksına doğru yönelirken daralmaktadır. Bu aşamadan sonra 2.65 m daha devam eden giriş koridoru, 3.5 m genişliğindeki esas giriş kapısı açıklığını oluşturmaktadır. Yassihöyük kent kapısının kapı aralığı yan kuleler ile birlikte 18 m'ye ulaşmaktadır. En erken evrede, 3.5 m genişliğindeki birinci giriş kapısından sonra yaklaşık 7x10 m boyutlarında bir koridora ulaşılmakta ve aynı aks üzerinde yine 2.5 m genişliğinde ikinci bir kapı girişi bulunmaktadır. İki kapı arasındaki geniş koridorun, birinci kapıyı taşıyan ve güneye bakan ön yüzü 4 m yüksekliğinde korunmuş taş bedenli bir sur görünümündedir. Birinci ve ikinci kapı girişleri arasındaki büyük sahanlığın, kuzeyde kalan ve ikinci kapıyı taşıyan duvarları 3 m yüksekliğinde korunmuştur. Dış ve iç kapı arasında kalan geniş sahanlık, Geç Demir Çağı'nın son evresinde eğreti bir duvar ile küçültülmüş ve giriş kapıları da daraltılmıştır.

Ovaören-Topakhöyük, 110 m çapa ve 15 m yüksekliğe sahip küçük boyutlu bir höyüktür. Höyük'ün özellikle güney ve kuzeydoğusunda uzandığı anlaşılan Teras Yerleşimi ise yaklaşık 500x300 m boyutlarında bir alana yayılmaktadır. Topakhöyük step-trench açmasında yürütülen çalışmalar sonucunda, höyüğün üst kısmının mimari buluntuları henüz tespit edilemeyen Erken Tunç Çağı III ve Orta Tunç Çağı tabakaları tarafından biçimlendirildiği anlaşılmaktadır. Söz konusu tabakaların altında mimari buluntuları ile tespit edilen kültür katının ise özellikle sınırlı sayıda küçük



Ovaören – Teras Yerleşim Alanı, Orta Tunç Çağı yapıları

buluntulara ve yoğun olarak ele geçen seramik buluntulara göre Erken Tunç Çağı II sonlarına tarihlendirilmesinin mümkün olduğu görülmektedir. Topakhöyük basamaklı açma çalışmalarından ele geçen bu döneme ait buluntular arasında, ağırşaklar, bronz kama parçası ve çeşitli tiplerdeki çanak-çömlekler dikkati çekmektedir.

Ovaören Teras yerleşiminde, MÖ 2. bin tabakalarının yatay planda kazıldığı A Alanı'nda üç mimari evre tespit edilmiştir. Özellikle, üç evreye ait çanak çömleklerin aynı nitelikleri sergilemesi bu tabakanın Orta Tunç Çağı başlarında, çok geniş olmayan bir zaman aralığında yerleşim görmüş olduğunu göstermektedir. Bu alandaki kazılar devam ettirilirken, teras alanındaki kültürel gelişimin anlaşılabilmesi amacıyla "B Alanı" olarak isimlendirilen kesimde ana toprak seviyesine kadar inilmiştir. Bu alanda, yaklaşık 1.4 m derinliğindeki ilk tabakaya ait kültür dolgularının daha çok çöp çukurları ile karakterize olduğu tespit edilmiştir. İlk tabakaya ait bu dolgular içerisinde ele geçen çanak-çömlek parçaları A Alanı'nda üç evresi tespit edilen I. tabaka örnekleri ile birebir benzerlik sergilemektedir. Bu nedenle stratigrafi açmasının ilk tabakasının mimarisiz geçilen bir Orta Tunç Çağı tabakası olduğu değerlendirilmektedir. II. tabakaya ait mimari veriler, plan özellikleri tam olarak anlaşılabilen iki farklı duvara ait taş temellerden oluşmaktadır. Bu tabakaya ait buluntular çanak çömlek parçaları ile sınırlı olup, söz konusu parçaların değerlendirilmesi sonucunda bu tabakanın daha çok Erken Tunç Çağı III dönemine ait olması gerektiği sonucuna ulaşılmıştır. II. tabakaya ait duvarların temel seviyelerinden itibaren taş sanduka mezarlar ile karşılaşmıştır. Mezarların kendi dönemlerinde soyularak içlerinin taş ile doldurulduğu görülmüştür. Ele geçen çanak çömlek parçaları, taş sanduka mezarların Erken Tunç Çağı II döneminin sonlarına doğru kullanılmış olabileceğini göstermektedir. Her iki mezarın uzunlukları yaklaşık 2 m olup, genişlikleri 1 m civarındadır. Teras yerleşiminin III. tabakasının son evresinde açığa çıkartılan taş sanduka tipindeki mezarların yanı sıra bir de çömlek

mezar tespit edilmiştir. Herhangi bir mezar hediyesi bulunmayan çömlek mezarın, iri boyutlu iki çömleğin parçalanarak ölünün üzerinin örtülmesiyle oluşturulduğu görülmüştür. Bu mezarın da Erken Tunç Çağı II dönemine ait olduğu anlaşılmıştır. Çömlek mezar ve sanduka mezarlar birlikte ele alındığında Topakhöyük çevresinde Erken Tunç Çağı II dönemine tarihlenen bir nekropol alanının varlığını düşünmek yanlış olmayacaktır. Sanduka mezarlardan daha alt seviyelerde iki adet küp mezar açığa çıkartılmıştır. Mezar küplerinin ağızları zemine oturacak şekilde ters çevrilmiş, dip kısımları kireçtaşı kapaklar ile kapatılmıştır. Teras yerleşiminin IV. tabakasına ait olan söz konusu mezarlar Erken Tunç Çağı II başlarına veya Erken Tunç Çağı I sonlarına tarihlendirilebilir.

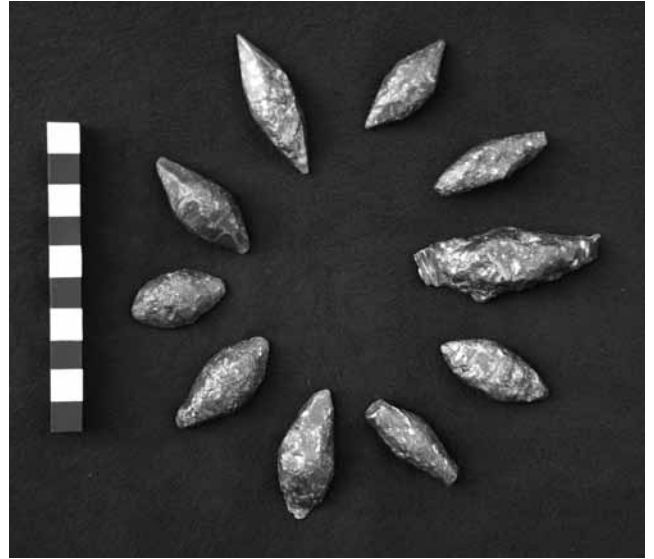
S. Yücel Şenyurt – Atakan Akçay – Yalçın Kamış

Oluz Höyük Kazısı – 2012

Kültür ve Turizm Bakanlığı Kültür Varlıkları ve Müzeler Genel Müdürlüğü'nün izni ile 2012 döneminde devam edilen Oluz Höyük ile sistematik arkeolojik kazı çalışmaları 14 Temmuz-14 Eylül 2012 tarihleri arasında Kültür Varlıkları ve Müzeler Genel Müdürlüğü, Döner Sermaye İşletmeleri Merkez Müdürlüğü (DÖSİMM), İstanbul Üniversitesi Bilimsel Araştırma Projeleri Yürütücü Sekreterliği (Proje No: 24836) ve TÜBİTAK'ın (Proje No: 109K027) finansal destekleri ile 63 gün süre ile gerçekleştirildi. Kazının bakanlık temsilcisi görevini Amasya Müzesi'nden arkeolog İhsan Polat yerine getirdi.

Oluz Höyük 2012 dönemi çalışmaları üç aşamalı olarak gerçekleştirildi; Arkeojeofizik Çalışmaları, Arkeozooloji Çalışmaları ve Arkeolojik Kazı Çalışmaları.

AAçması'nda 2007 sezonunda başlanan ve 2008, 2009, 2010 ve 2011 sezonlarında sürdürülen çalışmalara bu



Oluz Höyük – Kurşun Sapan Taneleri

dönem de genişleyerek ve derinleşerek devam edildi. Bu derinleşme çalışmaları sonucunda 0, 1, 2, 3 ve 4. mimari tabakalarda kazılar gerçekleştirildi.

6. yılını dolduran Oluz Höyük sistematik arkeolojik kazıları Anadolu'da ilk defa Akhaimenid kültürüne ait bir yerleşmeyi (2B Mimari Tabakası) kent dokusu, mimari kimliği ve diğer kültürel özellikleri ile birlikte tanımamıza ve anlamamıza fırsat tanımaktadır. AAçması'nda açılan 3250 m²'lik alanda ortaya çıkarılan Pers Yolu ile malikane benzeri önemli bir yapıya ait olduğunu düşündüğümüz kimi yapılar MÖ 450 yıllarında Oluz Höyük'e soylu bir Pers zümresinin yerleştiğine ve Oluz Höyük'e yeni bir mimari tasarımın uygulamış olduğuna işaret etmektedir.

Bu bağlamda *paradeisos* için çok uygun bir ekosisteme sahip Oluz Höyük'e 2. Mimari Tabaka'nın başlangıç sürecinde anıtsal taş döşemeli yol ile ulaşılan bir malikane inşa edilmiş olduğunu anlamaya başlamış



Oluz Höyük – AAçması, Havadan Görünüşü

bulunuyoruz. Höyüğün kuzeybatısına ve en yüksek kesimine yapılmış olduğu anlaşılan malikânenin hangi tarihte inşa edilmiş olduğu konusu aynı zamanda 2. Mimari Tabaka'nın başlangıç tarihini de belirlemektedir. Bugünkü arkeolojik veriler, malikânenin büyük olasılıkla MÖ 425 yılı civarında ya da 5-10 yıl öncesinde yapılmış olduğunu göstermektedir.

Oluz Höyük kazılarında bugüne değin geliştirilen arkeolojik kazılar ile arkeojeofizik araştırmalar yerleşimin hiçbir dönemine ait bir sur ya da savunma sisteminin varlığı konusunda bulgu vermemiştir. Bu duruma karşın, Akhaimenid kültürünü yansıtan 2B - 2A ile 1. Mimari Tabaka'da ele geçmiş kimi buluntular Oluz Höyük'ün askeri karakteri olan bir yerleşme olduğuna işaret etmektedir.

A Açması'nın kuzeye yani Pers Yolu'nun uzandığı yöne doğru 2010 döneminden itibaren gerçekleştirilen genişleme ve derinleşme çalışmaları ile birlikte ele geçmeye başlayan kurşun sapan tanelerinin sayısı 28'e ulaşmış bulunmaktadır. Kurşun sapan tanelerinin genel olarak 2 ana tipe sahip olduğu gözlenmektedir. Birinci tip düz tabanlı, kenarları geniş ve saçaklı olup iri görünümlüdür. İkinci tip ise, uçları sivri olup, oval biçimli ve hafif çukurlaştırılmış düz diplidir. Gerçekleştirdiğimiz inceleme ve değerlendirme sonucunda söz konusu bu 2 tipin kurşun sapan tanelerinin yapım aşamasını yansıttığı anlaşıldı. Boyutları değilse bile ortalama ağırlıkları birbirlerine yakın olan kurşun sapan tanelerinin iki tipinden kaba ve iri görünümlü ve kenarları saçaklı olan birinci tipi üretimin ilk aşamasını yansıttığı gözlenmektedir. Çok büyük bir olasılıkla kum ya da başka maddelerden yapılmış kalıba veya kalıp görevi görebilecek ısıya dayanıklı bir alana dökülerek kabaca şekillendirilen kurşunlar sert bir taş ya da metal bir çekiçle dövülerek ikinci tipe yani kullanılabilir sapan tanesi formuna dönüştürülüyordu. Bu bağlamda kurşunun işlenmeye hazır hammadde ya da külçe olarak Oluz Höyük'e ihraç edildiği ve iki aşamalı olarak yerleşmede üretildiği anlaşılmaktadır.

Oluz Höyük kurşun buluntuları sapan tanelerinden ibaret değildir. Gerçekte levha olarak üretilmiş, kenarlarından bükülerek uçların birleştirilmesi suretiyle ince ve uzun şekilli görünüme getirilmiş kurşun nesnelere oldukça dikkat çekicidir. Sayıları 7'ye ulaşan söz konusu kurşun nesnelere büyük olasılıkla sapan tanesi üretimi için Oluz Höyük'e ihraç edilmiş kurşun külçeler olmalıdır. Nakledilmesi ve sayılması oldukça kolay ve pratik olan bu kurşun külçeler, Oluz Höyük'teki atölyelerde eğitilerek sapan tanelerine dönüştürülüyorlardı.

Oluz Höyük sistematik arkeolojik kazılarında toplamda 7 kurşun külçe ve 28 kurşun sapan tanesi ele geçmiş olması, 2B ve 2A mimari tabakalarının



Oluz Höyük – Kurşun Sapan Tanesi



Oluz Höyük – Kurşun Sapan Tanesi



Oluz Höyük – Kurşun Külçe

(MÖ 425-200) dönemi için neredeyse bir cephanelik içerdiğine işaret etmektedir. Henüz kazılmamış alanın kazılmış alanın yaklaşık yüz katı olduğu düşünüldüğünde ve bu alanların yakın gelecekteki kazılar sırasında yeni kurşun sapan taneleri ve külçelerin bulunma olasılığının çok yüksek olduğu göz önüne alındığında, Oluz Höyük'ün savaş potansiyeline sahip önemli bir yerleşme olduğu anlaşılmaktadır.

Herodotos, Historia'da 7. Kitabın 26. Paragrafında, Pers kralı Kserkses'in (MÖ 485-465) komutasındaki bütün birliklerin toplanma yeri olarak *Kritalla*'nın seçildiğini belirtmektedir. Kserkses ordusuyla *Halys/Kızılırmak*'ı geçip *Phrygia*'ya ve bu bölgenin toprakları içinde yürüyerek de *Kelainai/Dinar*'a varır. Bu çok önemli tarihi coğrafya bilgilerinden *Halys/Kızılırmak*'ın geçildiği toprakların *Kappadokia* olduğu ve *Kritalla*'nın bir *Kappadokia* kenti olduğu sonucu çıkmaktadır. Persler'in *Kritalla*'da ordu birliklerini toplaması ise, söz konusu kentin Perslerce iyi bilinen, kendilerine siyasi ve kültür olarak bağlı insanların yaşadığı bir yer olması gerektiğine işaret etmektedir. Altı dönemdir süren arkeolojik kazılar sonucunda ortaya çıkarılan Pers kültürüne ait mimari kalıntılar ile çanak-çömlek ve küçük buluntular Oluz Höyük'ün bugüne değin Kappadokya'da saptanan tek Pers yerleşmesine sahip olduğunu göstermektedir. Ayrıca, Oluz Höyük'ün jeostratejik ve jeopolitik konumu ile yakın çevresindeki geniş düzlükler bir imparatorluk ordusunun toplanması ve organize olabilmesi için çok elverişlidir. Bunlara ek olarak, Oluz Höyük'te bulunmuş toplam 28 kurşun külçe ile kurşun sapan tanesi MÖ 5-3. yy'lar arasında Oluz Höyük ve yakın çevresinde çok önemli askeri faaliyetler gerçekleşmiş olduğuna işaret etmektedir. Arkeolojik bulgular ile tarihi coğrafya verileri birlikte değerlendirildiğinde, *Kritalla* – Oluz Höyük eşitlemesinin filolojik veriler eksik olsa da uygunluğu ortaya çıkmaktadır.



Oluz Höyük – Gümüş Sikke, 2B Mimari Tabakası

Oluz Höyük'ün MÖ 5. yy'da oluştuğu anlaşılan askeri karakterinin daha sonraki dönemlerde de devam ettiği kimi bulgular üzerinden izlenebilmektedir. 2012 dönemi kazıları sırasında ele geçmiş olan gümüş bir sikke Oluz Höyük'ün askeri karakteri hakkında ileri bilgiler vermektedir. 1.8 cm çapında ve 3.6 gr ağırlığındaki sikkenin önemi Roma'da basılmış olmasıyla doğrudan ilişkilidir. Yapılan ön incelemeler, gümüş Roma sikkesinin MÖ 142'de Caius Curiatus Trigeminus isimli para basımıyla ilgilenen bir memur (magistratus) tarafından basıldığına işaret etmektedir. Sikkenin ön yüzünde sağa bakar şekilde miğfer başlıklı Roma, arka yüzünde ise quadriga süren tanrıça (Juno?) ile arkasında onu taçlandıran zafer tanrıçası Victoria (Nike) yer almaktadır. Pontos Krallığı'nın en önemli kralı hiç kuşku yok ki VI. Mithradates Eupator (MÖ 120-63) idi. Roma ile büyük bir mücadele içinde olan Eupator'dan önceki krallar ise Akdeniz'in bu en önemli devleti ile bir barış süreci yaşamışlardı. IV. Mithradates Philopator Philadelphus (MÖ 160-150) döneminde başlayan iyi ilişkiler, yeğeni V. Mithradates Euergetes'in (MÖ 150-120) 3. Kartaca Savaşı sırasında (MÖ 149-146) destek amacıyla Roma'ya gemiler dolusu askeri birlikler göndermesi ile altın çağını yaşamıştır. Bu desteğin karşılığı olarak konsül Manius Aquillius krala Büyük Phrygia'nın (Phrygia Maior) hediye edilmesin teklif etmişse de, bu öneri Roma Senatosu tarafından uygun bulunmamıştır. Bu olumsuz olay Mithradates hanedanlığı ile Roma arasındaki büyük nefretin nedenini oluşturmuş olmalıdır. Haksızlığa uğramış olmanın hayal kırıklığı ve öfkesiyle Pontos Krallığı yüzünü Roma'dan Hellen dünyasına çevirmiş ve Pontika Kappadokia'da Hellen kültür ve dininin etkisi artmaya başlamıştır. Roma basımı gümüş sikkenin Oluz Höyük'teki varlığı, büyük olasılıkla 3. Kartaca Savaşın'da Roma'ya destek vermek için gemilerle gönderilen askerlerle ilişkilidir. V. Mithradates Euergetes'in Roma'daki askerlerinden savaş sonrasında hayatta kalanlarından bir kısmı İtalya'da belli bir süre yaşadıkdan sonra yurtlarına geri dönmüş olmalıdırlar. Bunların bazıları belki de Oluz Höyük kökenliydi.

Şevket Dönmez – Aslıhan Yurtsever-Beyazıt

Eski Van Şehri, Kalesi ve Höyüğü Kazıları – 2012

Bilindiği üzere Van Kazıları 2010 yılında “Van Kalesi Höyüğü Kazısı” olarak başlamıştır. Ancak gelişen yeni arkeolojik problemlerin çözümü ve koruma-onarıma dönük projelerin daha sağlıklı yürütülmesi ihtiyacından dolayı 2012 yılında alan genişletme talebinde bulunulmuştur. Kültür Varlıkları ve Müzeler Genel Müdürlüğü'nün de onaylamasıyla çalışmalarımız geçen yıldan başlamak üzere Eski Van Şehri, Kalesi ve Höyüğü Kazıları olarak devam etmektedir.

Urartu başkenti Tuşpa, Van Gölü'nün hemen doğusunda, doğu - batı doğrultusunda uzanan konglomera bir kayalık üzerine kurulmuş sitadel ve çevresine yayılan aşağı şehirden oluşur. Söz konusu bölge, İlk Tunç Çağı'ndan 20. yüzyılın başına kadar iskân edilmiştir.

2012 yılı çalışmalarımızın hemen öncesinde Van Sitadeli ve aşağı Van şehrindeki yapıların mevcut durumları belgelenmiştir. Özellikle daha önceki yıllarda yapılan, halen sürmekte olan restorasyon çalışmaları ile gelecekte yapılması planlanan ve daha çok koruma-onarıma yönelik çalışmalar raporlanmıştır. Bunun yanında yine genişleyen kazı alanının ortofoto çalışmaları ve vaziyet planı çıkarılarak, mevcut plankare sistemi bu alanlara da uygulanmış, böylelikle kazı sistematığının aynı şekilde devam etmesi sağlanmıştır.

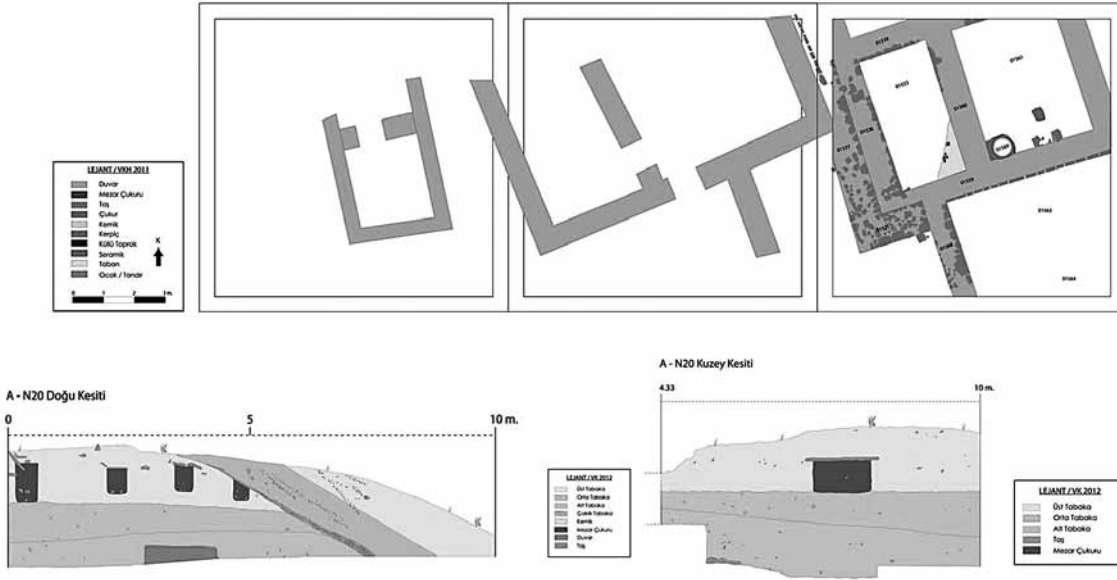
2012 yılı çalışmaları, Van kalesi Höyüğü yanında Van Yukarı Sitadel Eski Saray Alanı, Menua Çeşmesi, Horhor Bölgesi ve Eski Van Şehri'nde sürdürülmüştür.

Van Kalesi Höyüğü'nde, 2011 yılında açılmış olan açmalardan N20-21 ve M-26 açmalarındaki Urartu ve Post Urartu tabakalarında çalışmalar devam etmiştir. Bilindiği gibi bu tabakaların üstünde daha önceki yıllarda iki evreli bir ortaçağ mimarisi ve onun üzerinde de 20.yüzyıl başlarına kadar kullanıldığı anlaşılan, iki evreli bir mezarlık tabakası yer almaktaydı.



Van Kalesi Höyüğü Urartu Yapıları

*Van Kalesi
Höyüğü Urartu
Yapıları Plan ve
Kesitler*



2010 yılından başlayarak 1989-1991 yılında Prof. Dr. M. Taner Tarhan başkanlığındaki kazılarda açılmış olan ve “Bey Konağı” olarak tanımlanan yapı katı temizlenmiş ve tekrar değerlendirilmiştir. Bu dönem kazılarında Urartu tabakası, 8. yy’a tarihlenen erken ve 7. yy’a tarihlenen geç olmak üzere iki evreli olarak tanımlanmıştır. Bu tabakaların üzerinde ise Geç Demir Çağı gömüleri olarak tanımlanan mezarlar tespit edilmiştir.

Ancak 2010 yılından beri söz konusu alanlar ve bu alanların doğusunda uzanan Urartu tabakaları göz önüne alındığında karşımıza daha farklı stratigrafi çıkmıştır. 2010 yılından itibaren sürdürülen yeni dönem kazı çalışmalarında, “Erken Evre Yapı Katı” denilen ve MÖ VIII. yy ile tarihlenen tabakanın altında, küllü toprak içerisinde yeni bir evrenin habercisi olabilecek nitelikte karakteristik Urartu buluntuları olan bir fibula ve bazı buluntulara rastlanmıştır. Höyükteki tabakalanmayı yeniden değerlendirmek için ulaştığımız sonuçları göz önünde bulundurduğumuzda Urartu döneminin bu alanda iki yapı katından oluştuğunu söyleyebiliriz. Tanımladığımız bu iki yapı katı arasında mimari anlamda bazı farklılıklar bulunmaktadır. Özellikle bu yıl tespitini yaptığımız ve erken yapı katı olarak tanımladığımız tabakada bulunan mekânların tek sıra taştan oluşan temel yapıları ve üzerinde yer alan kerpiç duvarları bir sonraki yapı katında yer alan ve temeli üç dört sıra taştan oluşan duvarlardan farklıdır. Gerek mimari yapıları, duvar genişlikleri ve gerekse iki duvarın temel seviyeleri arasında yer alan 50 cm’lik dolgu tabakası ve buradan gelen keramik parçaları iki yapı katının tanımlanmasında önemli veriler sunmaktadırlar. Açmanın güneybatısındaki eski kazı döneminde açılan evlerle çağdaş ve üç-dört sıra taş temelden oluşan ve kalınlığı 1 metreyi aşan duvar doğuya doğru erken yapı katı olarak tanımladığımız, tek sıra taş temelli yapının tam köşe noktasına

denk gelmekte olup üstten bu duvarı kesecek şekilde oturtulmuştur.

Bunun yanında tarafımızdan Erken Urartu olarak tanımlanan evrenin bir Urartu yıkıntısı üzerine inşa edilmiş olması büyük olasılıktır. Ancak gelecekte yapılacak kazılar olası tabaka veya evrenin durumunu netleştirecektir. Şimdilik sadece N20 açmasında ortaya çıkardığımız yapılar ve bunların diğer yapılarla ilişkisi iki yapı katının varlığını somutlaştırmaktadır.

Diğer bir sorun ise Geç Demir Çağı veya Post-Urartu dönemine ilişkin yeni verilerdir. Tabakalanmaya ilişkin veriler N20 ve M 26 açmalarından gelmektedir. N 20 açmasında hatlarını açmanın kuzey ve doğu kesitlerinde net olarak izleyebildiğimiz kalınlığı 90-40 cm arasında değişen sarımsı bir tabaka Urartu yapılaşmalarının son evresi ile Orta Çağ mezarları arasında her iki tabakayı birbirinden ayıran bir katman oluşturmaktadır. Bu tabakanın üst ve alt hatlarının düzgün olması ve altında yer alan Urartu yıkıntısını kısmen düzleştirmiş izlenimi vermesi bu alanın bir şekilde kullanılmış olduğunu göstermektedir. M26 no.lu açmada sürdürülen çalışmalarda karşılaşılan kerpiç mimari kalıntıları ve özellikle yine bu tabakadan akıtacağı üzerinde bir dağ keçisi figürünün de bulunduğu tek dikey kulplu kap Urartu sonrası döneme ilişkin buluntulardır ve kronoloji hakkında önemli veriler sunmaktadır. N 20’de mimari anlamda izlerine ulaşamadığımız ve Urartu ikinci yapı katının hemen üzerinden itibaren başlayan bu tabaka M 26’daki kerpiç bloklarının bulunduğu tabakayla eşleşmektedir. Höyüğün Urartu sonrası yerleşimi ile ilgili önemli bir veri oluşturmaktadır.

Yukarı Sitadel:

Prof. Dr. M. Taner Tarhan başkanlığında yürütülen 1989-1991 dönemi kazılarında Yukarı Sitadel alanında



*Post-Urartu
Tabakasından ?
Çıkmış Kap*



Yukarı Sitadel, Eski Saray

Eski Saray olarak tanımlanan bölgede de kazı çalışması yapılmıştır. Bu alanda iki evreli bir Osmanlı Dönemi mimarisi altında da ana kaya üzerine oturmuş, oldukça iri taşlardan oluşan ve sitadeldeki en erken yapı kalıntısı olarak tanımlanan, iri traverten bloklardan inşa edilmiş bir “platform” yapısı ortaya çıkarılmıştır. 2012 yılı çalışmalarımızda neredeyse tamamen toprağa gömülmüş bu alanda kazı ve temizlik çalışması yürütülmüştür. Platform olarak tanımlanan mimarinin doğu duvarının, kuzeydoğu-güneybatı doğrultusunda uzanan 5.40 m’lik kısmı ortaya çıkarılmıştır. 3 sıra taştan inşa edildiği yayınlarda belirtilen duvarın 4. ve son sırası bu sene yapılan çalışmayla tespit edilmiştir. Duvarın belirlenebilen yüksekliği 2.05 m’dir. Duvarın, üstten ilk üç sırasında bulunan taşlar ortalama 80x60x100-100x70x100 cm arasında değişen ölçülere sahiptir. Alt sıradaki taş dizisi ana kayaya oyulmuş duvar temel yatağına oturtulmuştur. Duvar büyük olasılıkla güneybatı aksında ilerleyerek, Yukarı Sitadel’in güney cephesinde bulunan sur-teras duvarı ile birleşmektedir. Bu yıl yapılan çalışmalarda duvarın en altta yeni bir taş dizisinin bulunmasının yanı sıra duvarın üstten en az bir taş dizisine sahip olduğu görülmüştür.

2012 yılı çalışmalarında platform olarak tanımlanan mimariye kuzeybatı yönde 90 derecelik bir açı ile birleşen bir duvar ortaya çıkarılmıştır. Kuzeybatı-güneydoğu aksında ilerleyen duvar iki sıra az işlenmiş taştan inşa edilmiştir. İşçilik ve kullanılan taş cinsi açısından platform duvarlarıyla farklılık gösteren duvarın yaklaşık olarak 2 m’lik kısmı saptanmıştır. Duvarın üst seviyesinde kumtaşından loyfer dizisi tek sıra yer yer iki sıra uzanmaktadır. Loyfer dizisinin üzerinde kerpiçten duvar takip edilebilmektedir. Mevcut duvarın dönemi hakkında bir belirleme yapmak henüz mümkün görünmemektedir. Ancak geç dönem eklenmesi olduğu açıktır.

Menua Çeşmesi:

2012 kazı sezonunda Van Kalesi Höyüğü ile Van Kalesi Sitadeli dışında çalışmaların yürütüldüğü bir diğer alan İşpuini oğlu Menua’ya ait olduğu bilinen Tarmanili (çeşme) yazıtının bulunduğu alandır. Bu yazıt Van Kalesi’nin kuzey eteklerinde bulunmaktadır. Birbirinin tekrarı, ana kaya üzerine düzeltilerek oluşturulmuş 3 niş içerisindeki panolara kazınmış yazıtlardan alçakta olanı fazlasıyla tahrip olmuştur.

Bir nevi yazıtı doğrulamak diğer yandan da bölgede yaptığımız Jeo-manyetik ve Jeoradar sonuçlarının test edilmesi için kazı çalışması yapılmıştır. Altta yer alan yazıtın hemen kuzeyini oluşturan açmada kuzey-güney yönünde 7.55 m doğu-batı yönünde ise 6.35 m’lik bir alanda çalışılmıştır. Sürdürülen çalışmalar boyunca dolgu toprağın gittikçe nemlendiği ve bir müddet sonra balçık haline geldiği tespit edilmiştir. Devam eden çalışmalarda ana kayadan çıkan daha çok sızıntı halinde bir su kaynağına ulaşılmıştır. Yine aynı alanda yazıt panosundan yaklaşık 3 m düşeyde belli bir düzen oluşturmayan ancak bilinçli bir şekilde bırakıldığı anlaşılan biri kumtaşından diğeri ise kalkerden işlenmiş iki taş blok ortaya çıkarılmıştır.

Kültür tabakasının devam ettiği balçık dolguda sürdürülen çalışmalarımız sırasında, pişirilmiş ve etlerinin kemik kısımlardan kazındığına dair bıçak izlerinin tespit edildiği at, domuz, büyükbaş ve küçükbaş hayvanlara ait kemikler yanında Urartu çanak çömlek parçaları da bulunmuştur.

Horhor Çeşmeleri:

Bilindiği üzere Van Kalesi’nin Sitadelin eteklerini çevreleyen alanlarda, “T” biçimli kaya nişleri ve “kör pencereler” olarak tanımlanan ve yine dinsel bir anlam yüklenen kayaya oyulmuş nişler yer almaktadır. Bunlar form olarak T, kare ve dikdörtgen biçimli olabilmektedir.

Bunlardan Horhor çeşmelerine yakın bir lokasyonda -G Alanı AR25 plankaresi- yer alan bir tanesi, diğerlerine göre hemen kuzeyinde bulunan ve sitadele bağlantı sağlayan basamaklar ve çevresindeki diğer nişlerle birlikte değerlendirildiğinde farklılık arz etmekteydi.

Bu alanda yaptığımız kazı çalışmaları sonucu bir çeşme yapısı ortaya çıkarılmıştır. Tamamen ana kayaya işlenmiş çeşmenin nişi, 142 cm yüksekliğinde, 104 cm genişliğinde ve 65 cm derinliğindedir. Bu nişin içinde, orta kısmında dikdörtgene yakın ancak kuzeyi daha dar olan bir açıklık bulunmaktadır. Bu açıklığın içi ve alt kısmı kaya oyuğu içerisinden nişe doğru eğimli olarak gelmektedir. Eğimli gelen bu hat kayalık alan içerisine doğru uzanmaktadır.

Nişin 90 cm altında, 95x75 cm ölçülerinde ve 18 cm derinliğinde kayaya oyulmuş bir havuz bulunmaktadır. Kareye yakın bir görünüm sergileyen havuzun kuzeydoğu köşesinde doğuya doğru devam eden 180 cm uzunluğunda, 12-20 cm genişliğinde ve 13 cm derinliğinde V şeklinde bir kanal yer alır. Niş ve havuz gibi bu kanalda ana kayaya oyularak meydana getirilmiştir. Hem kanalın hem de havuzun güney tarafı ana kayaya ile sınırlanmıştır.

Kanalın doğuda bittiği noktadan itibaren kanalın önünde tüm ve in-situ durumda yakın döeme tarihlendirilen bir küp bulunmaktadır. Küp özel olarak açılan bir oyuğa oturtulmuştur. Küpün 50 cm doğusunda parçalanmış durumda ve in-situ bir pithos daha yer almaktadır. Pithosun karın kısmından yukarısı tamamen parçalanmış ve pithosun içine dökülmüş haldedir. Bu pithosun da diğer küp gibi ana kayaya özel olarak açılan bir oyuğa oturduğu görülmüştür. Pithosun 40 cm doğusundan itibaren ana kayanın aşağıya doğru eğimli bir şekilde devam ettiği saptanmış olmakla birlikte ne kadar uzunlukta ve hangi yöne doğru devam ettiği yapılacak kazılarla anlaşılacaktır.

Çeşmenin en son ne zaman kullanılmış olduğu konusunda in-situ küpler önemli birer veri durumundadırlar. Bununla birlikte çeşmenin ilk yapımı ve dönemi konusunda günümüze ulaşan bazı veriler Urartu dönemiyle ilişkilendirebilmemizi sağlar.



Van-Horhor Çeşmesi (sol), İran-Ain-e Rum'daki Çeşme? Yapısı

Birçok Urartu yazıtında karşımıza tarmani veya tarmani şeklinde çıkan ve çeşme anlamına geldiği düşünülen bir kelime vardır. Ancak Urartulara ait olduğu üzerindeki Menua'ya ait yazıtlarla kesinlik kazanan tek çeşme yapısı sadece İran Azerbaycanı'nda Uşnaviye'nin kuzeyinde Ejdaha Bulağı'nda (Ain-e Rum) yer almaktadır. Horhor Çeşmesi olarak adlandırdığımız yapıyı karşılaştırabileceğimiz tek örnek olması bakımından önemlidir.

Ain-e Rum'daki çeşme yapısını incelediğimizde suyun çıktığı kayalık yüzeyin, üst kısmı kemerli bir niş şeklinde oyularak oluşturulduğunu görmekteyiz. Nişin içinde ortada ve sol tarafa doğru suyun çıktığı doğal kaynak bulunmaktadır. Yazıtlardan biri nişin üst kısmında kemerli bölümdedir. Ancak günümüzde yatak değiştiren su çeşmenin aşağısında yola yakın bir noktada akmaktadır. Bu durumda Urartu Krallığı'nda suyun çıktığı doğal bir kaynağın veya kayalık yüzeyin işlenerek, nişlerle cephe oluşturulduğu ve su kaynağına giydirilen cepheyle daha görsel bir hale getirildiği söylenebilir. Kaynağın aktığı kayalığa, kaynağı da içine alacak şekilde oluşturulan yüksek ve derin niş tarzındaki uygulamanın kaynak suyu açısından oldukça zengin Van Kalesi'nin güneyinde bulunan çeşmeye de uygulandığını görmekteyiz. Bu uygulamaya göre işleyiş anlayışları bakımından birbirine benzer bir mantık içermesinden dolayı ve yine Urartu karakteri taşıyan kayaya oyulmuş basamaklarla organik bir bağı olan Horhor Çeşmesi'ni Urartu dönemiyle ilişkilendirebiliriz.

Erkan Konyar

Enstitüden Haberler

Enstitü Kütüphanesinden Haberler

Haberler dergisinin 2000 yılında çıkan 10. sayısında ilk defa derginin bir köşesi, yeni kurulmuş olan kütüphanesi için ayrılmıştı. Henüz kuruluş aşamasında bulunan kütüphanemizi, o dönemde mütevazı bir şekilde “kitaplık” olarak adlandırmıştık. İki sene sonra yani 2002 yılında kitaplığımızı ilk defa “kütüphane” olarak adlandırdık. Kitap mevcudiyetimiz o zaman 3000 cilt civarı idi ve ayırbaşım koleksiyonumuz da yoktu. Bugün 5000 ciltten fazla kitabımız ve 3000’den fazla ayırbaşımımız vardır. Ancak hızlı bir şekilde artan yayın sayısı göz önüne alındığında, bu sayının oldukça az olduğunun farkındayız ve yeni yayın temin etmek için bütün olanaklarımızı seferber ediyoruz. Bu anlamda bizi kitap bağışlarıyla destekleyen tüm şahıs ve kurumlara teşekkür ediyoruz. Bu bağışlar olmasaydı kütüphanemiz belki hâlâ “kitaplık” niteliği taşıyor olurdu.

Kütüphanemize katkıda bulunan şahıs ve kurumlar:

Prof. Dr. Güven Arsebük, Prof. Dr. Celal Şimşek, Doç. Dr. Rüstem Arslan, *Aktüel Arkeoloji Dergisi*, Çanakkale Belediyesi, Ege Yayınları, Tüpraş A.Ş.

Kütüphanemize yeni gelen yayınlardan seçmeler:

Her zaman olduğu gibi yeni gelen tüm kitapları sıralamak yerine bir seçki yapmayı uygun gördük. Sizleri araştırmalarınız için kütüphanemize bekliyoruz...

Monografiler

- Alparslan-Doğan, M., *Hitit Kralı II. Muwatalli: Kişiliği ve İcraatı Filolojik Belgeler Işığında*, İstanbul, 2013.
- Arsebük, G., *Tarihöncesi Dönemden Bazı Yansımalar*, İstanbul, 2012.
- Arslan, R. – F. Polat, *Troia Rüzgarı – M. Osman Korfmann’dan Seçme Makaleler*, Çanakkale, 2012.
- Arslan, R. – F. Polat, *Der troianische Wind - Ausgewählte Aufsätze von M. Osman Korfmann*, Çanakkale, 2012.
- Arslan, R. – F. Polat, *Troian Wind - Selected Articles by M. Osman Korfmann*, Çanakkale, 2012.
- Baykan, D., *Allianoi Tıp Aletleri*, İstanbul, 2013.
- Bilgi, Ö., *Anadolu’da İnsan Görüntüleri*, İstanbul, 2012.
- Bingöl, O. et al, *Ankara Üniversitesi Dil ve Tarih-Coğrafya Fakültesi 75. Yıl Armağanı Arkeoloji Bölümü Tarihçesi ve Kazıları (1936-2011) Anadolu/Anatolia Ek III* (2012).
- Kalter, J. – I. Schönberger, *Der lange Weg der Türken*, Stuttgart, 2003.
- Sivas, T., *Frigler, Midas’ın ülkesinde Anıtların Gölgesinde*, İstanbul, 2012.
- Şimşek, C., *Kutsal Kent Laokedia’nın Kiliseleri*, Denizli, 2012.
- Şimşek, C., *Laokadia (Laodicea ad Lycum)*, İstanbul, 2013.

Sürelî Yayınlar

- Adalya XV* (2012).
- Aktüel Arkeoloji* 26 (2012) – 32 (2013).
- Anadolu ve Çevresinde Ortaçağ III* (2009).
- Archäologie in Eurasien* 27 (2012).
- Archäologische Mitteilungen aus Iran und Turan* 43 (2011), 44 (2012).
- Collocium Anatolicum XI* (2012).
- Corpus Ponderum Antiquorum et Islamicorum* (2012).
- Die Welt Des Orients* 42 (2012).
- Epigraphica Anatolica* 44 (2011).
- Ergänzungshefte zu den Jahresheften des Österreichischen Archäologischen Institutes* (2012).
- Haberler* 34 (2012), 35 (2013).
- Istanbul Mitteilungen* 61 (2011).
- Jahrbuch des römisch-germanischen Zentralmuseum* 55/1, 55/2, 55/3 (2008), 56/1, 56/2, 56/3 (2009), 57/1, 57/2 (2010), 58/1, 58/2, 58/3 (2011).
- Jahreshefte des Österreichischen Archäologischen Institutes in Wien* 80 (2011).
- KBo* 35 (1993), 39 (1999).
- Mitteilungen des Deutschen Archäologischen Institut Band* 124 (2009).
- Olba XX* (2012).
- Restorasyon ve Konservasyon* 11 (2011), 12 (2012).
- Sanat Tarihi Yıllığı XX* (2012), XXI (2012).
- Selevcia II* (2012).
- Sylloge Nummorum Graecorum* 6 (2011), 7 (2012).
- Varia Anatolica XXIV* (2011). XXV (2012). XXVI (2012), XXVII (2012). XVIII (2012).
- Anatolian Studies Volume* 62 (2012).
- Zeitschrift für Orient-Archäologie* 5 (2012).

Metin Alparslan – Tolga Pelvanoğlu

TEBE'NİN YENİ ÜYELERİ

ASLİ ÜYELER

- Prof. Dr. Mustafa Büyükkolancı, *Pamukkale Üniversitesi*
- Prof. Dr. Kutalmış Görkay, *Ankara Üniversitesi*
- Prof. Dr. Necmi Karul, *İstanbul Üniversitesi*
- Doç. Dr. Bilge Hürmüzlü- Kortholt, *Süleyman Demirel Üniversitesi*
- Doç. Dr. Şevket Dönmez, *İstanbul Üniversitesi*
- Doç. Dr. Ufuk Kocabaş, *İstanbul Üniversitesi*
- Doç. Dr. Sedef Çokay- Kepçe, *İstanbul Üniversitesi*
- Yrd. Doç. Dr. Metin Alparlan, *İstanbul Üniversitesi*
- Yrd. Doç. Dr. Aşkıım Özdizbay, *İstanbul Üniversitesi*
- Yrd. Doç. Dr. Meltem Doğan-Alparlan, *İstanbul Üniversitesi*
- Yrd. Doç. Dr. Erkan Konyar, *İstanbul Üniversitesi*
- Yrd. Doç. Dr. Eser Kortanoğlu, *Anadolu Üniversitesi*
- Yrd. Doç. Dr. Hasan Peker, *İstanbul Üniversitesi*

MUHABİR ÜYELER

- Prof. Dr. Sevinç Günel, *Hacettepe Üniversitesi*
- Prof. Dr. Felix Pirson, *Alman Arkeoloji Enstitüsü*
- Doç. Dr. Mehmet Işıklı, *Atatürk Üniversitesi*
- Doç. Dr. Çiğdem Menzilioğlu, *İstanbul Üniversitesi*
- Doç. Dr. Kaan İren, *Muğla Sıtkı Koçman Üniversitesi*
- Doç. Dr. Ömür Harmanşah, *Brown University*
- Yrd. Doç. Dr. Gürkan Ergin, *İstanbul Üniversitesi*
- Yrd. Doç. Dr. Aslıhan Yurtsever-Beyazıt, *İstanbul Üniversitesi*
- Yrd. Doç. Dr. Semra Yıldırım-Balcı, *İstanbul Üniversitesi*
- Yrd. Doç. Dr. Emre Erten, *İstanbul Üniversitesi*
- Yrd. Doç. Dr. Hüseyin Üreten, *Adnan Menderes Üniversitesi*

ENSTİTÜMÜZÜN OLAĞAN GENEL KURUL TOPLANTISI 9 MAYIS 2013 TARİHİNDE GERÇEKLEŞMİŞTİR

TEBE Olağan Genel Kurulu İstanbul-Vezneciler Kuyucu Murat Paşa Medresesi'ndeki İstanbul Üniversitesi Güzel Sanatlar Bölümü Toplantı Salonu'nda, 2 Mayıs 2013 Perşembe günü saat 13.00'daki ilk toplantıda çoğunluk sağlanamadığından, 9 Mayıs 2013 tarihinde aynı yer ve saatte, aynı gündemle gerçekleşmiştir.

Gündem maddesi gereği Yönetim Kurulu ve Denetleme Kurulu seçimi yapılmıştır. Seçim sonuçlarına göre 3 yıl görev alacak olan üyeler belirlenmiştir.

YÖNETİM KURULU

- Prof. Dr. Haluk Abbasoğlu (Başkan)
- Prof. Dr. Bedia Demiriş (Asbaşkan)
- Yrd. Doç. Dr. Meltem Doğan-Alparlan
(Genel Sekreter)
- Yrd. Doç. Dr. Aşkıım Özdizbay (Sayman)
- İstanbul Arkeoloji Müzesi Müdürü
Zeynep Kızıltan (Üye)

DENETLEME KURULU

- Prof. Dr. Belkıs Dinçol (Başkan)
- Prof. Dr. Güler Çelgin (Üye)
- Prof. Dr. Çiğdem Dürüşken (Üye)

HABERLER'İN 37. SAYISI İÇİN DUYURU

Yılda iki kez yayınlanmakta olan *HABERLER* dergisinin 37. sayısında (Ocak 2014) yayımlanmasını istediğiniz kazı ve araştırma haberlerinizi, kitap tanıtılarınızı ve arkeolojik haberlerinizi **elektronik posta yoluyla** Editörlere ulaştırabilirsiniz. Son gönderme tarihi **16 Aralık 2013**'tür. Gönderilecek yazıların aşağıda belirtilen yayın ilkelere uygun bir şekilde hazırlanması önemle rica olunur.

1. Derginin *Kazı ve Araştırma* bölümünde yayımlanmasını istediğiniz yazılarınızın **en fazla 1000 kelimelik** bir metin olması gerekmektedir.
2. Dijital formatta gönderilecek en çok 3 fotoğrafın (JPG, TIFF) çözünürlüğü en az 300 pixel/inch olmalıdır. **Ayrıca fotoğraflara ait resim altı yazısı, metnin sonuna eklenmelidir.**
3. Metinler bibliyografya içermek zorunda değildir. Ancak **istendiği takdirde**, bibliyografik referanslar metinde parantez içerisinde yazar soyadı, yayın tarihi ve gönderme yapılan sayfa şeklinde verilebilir. Metin içerisindeki referanslar, makale sonunda aşağıdaki sistemde hazırlanmalıdır:

Abbasoğlu, H.

2006 "Perge", *Byzas* 3, Stadtgrabungen und Stadtforschungen im westlichen Kleinasien: 289-301.

Koppenhöfer, D.

2002 „Buckelkeramik und Barbarische Ware in Troia: Anmerkungen zur Herkunft“, Aslan, R. – S. Blum – G. Kastl – F. Schweizer – D. Thumm (eds.), *Festschrift für Manfred Korfmann, Mauerschau*, Band 2, Remshalden- Grunbach: 679- 704.

Künzl, E.

1983 *Medizinische Instrumente aus Sepulkral-funden der römischen Kaiserzeit*, Bonn.

Özdoğan, M. – I. Gatsov

1998 "The Aceramic Neolithic Period in Western Turkey and in the Aegean", *Anatolica* XXIV: 209-232.

4. Haber nitelikli kısa makalelerin sonuna, sadece Seçilmiş Bibliyografya da konulabilir.
5. *Arkeoloji Dünyasından* haberlerin bulunduğu bölümde, yayımlanmasını istediğiniz yazılarınızın **en fazla 750 kelimelik** bir metin olması gerekmektedir. Fotoğraflar ve istendiği takdirde kaynakça kullanımı 1., 2. ve 3. maddelerde belirtilen özelliklerde olmalıdır.
6. Kitap Tanıtımları bölümünde yer almasını istediğiniz yazılarınızın **en fazla 500 kelimelik** tanıtımlar şeklinde olması gerekmektedir. İlgili kitabın kapak fotoğrafı 1. maddede belirtilen özelliklerde gönderilmelidir.

Değerli araştırmalarınızı içeren yazılarınız ile vereceğiniz destek için şimdiden teşekkür eder, saygılarımızı sunarız.

İletişim: haberler@turkinst.org
mdoganalparslan@gmail.com
aodzibay@hotmail.com

Türk Eskiçağ Bilimleri Enstitüsü
İstiklal Caddesi, Merkez Han,
No: 181, Kat: 2 Beyoğlu-İstanbul
212.2920963

Dergi Editörleri
Meltem Doğan-Alparslan – Aşkın Özdzibay



Bizanslı Ustalar Latin Patronlar *Byzantine Craftsmen Latin Patrons*

Kuşadası Yakınındaki
Kadıkalesi Kazıları Işığında
Anaia Ticari Üretiminden
Yansımalar

*Reflections from the Anaian
Commercial Production
in the Light of the
Excavations at Kadıkalesi
nearby Kuşadası*

Zeynep Mercangöz (Ed.)

978-605-4701-24-7
Ege Yayınları, 2013

230 sayfa, karton kapak

Bizans dünyasında ticaretin konuşulacağı 3. Uluslararası Sevgi Gönül Bizans Araştırmaları Sempozyumu kapsamında, ticaret ağının ilk halkası olan üretimden başlayan bir ayrıntıda, Kuşadası'ndaki Orta Çağ camcılığı ve çömlekçiliğine ilişkin bir çalışma özgün verileriyle sunulmaktadır. Gerçekte 2009-2012 yıllarında yapılmış "Kuşadası Yakınındaki Kadıkalesi Kazıları Işığında Anaia Piskoposluk Merkezi ve Çağdaş Ticari Üretim Faaliyetlerinin Araştırılması" başlıklı TÜBİTAK projesinin bulgularından, "ticaret için üretim" bu yayının içeriğini oluşturmuştur.



2^{èmes} RENCONTRES D'ARCHÉOLOGIE DE L'IFÉA

2011

LE MORT DANS LA VILLE

Olivier HENRY (Ed.)

Pratiques, contextes et impacts
des inhumations *intra-muros* en Anatolie,
du début de l'Âge du Bronze à l'époque romaine

RENCONTRES



Institut Français d'Études Anatoliennes Georges Dumézil - CNRS UMR 5151

2^{èmes} Rencontres
d'Archéologie de l'IFÉA

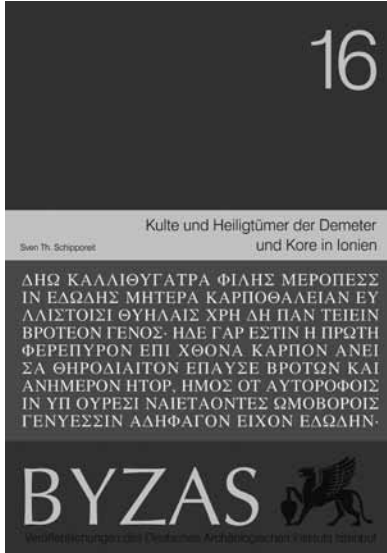
Le Mort dans la Ville

Pratiques, contextes et
impacts des inhumations
intra-muros en Anatolie,
du début de l'Âge du
Bronze à l'époque romaine
Istanbul, 14-15 Novembre,
2011

Olivier Henry (Ed.)
978-2-36245-009-9
IFEA, 2013

268 sayfa, karton kapak

Fransız Anadolu Araştırmaları Enstitüsü (IFEA)'nın Arkeoloji Buluşmaları çerçevesinde 2011 yılında düzenlenen kolokyumun bildirileri bu ikinci cilt ile bilim dünyasına sunulmaktadır. "Kentte Ölüm"ün incelendiği bu kolokyumda uluslar arası yirmi beş bilim adamı yirmi iki bildiri sunmuştur. Kitapta İngilizce, Fransızca ve biri Almanca olmak üzere on altı makale yer almaktadır. Tunç Çağından Roma Çağına kadarki dönemde kent yerleşimi dahilinde ölü gömme gelenekleri, konteksti ve etkileri incelenmektedir.



16

Kulte und Heiligtümer der Demeter
und Kore in Ionien

Sven Th. Schipporeit

ΔΗΩ ΚΑΛΛΙΟΥΓΑΤΡΑ ΦΙΑΗΣ ΜΕΡΟΠΕΣΣ
IN ΕΛΩΑΗΣ ΜΗΤΕΡΑ ΚΑΡΠΟΘΑΛΕΙΑΝ ΕΥ
ΔΑΙΣΤΟΙΣΙ ΘΥΝΑΛΙΣ ΧΡΗ ΔΗ ΠΑΝ ΤΕΙΕΙΝ
ΒΡΟΤΕΟΝ ΓΕΝΟΣ. ΗΛΕ ΓΑΡ ΕΣΤΙΝ Η ΠΡΩΤΗ
ΦΕΡΕΠΥΡΟΝ ΕΠΙ ΧΘΟΝΑ ΚΑΡΠΟΝ ΑΝΕΙ
ΣΑ ΘΗΡΟΔΙΑΙΤΟΝ ΕΠΑΥΣΕ ΒΡΟΤΩΝ ΚΑΙ
ΑΝΗΜΕΡΟΝ ΗΤΟΡ. ΗΜΟΣ ΟΤ ΑΥΤΟΡΟΦΟΙΣ
IN ΥΠ ΟΥΡΕΣΙ ΝΑΙΕΤΑΟΝΤΕΣ ΩΜΟΒΟΡΟΙΣ
ΓΕΝΥΕΣΣΙΝ ΑΔΗΦΑΓΟΝ ΕΙΧΟΝ ΕΛΩΑΗΝ.

BYZAS



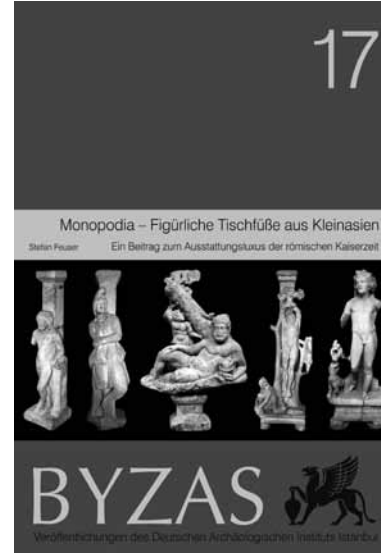
Kulte und Heiligtümer der Demeter und Kore in Ionien

Sven Th. Schipporeit

978-605-4701-20-9
Ege Yayınları, 2013

504 sayfa, karton kapak

Alman Arkeoloji Enstitüsü İstanbul Şubesi'nin dizi yayınlarından Byzas'ın 16. sayısı S. Th. Schipporeit'in doktora çalışmasına dayanan İonia'daki Demeter ve Kore kültleri ve kutsal alanları incelemektedir. Mimari, küçük buluntular, yazıtlar ve sikkeler incelenerek her iki tanrıçanın kült özellikleri, epithetleri, şenlikleri, dernekleri, kültlerini nasıl tanımlanacağını belirleyen araştırmacı Demeter'in İonia, Attika ve Yunanistan anakarasındaki Eleusis kültürünü karşılaştırmaktadır.



17

Monopodia - Figürliche Tischfüße aus Kleinasien

Stefan Feuser

Ein Beitrag zum Ausstattungsluxus der römischen Kaiserzeit



BYZAS



Monopodia - Figürliche Tischfüße aus Kleinasien

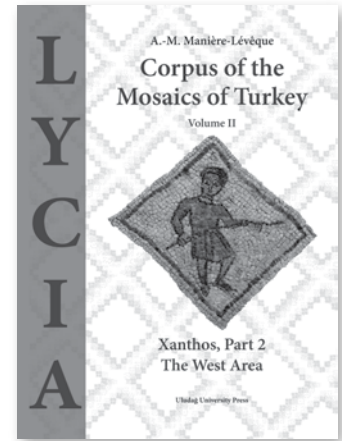
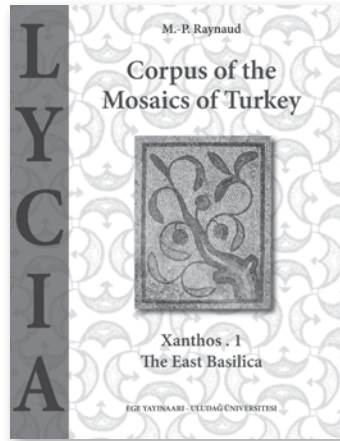
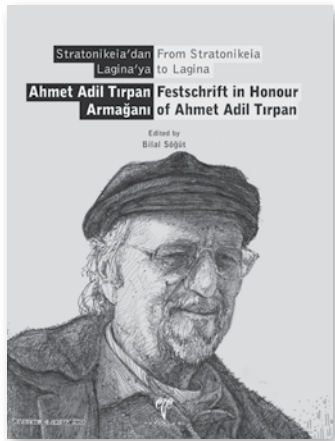
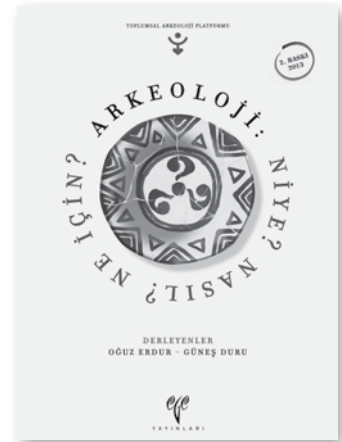
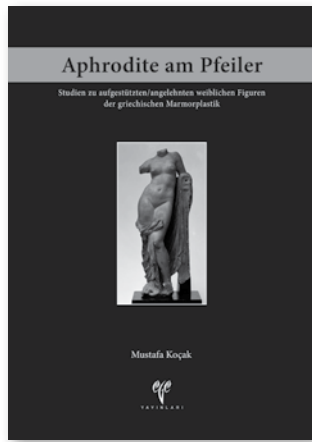
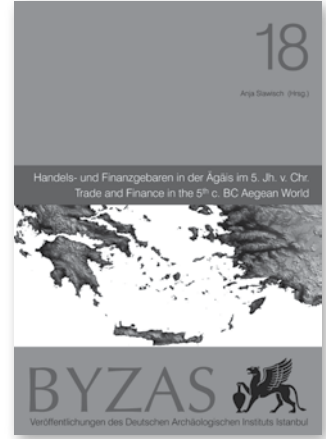
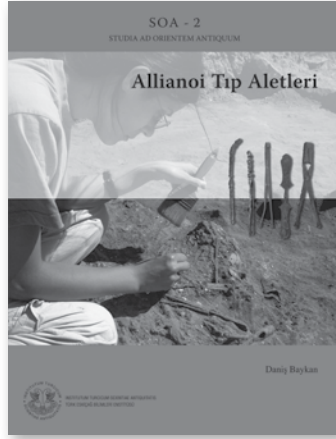
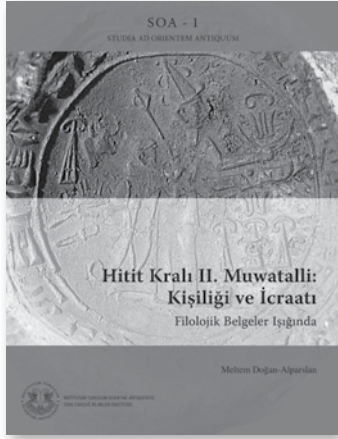
Ein Beitrag zum
Ausstattungsluxus der
römischen Kaiserzeit

Stefan Feuser

978-605-4701-21-6
Ege Yayınları, 2013

340 sayfa, karton kapak

Alman Arkeoloji Enstitüsü İstanbul Şubesi'nin dizi yayınlarından Byzas'ın 17. sayısı S. Feuser'in Anadolu'dan Roma İmparatorluk Dönemi figürlü bezemeli masa ayaklarını incelediği doktora tezine dayanmaktadır. Katalogda yer alan toplam 176 masa ayağının sadece üçünün Yunanistan'dan ithal olduğu anlaşılmıştır. MS 1. yüzyıldan 4. yüzyılın ikinci yarısına kadar üretilen figürlü masa ayakları için üç atölye saptanmıştır: Dokimeion, Aphrodisias ve Prokonnesos.



ege

YAYINLARI

online sipariř i in; www.egeyayinlari.com

Abdullah Sokak No. 17 Taksim 34433 İstanbul t: 0212 244 7521 f: 0212 244 3209 e: info@egeyayinlari.com

Sponsorlarımız

ve Enstitüye Kazandırdıkları

Borusan: Nakit olarak enstitünün yıllık giderleri.

Koç Üniversitesi Anadolu Medeniyetleri Araştırma Merkezi: Yıllık konferanslarımıza salon tahsis.

Enstitü Yayınları

Bilimsel Dizi

- Studia ad Orientem Antiquum* - 1 / Hitit Kralı II. Muwatalli: Kişiliği ve İcraatı - Filolojik Belgeler Işığında (M. Doğan-Alparslan), İstanbul, 2012.
- Studia ad Orientem Antiquum* - 2 / *Allianoi Tip Aletleri* (D. Baykan), İstanbul, 2012.
- Alparslan, M. (Haz.), *Hititolojiye Giriş, Instrumental Linguarum Antiquarum 1*, (Dizi Editörü B. Demiriş), İstanbul, 2009.
- Corpus Vasorum Antiquorum, Türkiye Cumhuriyeti (Turkish Republic 1, Fascicule 1), Silifke Museum (K. L. Zoroğlu)*, İstanbul, 2008.
- Sylloge Nummorum Graecorum - Turkey 2 / Anamur Museum, Vol. 1, Roman Provincial Coins* (O. Tekin - S. Altınoluk), İstanbul, 2007.
- Sylloge Nummorum Graecorum - Turkey 3 / Çanakkale Museum, Vol. 1, Roman Provincial Coins of Mysia, Troas etc.* (O. Tekin - S. Altınoluk - F. Körpe), İstanbul, 2009.
- Sylloge Nummorum Graecorum - Turkey 4 / Ancient Coins from Mysia, Troad and Aeolis in the Collection of Selçuk Tanrıkulu* (O. Tekin - A. Erol-Özdizbay), İstanbul, 2010.
- Sylloge Nummorum Graecorum - Turkey 5 / Tire Museum. Vol. 1: Roman Provincial Coins from Ionia, Lydia, Phrygia and etc.* (O. Tekin - S. Altınoluk), İstanbul, 2011.
- Sylloge Nummorum Graecorum - Turkey 6 / Burdur Museum. Vol. 1: Pisidia, Part 1: Adada-Prostanna* (H. Köker), İstanbul, 2011.
- Sylloge Nummorum Graecorum - Turkey 7 / Ödemiş Museum. Vol. 1: Roman Provincial Coins of Ionia, Lydia and etc.* (O. Tekin - S. Altınoluk), İstanbul, 2012.
- Sylloge Nummorum Graecorum - Turkey 8 / Muğla Museum. Vol. 1: Caria* (O. Tekin - A. Erol-Özdizbay), İstanbul, 2012.
- Corpus Ponderum Antiquorum et Islamicorum, Turkey 1 / The Collection of Klima Plus in Silifke Museum, Greek, Roman, Byzantine and Islamic Weights* (O. Tekin - A.M. Merzeci), İstanbul, 2012.
- Corpus Ponderum Antiquorum et Islamicorum, Turkey 2 / Istanbul Archaeological Museums, Greek, Roman, Byzantine and Islamic Weights in the Department of Metal Objects* (O. Tekin - G. Baran Çelik), İstanbul, 2013.
- Savaş, Ö.S., *Anadolu (Hitit-Luvi) Hiyeroglif Yazıtlarında Geçen Tanrı, Şahıs ve Coğrafya Adları/Divine, Personal and Geographical Names in the Anatolian (Hittite-Luwian) Hieroglyphic Inscriptions*, İstanbul, 1998.

Bilimsel Toplantılar Dizisi

- Delemen, İ. - O. Casabonne - Ş. Karagöz - O. Tekin (eds.), *The Achaemenid Impact On Local Populations and Cultures in Anatolia*, İstanbul, 2007.
- Dinçol, Ali M. (Yayına Haz.), *Çağlar Boyunca Anadolu'da Yerleşim ve Konut Uluslararası Sempozyumu (5-7 Haziran 1996)/International Symposium on Settlement and Housing in Anatolia Through the Ages (5-7 June 1996)*, İstanbul, 1999.
- Fischer, B. - H. Genz - E. Jean - K. Köroğlu (eds.), *Identifying Changes: The Transition from Bronze to Iron Ages in Anatolia and its Neighbouring Regions*, İstanbul, 2003.

Sürelî Yayın

- Colloquium Anatolicum I* (eds. M. Doğan-Alparslan - M. Alparslan), İstanbul, 2002.
- Colloquium Anatolicum II* (eds. M. Alparslan - M. Doğan-Alparslan), İstanbul, 2003.
- Colloquium Anatolicum III* (eds. M. Alparslan - M. Doğan-Alparslan), İstanbul, 2004.

- Colloquium Anatolicum IV* (eds. M. Doğan-Alparslan - G. Ergin), İstanbul, 2005.
- Colloquium Anatolicum V* (eds. H. Peker - G. Ergin), İstanbul, 2006.
- Colloquium Anatolicum VI* (eds. M. Alparslan - H. Peker), İstanbul, 2007.
- Colloquium Anatolicum VII* (eds. M. Doğan-Alparslan - M. Alparslan - H. Peker - G. Ergin), İstanbul, 2008.
- Colloquium Anatolicum VIII* (eds. M. Doğan-Alparslan - Y. G. Ergin - M. Alparslan - H. Peker), İstanbul, 2009.
- Colloquium Anatolicum IX* (eds. M. Alparslan - Y. G. Ergin - H. Peker - M. Doğan-Alparslan), İstanbul, 2010.
- Colloquium Anatolicum X* (eds. Y. G. Ergin - M. Doğan-Alparslan - M. Alparslan - H. Peker), İstanbul, 2011.
- Colloquium Anatolicum XI* (eds. M. Alparslan - A. Akkaya), İstanbul, 2012.
- Klasik Filoloji Seminerleri I*, (2004), II (2005), III (2006) (eds. O.F. Akyol - E. Öyken)

Kazı Monografileri

- Köroğlu, K. (ed.), *5. Yılında Yumuktepe/The V. Anniversary of the Excavation at Yumuktepe (1993-1997)*, İstanbul, 1998.

Popüler Dizi

- Alp, S., *Hititler'in Mektuplaşmaları*, İstanbul 2001².
- Alparslan, M., *Eski Anadolu'da Ticaret (MÖ II. Binyıl)*, İstanbul, 2010.
- Altınoluk, S., *Eskiçağ'da Irmak Tanrıları*, İstanbul, 2010.
- Anadolu (Usman), M., *Antik Çağda Et ve Balık Pazarları*, İstanbul, 2003.
- Baykan, C. - D. Baykan, *Eskiçağ'da Cam*, İstanbul, 2012.
- Bursa, P., *Antikçağ'da Anadolu'da Balık ve Balıkçılık*, İstanbul, 2010.
- Çete, İ., *Geçmişe Yolculuk Bir Gezi Rehberi, Journey into the Past: A Short Guide*, İstanbul, 1996 (Tükendi).
- Çokay, S., *Antikçağda Aydınlatma Araçları*, İstanbul, 2000².
- Delemen, İ., *Antik Dönemde Beslenme*, İstanbul, 2003².
- Delemen, İ. - S. Çokay-Kepece, *Yunan ve Roma Kap Formları Sözlüğü*, İstanbul, 2009.
- Demiriş, B., *Eskiçağ'da Yazı Araç ve Gereçleri*, İstanbul, 2002³.
- Dinçol, B., *Eski Önasya ve Mısır'da Müzik*, İstanbul, 2003².
- Dinçol, B., *Eski Önasya Toplumlarında Suç Kavramı ve Ceza*, İstanbul, 2003².
- Dürüşken, Ç., *Eskiçağ'da Spor*, İstanbul, 1995 (Tükendi).
- Dürüşken, Ç., *Roma Dini*, İstanbul, 2003.
- Eğilmez, M., *Hitit Ekonomisi*, İstanbul, 2005.
- Fazlıoğlu, İ., *Eskiçağ'da Dokuma*, İstanbul, 2001².
- Gülbay, O., *Eskiçağ'da Tuvalet Kültürü*, İstanbul, 2004.
- Hırçın, S., *Çivi Yazısı Ortaya Çıkışı, Gelişmesi, Çözümü*, İstanbul, 2000³.
- Hürmüzlü, B., *Eski Yunan'da Ölü Gömme Gelenekleri*, İstanbul, 2008.
- İren, K., *Vazo Resimlerinin Işığında Eski Yunan Çanak Çömlekçiliği*, İstanbul, 2003.
- Karagöz, Ş., *Eskiçağ'da Depremler*, İstanbul, 2005.
- Köroğlu, G., *Anadolu Uygarlıklarında Takı*, İstanbul, 2004.
- Özdizbay, A., *Eski Yunan'da Tarım*, İstanbul, 2004.
- Salman, B., *Eskiçağ'da Güneş Saatleri*, İstanbul, 2007.
- Serdaroğlu, Ü., *Eskiçağ'da Tıp*, İstanbul, 2002².
- Tekin, O., *Eskiçağ'da Para, Antik Nümitmatige Giriş*, İstanbul, 1998³.
- Tekin, O., *Byzas'tan I. Constantinus'a Kadar Eskiçağ'da İstanbul (Byzantion)*, İstanbul, 2005³.
- Tekin, O., *Tarih Boyunca İstanbul'da Sikke Darbı ve Sikkeler*, İstanbul, 2012.
- Uzel, İ., *Anadolu Tıp Tarihine Giriş*, İstanbul, 2008.