

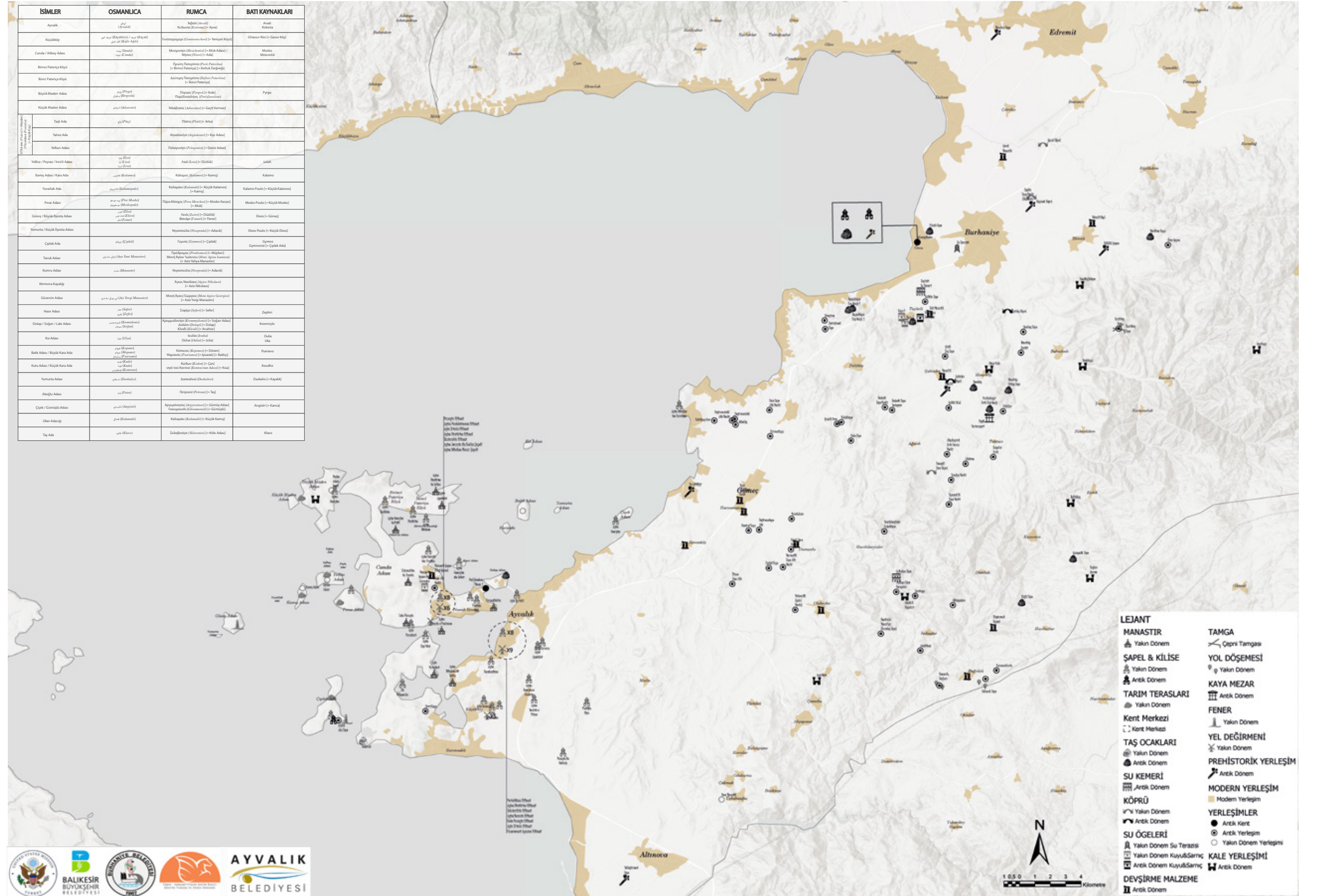
ADRAMYTTEION [ÖREN] ANTİK KENTİ VE EDREMİT KÖRFEZİ GÜNEY SAHASI

Hüseyin Murat ÖZGEN



ADRAMYTTEION

▼ 2015-2020 Burhaniye, Gömeç, Ayvalık Yüze Araştırmaları Tespit ve Belgelemeleri



ADRAMYTTEION [ÖREN]

Kuzey Ege'de Troas, Mysia ve Aeolis Bölgeleri'nin kesişim noktasında ve farklı kültürlerin her daim birbirlerini etkilediği müstesna bir coğrafyada konumlanan Edremit Körfezi'ne [Adramytenos Sinus] adını veren Adramytteion ve etki alanı ilgisinde yakın dönemde sürdürülen çalışmaların neticesi olarak, bir zamanlar yerli turizmin gözdesi olan düşük yoğunluktaki sayfiye yerleşimi Ören'in sekiz bin yıllık geçmişinin yansımaları ve Körfez çevre sahasının Neolitik Döneme dek uzanan izleri bu özel sayı aracılığıyla sizlerle paylaşılıyor.

Hem tarihöncesi hem de tarihi süreçte, Ege havzasındaki kültürlerin yanı sıra Anadolu bağlantılı kültürlerin de tanımlanması, bunların birbirleriyle ilişkisinin ve etkileşim sürecinin yorumlanması için önem arz eden bir coğrafyada konumlanan Adramytteion, taşıdığı kültür birikimini MS 14. yüzyıldaki terkinin ardından

1950'lerde iskân edilen günümüz Ören'inin altında muhafaza bulunan kent ve çevresi üzerine daha önce yapılan araştırmalar da, antik kaynaklarda aldığı referanslara oranla kısıtlı kalmıştır. Özel koşullarda korunagelmiş yerleşim ve nispeten az araştırılmış çevresinin arkeoloji alanında taşıdığı potansiyeli somut verilerle ortaya çıkarmak amacıyla kent ve çevresinde sürdürdüğümüz güncel çalışmalarda yapılan belgelenmeler, yeni bulguların farklı bakış açılarıyla değerlendirilmesi, bölgenin sorgulamaya açık kalan tarihsel topoğrafyası için de yeni veriler sunmuştur.

Günümüzde Balıkesir İli Burhaniye İlçe merkezinin yaklaşık 3,5 kilometre batısında, kendi üzerinde kuzey-güney doğrultusunda, en yüksek rakımı 20 metre olan dört sırta sahip bir yükselti üzerinde ve onun yamaçlarında, deniz kıyısında alüvyal düzlük tarafından kuşatılmış vaziyette konumlanan Ören Mahallesi, antik Adramytteion Kenti ile aynı ko-

numu paylaşmaktadır. Bir liman kenti olan Adramytteion'un Antik Çağ içerisindeki coğrafyasının, kentin kuzeyinde ve güneyinde akışlarını sürdüren akarsuların taşıdığı alüvyonlar neticesinde günümüz topoğrafyasından farklı bir durum arz ettiği, buna göre Ören yükseltisinin tümünün doğuda karaya bağlı bir yarımada olduğu paleocoğrafya çalışmalarıyla tespit edilmiş olup kıyı hattının değişim süreçlerini netleştirecek çalışmalara devam edilmektedir. 2012 yılından bu yana gerçekleştirdiğimiz arkeolojik kazılar temelinde, kentin çeşitli bölgelerinde sürdürdüğümüz çalışmalarda öne çıkan tespitler arasında, kentin tarihöncesi ve tarihi süreçte bir yerleşim merkezi olarak kullanımının somut izlerini sunan Bergaz Tepe ayrı bir önem arz etmektedir. Kayaç bir yükselti üzerinde yer alan kültür katlarının tespitine yönelik sondaj çalışmaları ile yerleşimin erken evrelerine dair somut belgelenmeler, Bergaz Tepe'de Geç Antik Çağ'dan, Prehistorik Çağa dek uzanan kültür katlarını içerir nitelikte bir tabakalaşmayı ortaya koymuştur. Bunun yanı sıra, Bergaz Tepe'nin güneydoğusunda bulunan Ören yükseltisinin kuzey yamaçlarının, Adramytteion'un Roma Döneminde, cadde düzenlemeleriyle birlikte konut alanı olarak tercih edilen bölgesi olduğu da, sondajlarımız vasıtasıyla tespit edilmiştir.

Ele geçen yoğun ve farklı seramik gruplarıyla, yüzyıllar boyu faal bir yerleşim olduğu anlaşılan Adramytteion'un bu kültürel çeşitliliği, coğrafi konumunun getirilerinden biri olarak değerlendirebileceğimiz belirli rotadaki deniz ticareti faaliyetleri ile doğrudan ilişkilidir. Bu kapsamda kent için ayrı bir öneme sahip olan ve Strabon'da [XIII 1, 51] bahsi geçen kentin iki limanın-

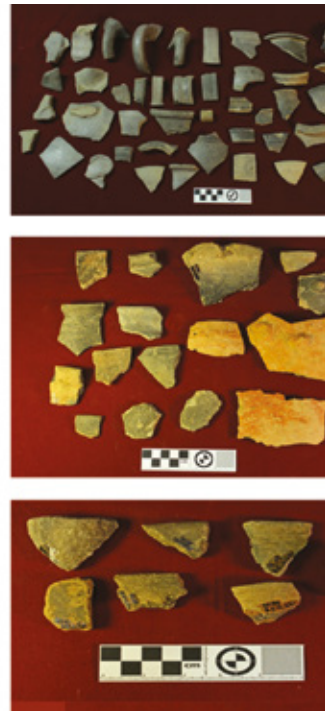
dan biri olarak günümüze kadar korunagelmiş olan limanında gerçekleştirdiğimiz çalışmalar neticesinde çeşitli tespitlerde bulunulmuştur. Liman kalıntıları, günümüzde su altındaki sığlık alanda bulunmaktadır. Mendirek, sahilden batıya doğru yaklaşık 150 metre ve buradan da kavisli bir dönüş yaparak 100 metre kadar kuzeye doğru devam etmektedir. Mendireğin gövdesi, birbirine 8 metre mesafede izodomik bir yapıda inşa edilmiş iki paralel ana duvar ve bu duvarları dik kesecek biçimde konumlandırılan destek duvarından oluşmaktadır. Mendirek duvarının dağılmış blokları arasında çok sayıda bosajlı ve köşe profilli bloklar bulunmaktadır. Bu tarz köşe profilli ve bosajlı blokların en geç MÖ 4. yüzyıla tarihlenen yapılarda kullanıldığı Ege Havzası'ndaki birçok merkezden bilinmektedir. Dolayısıyla bu olgu, limanın MÖ 4. yüzyıldan itibaren sahip olabileceğini göstermektedir. Çalışmalarını başlattığımız ve bir bölümünü tamamlayıp çevre

düzenleriyle projelendirdiğimiz ve kazılar kapsamında A, D, E ve C bölgeleri olarak lejantlanan diğer alanlar, kentin özellikle Orta-Geç Bizans Dönemindeki yoğun iskanını gözler önüne sermektedir.

Yerleşimin deniz kıyısında, 11 metre yükseltideki teras üzerinde, antik limana hâkim bir konumda bulunan ve "A Bölgesi" olarak tesmiye ettiğimiz alanda sürdürülen çalışmalarda açığa çıkarılan mekanlarla ilişkili temel kotları seviyesinden elde edilen seramik malzeme, mekân bütünü'nün Orta-Geç Bizans Dönemi boyunca evreli vaziyette depo işlevinde kullanım gördüğünü gözler önüne sermiştir. Bununla birlikte tahribe uğramamış ve evvelki kültür katlarını yansıtan alt kotlarda, MÖ 3. yüzyılın ince işçilikli kaplarından oluşan bir toplu buluntu grubu ile Arkaik Dönem seramik grupları ve Lydia seramik guruplarına ait buluntular tespit edilmiştir.

Orta-Geç Bizans Döneminde yoğun bir biçimde iskanı gözlem-

▼ **BERGAZ TEPE HARİCİNDE HEMEN HEMEN TÜM KENT TOPOGRAFYASININ ÖZELLİKLE ORTA-GEÇ BİZANS DÖNEMİNDE, DAHA BELİRGİN OLARAK MS 12.-13. YÜZYILDA YOĞUNLAŞAN İSKÂN FAALİYETLERİNE SAHNE OLDUĞU GÖRÜLMEKTEDİR. BU DURUM, BELİRLİ YERLERDE ÖNCEKİ KÜLTÜR TABAKALARININ KISMEN TAHRİP EDİLDİĞİNİ VE BİRÇOK YAPININ FONKSİYONLARININ DEĞİŞTİRİLEREK DÖNÜŞTÜRÜLDÜĞÜNÜ VEYA YENİ MİMARİ GİRİŞİMLERİN YAPI MALZEMESİ KAYNAĞI OLARAK KULLANILDIĞINI GÖSTERMEKTEDİR.**



▲ Ören Hava Fotoğrafı, Çalışma Alanları – Bergaz Tepe prehistorik dönem seramikleri [Kalkolitik ve Tunç] ve "Kuzeybatı Anadolu Gri Seramik Grubu" buluntu örnekleri



Kuzey Kilise altında Roma Dönemi konutu ▲ temellerinden portre duvar resmi buluntusu



Kuzey Kilise altında Roma Dönemi konutu temellerinden ▲ dekoratif masa ayağı süslemesi



Roma Hamamı, E Bölgesi

min kültür katlarını ve örgüsünü sorgulamaya yönelik dokuz yılda açtığımız ve sayısı 70'i bulan test sondajlarında da gözlemimiz, Bergaz Tepe haricinde hemen hemen tüm kent topografyasının özellikle Orta-Geç Bizans Döneminde, daha belirgin olarak MS 12-13. yüzyılda yoğunlaşan iskân faaliyetlerine sahne olduğu şeklindedir. Bu durum, belirli yerlerde önceki kültür tabakalarının kısmen tahrip edildiğini ve birçok yapının fonksiyonlarının değiştirilerek dönüştürüldüğünü veya yeni mimari girişimlerin yapı malzemesi kaynağı olarak kullanıldığını göstermektedir. Adramytteion'un özellikle Bizans Dönemi yoğun iskanının kanıtlarını sunan bu bölgelerdeki çalışmalardan ayrı bir diğer belgeleme, günümüz Belediye Lojmanlarının arkasında kalan ve 2013 yılında gerçekleştirilen sondaj verileriyle aynı zamanda Roma Döneminin nitelikli bir kamu yapısının varlığına dair somut veriler sunan ve "E Yapısı" olarak adlandırılan yapı vasıtasıyla gerçekleşmiştir. "E Yapısı" üst kotlardan itibaren Adramytteion genelinde karşılaştığımız Orta-Geç Bizans Dönemi çok evreli mimari düzenlemelerin benzer uygulamalarını bize sunmuştur. Ancak, aşamalı halde alt kotlarda belirmeye başlayan yapı kompleksiyle yer yer ilişkili olarak kendini belli eden bir mimari düzenleme kendini göstermeye başlamıştır. Mekânın analizi ve çiziminin ardından, alt kottaki yapı bütünü'nün planını anlamaya dönük çalışmalarla süreklilik göstermeyen sıraların kaldırılması esnasında, bu mekânın duvar temellerinin altından, yapının sürekli kullanımı, fonksiyonu ve geç evresinin konteksti hakkında önemli bilgiler sunan MS 11. yüzyıla tarihlenen [Konstantinopolis Başpiskoposu Iohannes [Xiphilinos] Ksifilinos bir Bizans Dönemi kurşun mührü ele

lenen diğer bir bölge, kent dahilindeki yükseltilerin arasında, bir sırt üzerinde konumlanan ve çalışmalar kapsamında "D Bölgesi" adı verilen alan olmuştur. Kendi kuyu ve su dağıtım altyapı sisteminin bulunduğu alanda, mekanların birden çok girişinin olduğu, aynı kottaki eşik düzenlemelerinden anlaşılmaktadır. Mimari veriler ve bunu destekler içerikte, büyük oranda mutfak ve sofra kapları, bu mekanların günlük yaşama yönelik işlev taşımış olabileceğini göstermiştir. Bu tip kaplar: Ege tipi kaplar, az miktarda slip boyalı kaplar, Zeuxippos kapları, boyalı sgraffito kaplar,

hayvan figürlü Korinthos üretilen kapların benzerleri, boyama bezemeli az miktarda örnek ile Pergamon'da benzerleri bilinen çifte bardaklardan oluşmaktadır. Alanda saptanan yapı bütünü'nün temel kotunun altında, mimariden bağımsız vaziyette, parçalar halinde Roma ve az sayıda Hellenistik Dönem seramikleri ele geçmiştir. Bu durumda MS 12. yüzyılda burada yapılanmaya gidildiğinde, "A Bölgesi"nde olduğu üzere, önceki kültür katlarının kısmen tesviyelendirilerek tahrip edildiği görüşünü kuvvetlendirmektedir. Bu alanlardan bağımsız olarak Ören genelinde, yerleş-

geçmiştir. Alt kotlarda, kuzey-güney aksında uzanan üç açıklıklı ve kentin korunagelen limanına yönelen bir yapı girişinin konumlanmakta olduğu anlaşılmıştır. Yapının özgün fonksiyonuyla ilişkili sürdürülen çalışmaların devamında, üzerinin ince bir kireç tabakasıyla düzgünce kaplandığı anlaşılan mozaik taban açığa çıkarılmıştır. Söz konusu taban siyah ve beyaz tessera kullanımıyla işlenmiştir. Birbirine ilişkili dairesel motifler ve merkezde bitkisel motifli bordür içerisinde geometrik düzenlemelerin benzerlerine MS 2-3. yüzyıllarda rastlandığı bilinmektedir.

Yapı özelinde alt kotlardaki bir diğer tespitimiz, geçişlerinin ve bu geçişlerin her iki yanındaki ayaklarının batı önünde uzanan bir kanalın belgelenmesi olmuştur. Söz konusu kanal, yapının orijinal evresinin drenajı niteliğinde olup, kireçtaşı temel bloklarıyla ilişkili olarak, yapı boyunca kuzey-güney doğrultusunda devamlılık göstermektedir. Böylelikle, Liman'a bakan girişinin hemen

arkasında, oldukça kapasiteli drenaj kanalına sahip yapının avlusu, zemin seviyesinde kısmen açığa çıkarılmıştır. İtinai mozaik taban, yapının niteliğini vurgulamaktadır. Yine avlunun sınırlarında, taban altı künk döşemesi ile drenajı sağlanan mozaikli alan, yapının belirli bölümlerinin ıslak zemin olarak kullanım görmüş olabileceğini düşündürmektedir. Üst örtüsünün tonozla geçildiği yapı, kentin kamusal donatılarının yorumlanabilen ve korunagelen somut ilk örneklerinden biri durumundadır. Yapının ilk evresinin şekillenmesi hakkında henüz kısmi bilgimiz olsa da kullanım amacı hakkında buluntuların verisine dayanarak "E Yapısı"-nın Roma Dönemindeki özgün kullanımının hamam olabileceği yönünde temayül oluşturmuştur. İleride yapılacak çalışmalarla bu konuya ilişkin daha net bilgilere ulaşılabilecektir.

2000-2006 yılları arasında Geç Antik-Bizans Dönemi odağında sürdürülen geçmiş kazı çalışmalarının ana hedefinde bulunan

▼
[...]
YERLEŞİMİN DENİZ KİYISINDA, 11 METRE YÜKSELTİDEKİ TERAS ÜZERİNDE, ANTİK LİMANA HÂKİM BİR KONUMDA BULUNAN VE "A BÖLGESİ" OLARAK TESMİYE ETTİĞİMİZ ALANDA SÜRDÜRÜLEN ÇALIŞMALARDA AÇIĞA ÇIKARILAN MEKANLARLA İLİŞKİLİ TEMEL KOTLARI SEVİYESİNDE ELDE EDİLEN SERAMİK MALZEME, MEKÂN BÜTÜNÜNÜN ORTA-GEÇ BİZANS DÖNEMİ BOYUNCA EVRELİ VAZİYETTE DEPO İŞLEVİNDE KULLANIM GÖRDÜĞÜNÜ GÖZLER ÖNÜNE SERMİŞTİR.



▼ Bizans Dönemi konut alanı, D Bölgesi



kotta yer alan daha geç evredeki ikincil mimariden daha büyük bir yapıya rastlanıldığı anlaşılmıştır. Ayrıca yeni tespit edilen apsis duvarının iç yüzeyinin freskle kaplı olması bu yapının daha nitelikli bir işçiliğe sahip olduğunu destekleyen diğer bir kanıttır. Çok renkli boyamanın görüldüğü freskin alt kısmı, kısmi dökülmeler ve eksiklere rağmen yerinde korunagelmıştır. Aynı seviyede küçük bir kısmı korunagelmış pişmiş toprak taban tuğlalarından oluşturulan mekânın zeminine rastlanılmıştır.

Böylelikle, kontekst buluntularının tarihlenmesiyle Erken-Orta Bizans Dönemine ait yeni bir kilise yapısı tespit edilmiş olup, bu yapı çalışmalar kapsamında "Kuzey Kilise" olarak adlandırılmıştır. Büyük apsis'in MS 8. yüzyılda inşa edildiği zemin altı ve zemin üstü küçük buluntularla netleşmiş, MS 11. yüzyılda revize edilerek tadilat geçirdiği anlaşılmıştır. Bu durum, daraltılmış apsis'le ve de doğu-batı doğrultulu duvarın mezar şapel niteliği kazandırılarak yeniden düzenlenmesiyle de açıklık kazanmıştır. Yapının tuğla tabanının altına konumlandırılmış ve henüz bir kısmının çalışması tamamlanan mezarlarına, kimi yerde beş bireye kadar, sürekli kullanımda gömü yapıldığı görülmüştür. Alan, genellikle birlikte düşünüldüğünde, tespiti yeni yapılan erken kilisenin bir tahrip veya yıkım nedeniyle MS 11. yüzyılda mezar şapeli olarak daraltılıp düzenlendiği, devamında ise kazısı 2000'li yıllarda yapılan kilisenin kullanıma girdiği anlaşılmaktadır. Mezar şapel ve kilise evrelerinin altında tespit edilen bir başka yapıya ait temellerin seviyesinde parçalı olarak döküntü halinde ele geçen itinalı duvar resmi ve dekoratif mermer sehpa ayağı paçası, bu konumda bulunan bir Roma konutunun

▼ MS 8. yüzyıl kilisesi [Kuzey Kilise] ve mezar-şapel evresi, C Bölgesi



buluntularını sunmuştur. Alüvyal kuşatma öncesinde bir yarımada olan Ören'in tarihöncesi dönemlerden başlayıp Anadolu kültürleri etkisinde devam eden iskân tarihi, Arkaik Dönem sonrası Ege'den gelen göçlerle birlikte kendi sikkelerini darp eden Adramytteion Kenti ile kendini devam ettirmiştir. İsmi verdiği Körfez'de sınırları antik yazında çizilen Adramyttene sahasıyla beraber iki limanı Doğu Akdeniz havzasının ticari uğrak noktalarından olan ve Anadolu'nun Roma idaresindeki sürecinde Asia Eyaleti'nin başlıca yargı merkezlerinden biri olarak da [conventus] ünlü kent, pek çok ünlü sporcu, düşünür ve hitabet ustasının da memleketidir. Bizans Döneminde, kazılarda saptandığı üzere, yoğun iskânı

devam eden yerleşim, Bizans İmparatoru Aleksios I. Komnenos'un kızı, tarihçi Anna Komnene'nin belirttiği ve tarafımızca sürdürülen kazılarla da tespit ettiğimiz üzere MS 11. yüzyıl yıkımlarının [Çaka Bey] ardından çevre sahadan yönlendirilen göçlerle yeniden nüfuslandırılmıştır. Körfez Bölgesi'nin verimini arttıran bir diğer husus Neokastra Theması'nın oluşturulması olsa da Adramytteion için son bir nefes olan MS 12 ila 13. yüzyıllardaki bu iskân reformu, 14. yüzyılda yerleşimin terki ile sonlanmıştır.

Yaşayan bir antik kent olması özel durumundaki Ören için, sahada arkeoloji ekibiyle bilfiil çalışan ve koruma anlamında uzmanlaşmış plancı öğretim üyeleri ile birlikte gerçekleştirilmekte olan projeler,

Adramytteion'da sürdürülen kazı ve onarım çalışmalarını bütünlemektedir. Hedefi büyük oranda toprak altında korunagelmış bu arkeolojik rezerv üzerinde konumlanan Ören için bir değer yaratmak ve ülkemiz dahilindeki benzer antik - yaşayan doku bütünleşikliğindeki yerleşimler için sürdürülebilir bir model teşkil etmek olan bu projelerin başlıcası Ören [Adramytteion] Koruma Amaçlı İmar Planı çalışmasıdır. Ören'in ayrıcalıklı doğası ile birlikte kültürel zenginliğinin değerlendirilerek korunması, bu anlamdaki farkındalığın artırılması ile ivmelenmektedir. Bu manada Dünya genelinde kültürel miras alanlarının korunması amacıyla proje başvurularını değerlendirip uygun projeleri destekleyen "The U.S.A. Ambassadors Fund for Cultural Preservation [AFCP] Awards Grants for the Preservation of Cultural Sites" fonu çerçevesinde "Yaşayan Antik Şehir Adramytteion / Ören Kültür Mirasının Kurtarılması ve Toplumsal Farkındalığın Yaratılması" başlığında ayrı bir proje hazırlanmış, komite tarafından desteklenmeye uygun görülmüştür. Ören ve çevresinde 9 yıldır sürdürdüğümüz çalışmalara ivme katan bu desteğin verimli halde değerlendirilmesi, hazırlanan ve hazırlanacak projelere yer tahsisleri ile [bilgi - sergi evi, açık hava teşhir alanları vb.] bu projelerin ilgili mevzuata tabi onaylarının uygun halde tamamlanması ile mümkün olacaktır.

EDREMİT KÖRFEZİ GÜNEY SAHASI

Ören'de yürütülen kazılar kent merkezi ile ilgili önemli veriler sunmaya başlamıştır, ancak, bir antik kentin doğru algıda yorumlanabilmesi, kuşkusuz egemenlik alanı ile birlikte ele alınmasıyla mümkündür. Adramytteion Antik Kenti ve egemenlik alanını bü-

▼
ORTA-GEÇ BİZANS DÖNEMİNDE YOĞUN BİR BİÇİMDE İSKANI GÖZLEMLENEN DİĞER BİR BÖLGE, KENT DAHİLİNDEKİ YÜKSELTİLERİNİN ARASINDA, BİR SIRT ÜZERİNDE KONUMLANAN VE ÇALIŞMALAR KAPSAMINDA "D BÖLGESİ" ADI VERİLEN ALAN OLMUŞTUR. KENDİ KUYU VE SU DAĞITIM ALTYAPI SİSTEMİNİN BULUNDUĞU ALANDA, MEKANLARIN BİR DEN ÇOK GİRİŞİNİN OLDUĞU, AYNI KOTTAKİ EŞİK DÜZENLEMELERİNDEN ANLAŞILMAKTADIR.

ve son evresi MS 12-13. yüzyıla tarihlenen bir kilise, Erken Bizans Döneminde kullanılmış bir seramik fırını ve Geç Antik Dönem mezarlarının tespit edildiği alan, yeni dönem kazılarında çalışmalar kapsamında "C Bölgesi" olarak adlandırılmıştır. Alan Adramytteion Antik Kenti'nin başlıca yükseltilerinden biri üzerinde konumlanmaktadır. Yeni dönem kazılarında bu bölgenin erken tabakalaşmasını anlamaya dönük açılan test sondajlarında, apsis'li bir yapının temelleri tespit edilmiş ve alt kotlarda, daha erken ve üstteki mimarinin kendini dayandırdığı bir mimari düzenleme ortaya çıkmaya başlamıştır. Bir önceki evrede tespit edildiği gibi, yeni seviyede de apsis'li bir duvar ile karşılaşmıştır. Apsis'in ebatları göz önüne alındığında, bir üst

▼ Roma Hamamı mozaik avlu döşemesi, E Bölgesi





tüncül bir şekilde araştırıp değerlendirme amacıyla arkeolojik ve diğer kültürel miras öğelerinin tespit, belgeleme ve gerektiğinde tesciline yönelik 2015 yılından bu yana gerçekleştirdiğimiz yüzey araştırmalarının ortaya koyduğu en dikkate değer sonuçlardan biri Neolitik Dönemden Osmanlı Dönemine kadar yayılan uzun bir zaman aralığında kırsal alanların göz ardı edilemeyecek yoğunlukta insan faaliyetlerine sahne olmuş olduğudur. Ana odağımız olan Adramytteion ve çevresinin konumlandığı topoğrafya, Kuzey Ege'nin doğu kıyısında, güneybatıya bakan açıklığı kısmen Lesbos [Midilli] Adası tarafından karşılanan Adramytenos Sinus'un [Edremit Körfezi] karasal düzlüğü olup, kuzeyinde Ida [Kaz] Dağları'nın batı uzantısı, doğusu, güneydoğusu ve kısmen güneyi Pindasos [Madra] dağları ile sınırlıdır. Adramytteion, Mysia Bölgesi'nin Körfez'e açılan batı uzantısına dâhil olsa da, çevre alanı, kuzeyinde Troas, doğusunda Mysia ve güneyinde Aeolis Bölgeleri'nin birbirlerine komşu olduğu bir konumda bulunmak-

tadır. Antik kaynaklarda, kuzeyi Thebes Pedion olarak karşılık bulan bu alan, esas itibarıyla kuzeydoğu - güneybatı doğrultusunda kıyı hattına paralel uzanan ve günümüz kıyı hattından içeri, Pindasos [Madra] Dağları'nın eteklerine kadar ulaşan bir düzlük niteliğindedir.

Antik kaynaklarda Adramytteion'un denizel etki alanının sınırları bir hat olarak çizilmiştir. Buna göre, Körfez'in kuzey kıyısındaki Gargara yerleşiminden, güneydoğu karşı kıyısında konumlanan Pyrra Burnu arasına çekilen hattın doğusunda kalan körfezin iç kesimi Adramyttene olarak isimlendirilmektedir. Hal böyleyken, Adramytteion ve çevre alanında sürdürdüğümüz saha incelemeleri, denizel sınırı çizilen Adramyttene'nin karasal karşılığı olup belirtildiği üzere kuzeydoğu - güneybatı doğrultusunda uzanan alüvyal düzlüğü ve bu düzlüğü aynı yönde uzanıp kabaca doğudan sınırlayan Pindasos [Madra] Dağları'nın bu yöndeki eteklerini kapsamaktadır. Bu saha içerisinde farklı dönem ve temalarda

sürdürdüğümüz çalışmaların bütüncül yorumunun yönlendirilmesinde inceleme alanımız esas olarak Körfez'in tüm güneydoğu kıyısını, Madra Dağları ile bahsi geçen alüvyal düzlüğün tümünü kapsar vaziyette belirlenmiştir. Bu sahanın güneyi, *Hekatonnesoi* [Ayvalık Adaları] ve devamı *Grylios'a* [Madra Çayı] kadar devam eden bir kıyı şeridi olarak tanımlanabilmektedir.

Çevre alanının arkeolojik, epigrafik, tarihsel coğrafya ve iskân tarihi açısından yakın döneme kadar az araştırılmış olması, 2015 yılından bu yana gerçekleştirmekte olduğumuz yüzey araştırması projesinin gerekçesidir. Körfez güney sahası, bu az araştırılmışlığıyla, Spencer'in de 1995 yılında "Early Lesbos between East and West: A 'Grey Area' of Aegean Archaeology" başlıklı makalesinde belirttiği üzere veri azlığında "Gri Bölge" olarak tanımlanmıştır. Onun vurgusunda karşı çıktığı üzere Körfezi Batı'da bütünleyen Lesbos [Midilli] Adası'nın bu karşı kıyısı, sıklıkla materyale dayanmayan okumalarla

"helenosentrik" bir yaklaşımda "Mytilenean Peraea" olarak tanımlanmıştır. Oysaki Lesbos üzerinden bakılan bir terimle tanımlanan bu sahanın, yakıştırılanın tam tersine, kuşkusuz Lesbos'u da içerir halde, ona yüzlerce mil mesafedeki en yakın karşı kıyı ankarasından ziyade hemen dibi başındaki Anadolu kültürlerinden ayrı okunması, sahadaki materyale dayalı araştırmaların eksikliğinden kaynaklanan bir hatadır. Dokuz yıllık süreçte Adramytteion ve Körfez'in kültürel zenginliği ve çeşitliliği üzerine arkeoloji metodolojisiyle sürdürdüğümüz tespit ve belgeleme çalışmaları, her dönem ilgisinde geri dönüşümsüz kayıplar yaratacak halde gözlemlenen doğal erozyon ve insan etkili tahribat, bu güncel çalışmaların özellikle belgeleme bölümünün antikite ilgisinde sınırlı kalmaması gerektiği fikrini doğurmuştur. Bu anlamda sürdürülen çalışmalara, ilgili dönem ve alan uzmanlarının iş birliğinde, prehistorik ve antik çağların yanı sıra bölgedeki ilk Türk izleri ve Körfez'in güney sahasında kalan unutulmaya yüz-

tutmuş Osmanlı Dönemi Rum sivil mimari örnekleri gibi, belgelenmesi önem arz eden tüm kültür varlıklarımız dahil edilmiştir. Bu anlamda, yapılan çalışmaların bölgenin bütüncül kültür envanterinin tamamlanması için de katkı sağlaması hedeflenmiştir. Körfezin güney sahasında sürdürülen ve burada bir coğrafi altlıkta sunulan yüzey araştırmaları belgelemelerimizin bir bölümüne bu yazıda belirli temalar halinde değinilmektedir. Gerek kazılar vasıtasıyla tespit ettiğimiz kültür katları, gerekse 2015 yılından bu yana bölgede sürdürdüğümüz yüzey araştırmaları dahilindeki tespitlerimiz, Ege Havzası ve Batı Anadolu ilişkileri için önem taşıyan kıyı hattında, Körfez prehistoryasına dair yeni veriler sunmuştur. Yeni tespit edilen Tunç Çağı kültür ürünleri sunan yerleşimler, bunlar arasında Kalkolitik Döneme dek inen daha erken yerleşim izini stratigrafisinde sunar halde değindiğimiz Bergaz Tepe [Ören] ve ayrıca Körfez'in tarım toplulukları sürecinde erken yerleşimi olarak nitelendirilebileceğimiz, Sülüklüçeşme'deki Neolitik Dönem yerleşimi bu anlamdaki başlıca belgeler olmuştur. Sülüklüçeşme yerleşimi, Burhaniye İlçesi, Kızıklı Mahallesi'nin yaklaşık 600 metre güneydoğusunda Sülüklüçeşme'nin güneyinde konumlanmakta olup Köydere ve Damlarca Deresi arasında nispeten düzlük bir topografyaya sahiptir. Yüzeyle oldukça fazla sayıda çay taşı ve *sileks* malzeme tespit edilmiştir. Bunların çoğunluğu alet endüstrisinden arda kalan atık malzeme niteliğinde olup çekirdek ve mikrolit parçalarını içermektedir. Bu prehistorik saptamaların arasında baltalar, parçalı olarak ele geçen öğütme tablası ile silindirik ezgi taşları da taş buluntular arasındadır. Bunun yanı sıra Neolitik Çağa tarihlenen keramik



▼ Eroğlan Mahallesi Mandıra Tepe Höyüğü



buluntular arasında ip kulplu çömlek parçaları da bulunmaktadır. Alanda tespit edilen diğer keramik buluntuların çoğunluğu profil vermeyen yalın günlük kullanım kaplarından oluşmakla birlikte, tarihlenebilir keramikler Roma Dönemi tabak, kâse formu

sigillata ve *red slip ware* parçaları, Bizans Dönemine tarihlenen sırlı keramik parçalarıdır.

Bölgede bir diğer Prehistorik Dönem tespitimiz, Burhaniye İlçesi Şahinler Mahallesi Karapınar Kuyu Mevkii'nde yer alan ve ye-

relde Boyalık olarak isimlendirilen alanda gerçekleştirilmiştir. Alan, Şahinler Mahallesi girişine yakın güzergâh üzerinde, yola paralel olarak konumlanmış, günümüz topografik yapısı itibarıyla tamamen düzlük bir araziden oluşmaktadır. Tarımsal faaliyetler ve sel baskınlarına maruz kalması nedeniyle aşınmış bir alçak höyük niteliğindedir. Hâlihazırda tarım amaçlı kullanılan alanda yüzeyde yoğun miktarda gözlemlenen keramik buluntular MÖ 3. binden MS 3. yüzyıl başlarına kadar çeşitlilik göstermektedir. Söz konusu buluntular İlk Tunç Çağına tarihlenen, dönemi için tipik, literatürde sepet, ip kulplu ve memecikli [kabaralı] olarak adlandırılan kap tipleri, Hellenistik Döneme tarihlenen siyah astarlı seramik sınıfına giren keramik parçaları ve tanımsız gövde parçalarının yanı sıra, Roma Dönemi içerisinde sıklıkla karşılaşılan terra sigillata'lar, gündelik kullanım amaçlı yalın kap parçaları ile kaba mallardan oluşmaktadır. Buluntuların gerek yoğunluğu gerekse İlk Tunç Çağına kadar giden çok geniş bir tarih aralığı sunması, alanın uzun bir dönem boyunca yerleşim görmüş höyük niteliği taşıdığını kanıtlar niteliktedir.

Bölgede devam eden tespitlerimiz, kayda geçen Prehistorik yerleşim sayısını arttırmıştır. Belgelerimizin bir kısmı önceki literatüre değinmelerle yansımış olup, yeni tespit noktalarımızla birlikte tümü araştırmamız kapsamında kültür ürünleri ile birlikte ele alınmıştır. Literatüre yansıyan, ancak yeni belgelerle çalışmamıza dahil ettiğimiz yerler arasında Thebe Ovası'nda, denizden yaklaşık 5 kilometre içeride konumlanan, 25 metre rakıma sahip Höyücek, yüzey buluntularının bir ön değerlendirilmesiyle bizim için oldukça önemli ilişki

ağlarını ortaya koymuştur. Alandaki yüzey buluntuları İlk Tunç Çağından Demir Çağı sonlarına kadar tarihlenebilmektedir.

Thebe Ovası içerisinde, özellikle Bergaz Tepe ilgisinde önem arz eden diğer bir belgeleme alanımız; Balıkesir İli, Edremit İlçesi, Eroğlan Mahallesi'nin yaklaşık 800 metre güneybatısında, Edremit-Altınoluk anayolunun yaklaşık 500 metre güneyinde, alüvyal düzlüğün üzerindeki kayalık bir tepede üstünde konumlanan Mandıra Tepe olmuştur. Güney ve kuzeybatı yamaçları üzerinde, kuzey-güney doğrultulu, yer yer harç kullanımlı moloz örgüde duvar sırası tespit edilmiştir. Alandaki en erken buluntular, gövde ve ağız parçalarından oluşan, kırmızı ve kahverengi tonlarda, yüzeyleri perdahlanmış, kalın ve orta-kalın cidarlı Tunç Çağı seramikleridir. Literatüre "Kuzey Batı Anadolu Gri Seramiği" olarak geçmiş, gri hamurlu, çok yönlü yüzey perdahları belirgin çömlek parçaları da rastlanan diğer bir gruptur. Siyah firnisli

Klasik-Hellenistik Dönem seramikleri ve Roma Dönemi ESA ve ESB grubu sigillata'lar [MÖ 1. yüzyıl-MS 2. yüzyıl], LRC grubu red slip ware'ler [MS 3.-5. yüzyıl] ve gri hamurlu parçalar tespit edilen buluntular arasındadır. Bizans Dönemi seramikleri ise sarı, beyaz, turuncu ve yeşil tonlarda sırlı, sgraffito tekniğiyle yüzeyleri üzerinde bitkisel ve geometrik bezemelerle süslenmiş olup Orta-Geç Bizans Döneminin belirgin örneklerini teşkil etmektedir. Tunç Çağından itibaren yerleşim sürekliliği arz eden bir diğer belgelememiz Gömeç İlçesi dahilinde Kız Çiftliği olarak bilinen ve literatürde antik yazın referans gösterilerek "Kisthene" olarak yorumlanan ve Bergaz Tepe'nin konumuna benzer şekilde, günümüz kıyı hattının hemen yanı başındaki yerleşimde yapılmıştır. Literatürde antik yazın referans gösterilerek "Kisthene" olarak yorumlanan alanın Tunç Çağından itibaren yerleşim sürekliliği gösterdiği tespit edilmiştir. Önceki literatüre yeterli belgelemesi yapılmaksızın yansımış, çalıştığı-

mız sahanın güney sınırında kalan diğer bir prehistorik yerleşim ise Ayvalık İlçesi Altınova Mahallesi'nin güneybatısında Küllükavak ve Doğançalı Mevkileri'nin arasında konumlanan Değirmen Tepe'dir. Alan ortalama 14 metre rakımda kıyı şeridinden yaklaşık 2,5 kilometre içeride düzleşmiş bir höyük profili sergilemektedir. Hellenistik, Roma, Bizans tabakalarının sürekliliğinin ipuçlarını yüzey malzemesi ile veren yerleşimde Tunç Çağının seramikleriyle birlikte bir taş balta da ele geçmiştir. Özetle, özellikle Bergaz Tepe'de güncel kazılar vasıtasıyla belgelenen vaziyet, bölge prehistoryası ilgisinde yeni tespitlerle karşılıklı değerlendirildiğinde, kıyı hattında veya yakın konumlanan yerleşimlerin Neolitik Dönemden itibaren sunduğu durum, iç kesimler ve adalar prehistoryası arasında Körfez Bölgesi için yeni yorumlar sunacak bir potansiyel sunmuştur. Sürdürülen yüzey araştırmalarında yapılan belgeleme ve tespitlerin bir bölümü, Adramytteion etki alanı çevresinde ve Körfez'in güney saha-



▲ Sülüklüçeşme Neolitik Yerleşimi



▲ Bahadınlı Mahallesi, Dedekaya Karakol Yerleşimi

▼ Bizans Dönemi depo mekanları, A Bölgesi



sında birbirleri ile görsel temas halinde konumlandığı anlaşılan, Thebe Ovası ve güney sahasına inen vadileri kontrol eden kale yerleşimleri üzerine olmuştur. Bu bağlamdaki ilk tespit olan ve Burhaniye İlçesi Bahadınlı Mahallesi'ne yakın konumlanan Dedekaya, Karadere'nin kuzeyinde vadiye hâkim, eğimli, kayaç bir tepe üzerinde konumlanmaktadır. En üst kot itibarıyla iki ana kaya öbeğinden oluşmaktadır. Daha önceki çalışmalarda kaya kütleleri üzerindeki uygulamaların yanlış değerlendirilmesi neticesinde kült kompleksi olarak yorumlanmış olan Dedekaya yerleşimi gerek keramik buluntular, gerekse günümüze ulaşmayan izodomik örgüdeki tahkim duvarlarının anakaya üzerinde arda kalan temel izlerinin takip edilip rölövesinin tamamlanması vasıtasıyla anlaşıldığı üzere, Geç Klasik-Hellenistik Dönemden

itibaren kullanım görmüş tipik bir gözetleme mevkiidir. Karakol yapılarının sınır güvenliğinin yanı sıra, hakimiyet sınırlarında kalan tarım alanlarının da güvenliğini sağlama işlevi bulunmaktadır.

Benzer nitelikte, kayaya uygun temel basamakları ile bir plan sunan diğer bir tepe yerleşimi ise, Burhaniye İlçesi Kırtık Mahallesi sınırlarında konumlanan Ballıktaş'tır. Oldukça dar ve derin bir vadi tabanında yükselen, dik ve sarp bir kayalığın zirvesinde yer almaktadır. Zirve düz iki platformdan oluşmaktadır. Kayaç zemin üzerindeki düzenlemelerle, bu düzenlemelere oturduğu anlaşılan, ancak günümüze ulaşmayan duvar sıralarından oluşan tahkimat, kaya uygun temel basamakları halinde, doğu-batı doğrultusunda uzanmakta ve alanı kuzey yönden sınırlamaktadır. Üst platformda yapılmış olan kaçak kazı

izleri neticesinde kendini kısmen gösteren, ancak korunagelen haliyle anlamlı bir mimari sunmayan, kumtaşından rektagonal bloklar saptanmıştır. Yüzeiden elde edilen keramik parçaları, alanın MÖ 3. yüzyıl ortasından MS 1. yüzyıl içlerine kadar kullanıldığını göstermektedir. Burhaniye İlçesi dahilinde bir diğer benzer nitelikli yerleşim, Hisarköy'de yer alan Hisar Tepe Kalesi'dir. Kale, Hisarköy'ün yanı başındaki tepenin üzerinde, zirve kısmen düz, kayalık bir alan etrafında tahkimli bir mimari düzenlemeden oluşmaktadır. Kuzeyde Edremit Körfezi ve doğuya doğru devam eden Karınca Deresi ile Thebe Ovası'na hâkim panoramik bir görüş açısı sunması, alanın doğal konumuyla gözetleme mevki potansiyelini ortaya koymakta olup, alan üzerindeki kalıntılar da bu durumu doğrular niteliktedir. Korunagelmiş ve gözlemlenebilen

▼ Kırtık Mahallesi, Ballıktaş Karakol yerleşimi



Hisarköy Mahallesi, Hisar Tepe Kale yerleşimi

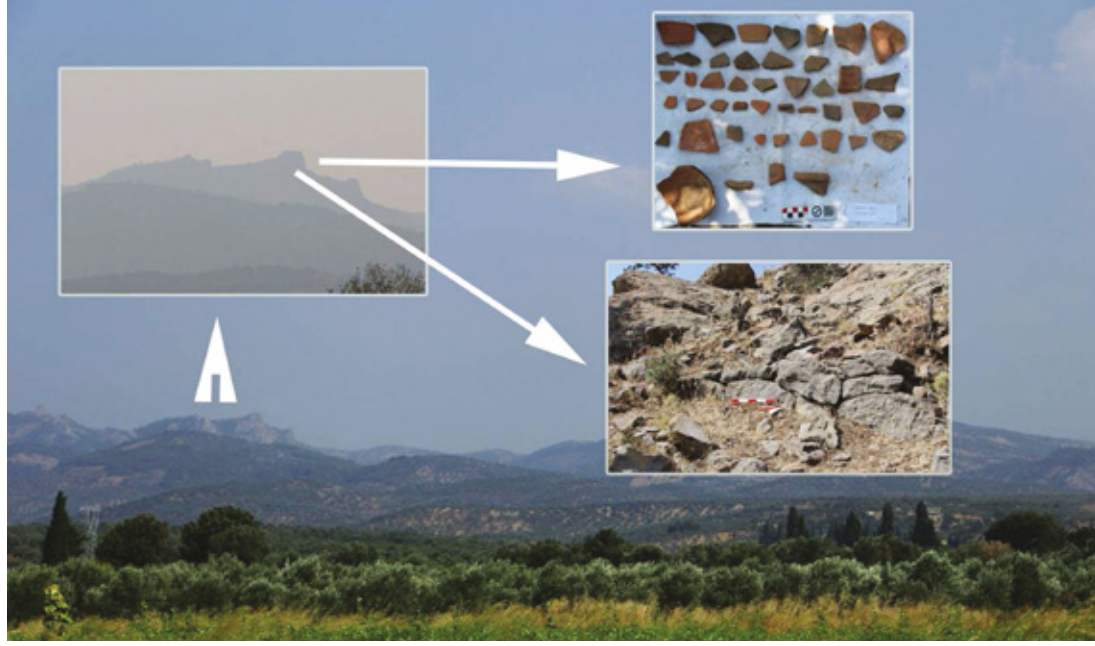


Burhaniye, Kaplan Sivrisi Karakol yerleşimi



▲ Bözreli Mahallesi, Kocafulu Tepe Karakol yerleşimi

▼ Gömeç, Dışkayası Tepe [Atatürk Kayalıkları] Karakol yerleşimi



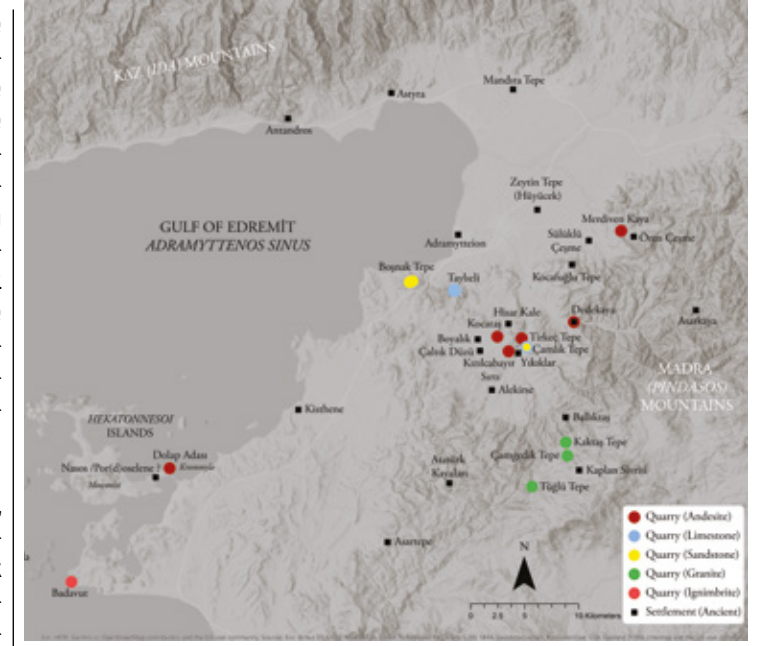
kalıntılar, temel basamaklarından ve temel izlerinden oluşmaktadır. Bu basamak sıralarından anlaşıldığı üzere, alanda genel itibarıyla her yönde 12 metre uzunluğundaki duvar sıralarından oluşan kare formlu bir yapı inşa edilmiştir. Tepedeki düzlüğün etrafını daha geniş çapta çevreleyen ve kısmen korunagelen harçlı sur

duvarları ise, Bizans Döneminde tepenin benzer fonksiyona sahip bir kale olarak kullanım gördüğünü ortaya koymaktadır. Kısmen korunagelen bu dış tahkimat hattı üzerinde yer yer gözlemlenen rektagonal bloklardan tekil sıralar halinde korunagelen duvar örgüsü ise, bu dış tahkimatın Bizans Dönemi öncesinde

Klasik-Hellenistik evre tahkimatının da konumlandığı hat olduğu fikrini vermektedir. Keramik malzemeler, Hellenistik Dönem örnekleri ile MS 12. ile 14. yüzyıllar arasında tarihlenen sgraffito tekniğinde örnekler sunmaktadır. Burhaniye İlçesi Hacıbozlar Mahallesi'nin yaklaşık 3,5 kilometre kuzeydoğusunda, Kuyumcu Ma-

hallesi'nin yaklaşık 3,5 kilometre güney doğusunda konumlanmakta olan Kaplan Sivrisi Tepe olarak adlandırılan kayaç tepe üzerinde, bölgedeki kaleler zincirinin bir örneği daha belgelenmiştir. Kayaç tepelik alan oldukça dik yamaçlar üzerinde 966 metre rakıma kadar ulaşmaktadır. Kuzey yönde Edremit düzlüğüne doğru geniş bir panoramaya sahip olup batı yönde Altınova Sahilinden Bababurnu'na kadar geniş bir görüş açısına sahiptir. Bu konum, yalnızca doğu ve güney yönde görüşü sınırlı durumda, bahsi geçen panoramaya en hâkim nokta niteliğindedir. Tepelik alanın yamaçlarının belirli bir seviyesinden itibaren bir çevre duvarıyla tahkim edildiği kuzeybatı, batı, güneybatı, güney ve güneydoğu yönlerdeki tespitlerle anlaşılmıştır. Kuzeybatı yönde yer yer üç sıra yükseklikte korunagelen rektagonal ve bosajlı bloklardan örülü duvar sırası, kayaç tepe üzerinde yer yer gözlemlenebilen temel sırası izlerinden anlaşıldığı üzere batı yamaçta da devamlılık göstermektedir. Güney ve gü-

▼ Sahada tespit edilen antik taş ocaklarının konum haritası [Haz.: Öğr. Gör. Mim. Ertunç Denктаş]



neybatı yamaçlarda ise yer yer tek sıra halinde takip edilebilen sıra rektagonal, bosajlı bloklara sahiptir. Tepenin tahkim sınırları içerisinde gerçekleştirilen yüzey taraması neticesinde çoğunluğunu yalın grupların oluşturduğu seramik malzemeler tespit edilmiştir. Bunlar arasında Hellenistik Dönemin seramik gruplarından

olan siyah firnisli en belirgin grup olarak göze çarpmaktadır. Benzer nitelikte bir diğer karakol yerleşimi Kocafırlı Tepe üzerinde yer almaktadır. Burhaniye İlçesi Börezli Mahallesi'nin 1,5 kilometre güneyinde yer alan yerleşim 346 metre rakımda kuzey ve kuzeybatı yönde Edremit Düzlüğüne [Thebe Ovasına] hâkim

▼
KÖRFEZ GÜNEY SAHASINDA BİR BAŞKA KARAKOL YERLEŞİMİ, ADRAMYTTENE DÜZLÜĞÜNÜ KONTROL EDEN KALELER SİSTEMİNİN GÜNEYDEKİ UZANTISI NİTELİĞİNDE, BALIKESİR İLİ, GÖMEÇ İLÇESİ, ÇAMOBA MAHALLESİ'NE BAĞLI ASARTEPE'DE BULUNMAKTADIR. ÜST DÜZLÜĞÜ BİR ÜST TERAS NİTELİĞİNDE, ÇEVRE PANORAMAYA HÂKİM, THEBE DÜZLÜĞÜ VE AYVALIK ADALARI'NA BAKAN BİR GÖRÜŞ AÇISINA SAHİPTİR.



▲ Ayvalık, Çamoba Mahallesi Asartepe Kalesi



▲ Burhaniye, Pelitköy – Boşnaktepe antik taş ocaklarından görünüm

▼
BURHANIYE VE GÖMEÇ SAHASINDA PELİTKÖY BOŞNAK TEPE I-II-III, KIZILCABAYIR SIRTII [YIKIKLAR], DUTLUCA MERDİVENLİ KAYA, KOCATAŞ TEPE, TAYLIELİ, TÜĞLÜ TEPE, ÇAMGEDİK TEPE, KAKTAŞ TEPE VE ÖREN'İN DOĞUSUNDA KALAN YILANLI TEPE İLE AYVALIK SAHASINDA DOLAP ADASI İLE BADAVUT BU ÖRNEKLERDEN GÜNÜMÜZE EN SOMUT İZLERİNİ BIRAKAN YERLERDENDİR.

Cunda'dan Soğan [Lale/Dolap] Adası'na uzanan burun üzerinde Nesos/Pordoselene [?] yerleşimi ▼

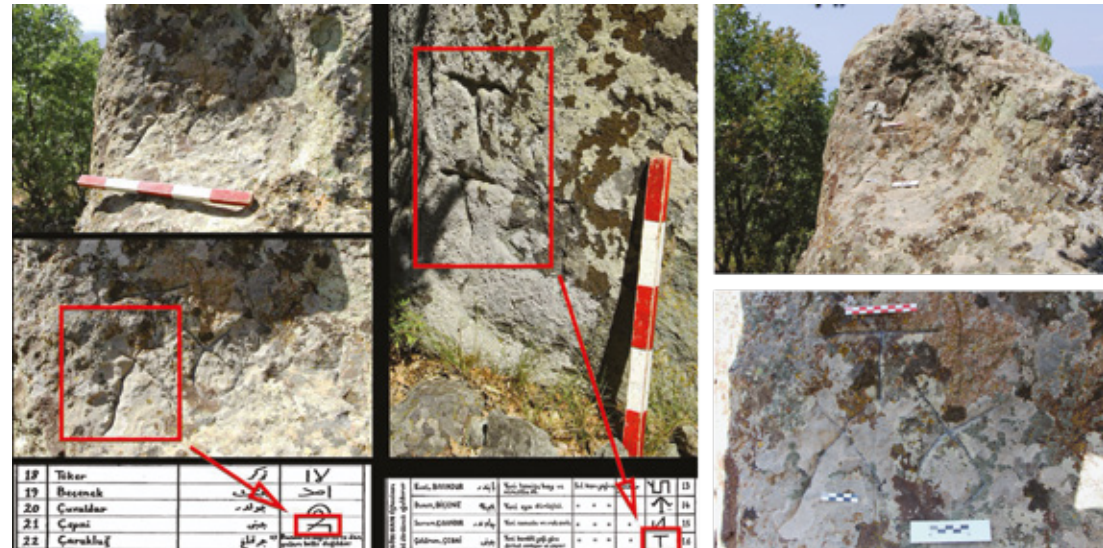


bir görüş alanına sahiptir. Tepe üzerindeki yerleşimde yüzeyden anlaşıldığı kadarıyla, ebatlarda belirli bir standardı olmayan ve kuru duvar örgüsünde ve yer yer ana kaya ile birbirini bütünler halde tasarlanmış duvar sıraları görülebilmektedir. Tepenin kuzey yamacına yakın konumlanan ve kuzeydoğu ile güneybatı köşede mevcut durumda kısmen kayaya oyulmuş vaziyette inşa edilen iki sarnıç yapısı tespitler arasında-

dır. Tepenin güney tarafında, eğimin düzlüğe kavuştuğu alanda, üç ayrı mezar saptanmıştır. Tepe üzerinde bir dönem yoğunlaşan iskân durumuyla bağlantılı olarak, tepenin düzlüğe kavuştuğu güney alanının belirli bir dönemde mezarlık olarak kullanıldığı anlaşılmaktadır.

Araştırmalar kapsamında, Thebe Düzlüğü'nün güneyinde, Gömeç İlçesi dahilinde tahkimli kulla-

nım gördüğü anlaşılan iki alanda tespitlerde bulunulmuştur. Kubaşlar Mahallesi yakınındaki bu tespitlerden ilki, Sarıkaya, Kubaşlar köyünün 1,5 kilometre kuzey-kuzeybatısında, alçak tepeler arasında kalan derin vadinin içerisinde yükselen, 545 metre rakımda, oldukça dik bir yamaç eğimine sahip tepe ve geniş zirve düzlüğünden oluşmaktadır. Tepenin güney yamacında doğu-batı doğrultuda bir hat oluşturan, kuru duvar örgülü, şekilsiz, birbirini tamamlayan taşlardan oluşmuş duvar sıraları tespit edilmiştir. Aynı zamanda kaya kütlelerinin güney fasatında, taş çıkarma işleminin kalıntılarına işaret eden kama izleri gözlemlenmiştir. Tepenin zirve düzlüğü ve güney bitiminden başlamak üzere güney ve batı teraslar üzerinde, çatı kiremitleri, tuğla ve künk parçalarıyla birlikte yoğun keramik buluntular saptanmıştır. Tespit edilen keramik buluntular Hellenistik Dönemden Erken Roma Dönemine kadar süreklilik arz ederek çeşitlenen parçalardan oluşmaktadır. Kubaşlar Mahallesi dolayındaki diğer tespitimiz ise Dişkaya Tepesi olup, Gömeç-Ayvalık karayolu üzerinden gözlemlenen silüetinden kaynaklanarak Atatürk Kayaları



▲ Burhaniye Kuyucak, Yazılıtaş Tepe Mevki Türk tamgaları

▼ Ayvalık Çıplak Ada [Gymnos] üst terasındaki tahkimli yerleşim



olarak adlandırılan yükseltiler. Tepe, zirvede geniş bir eğime sahip olup, zirveyi çevreleyen yamaçlarda duvar sıraları tespit edilmiştir. İlk duvar sıraları kuru duvar örgüsünde, çift sıralı, herhangi bir standart gözetmeksizin sıralanan harçsız taşlardan oluşmakta ve alanın tamamını çevrelediği düşünülmektedir. Bununla birlikte tepenin güneydoğu bölümünde, söz konusu duvarların hemen altında, ana kaya öbeğiyle bütünleştirilmiş, aynı örgüde, teraslama işlemine işaret eden şekilsiz, yaklaşık 1 metre büyüklükteki, yüzeye bakan tarafları tıraşlanmış bloklar ve bu blokların belli yerlerde oluşturduğu sıralar saptanmıştır. Yüzey üzerinde tespit edilen küçük buluntuların çoğunluğunu yalın seramik parçaları oluşturmaktadır. Bunların yanı sıra tarihlenebilir nitelikte Roma Dönemi gri seramiği gövde parçaları ve tekil olarak da Arkaik Döneme tarihlenebilir bir gövde parçası bulunmuştur.

Körfez güney sahasında bir başka karakol yerleşimi, Adramytte-

ne düzlüğünü kontrol eden kaleler sisteminin güneydeki uzantısı niteliğinde, Balıkesir İli, Gömeç İlçesi, Çamoba Mahallesi'ne bağlı Asartepede bulunmaktadır. Üst düzlüğü bir üst teras niteliğinde, çevre panoramaya hâkim, Thebe Düzlüğü ve Ayvalık Adaları'na bakan bir görüş açısına sahiptir. Tepe düzlüğü ve tepeyi tüm yönlerden çevreleyen yamaçlarda gerçekleştirilen yüzey taraması neticesinde Klasik-Hellenistik Dönem siyah firnisli, Roma Dönemi sigillata'ları ve Bizans Dönemi sırlıları tespit edilen örneklerdendir.

Yüzey tespitlerimiz arasında, farklı mevkilerde Antik Çağ malzeme ve teknik araştırmaları kapsamında belgelediğimiz, üzerinde ayrıca çalışma yapmaya değer nitelikte gördüğümüz antik taş ocakları da bulunmaktadır. Burhaniye ve Gömeç sahasında Pelitköy Boşnak Tepe I-II-III, Kızılcabayır Sırtı [Yıkıklar], Dutluca Merdivenli Kaya, Kocataş Tepe, Taylıeli, Tüglü Tepe, Çamgedik Tepe, Kaktas Tepe ve Ören'in

▼
AYVALIK ADALARINDA YER ALAN BİR BAŞKA TESPİT ÇIPLAK ADA'DAKİ [GYMNOS] TAHKİMLİ YERLEŞİM OLMUŞTUR. ADANIN HÂKİM BİR TERASINDA, ALANI ÇEVRELEYEN YAMAÇLAR VE TEPE DÜZLÜĞÜNDE DAĞINIK HALDE MOLOZ TAŞ ÖBEKLERİ GÖZLEMLENMİŞTİR. SÖZ KONUSU ÖBEKLERİN OLASILIKLA YÜKSELTİYİ ÇEVRELEYEN TAHKİMİN DUVAR SIRALARINA AİT KALINTILAR OLDUĞU DÜŞÜNÜLMEKTEDİR.

doğusunda kalan Yılanlı Tepe ile Ayvalık sahasında Dolap Adası ile Badavut bu örneklerden günümüze en somut izlerini bırakan yerlerdendir. Bunlar arasında bir örnek çalışma sahasının hacmi ve Adramytteion ilgisi bakımından diğerlerinden öne çıkmaktadır. Burhaniye İlçesi, Pelitköy Mahallesi'nin 2,5 kilometre kuzeyinde yer alan Boşnak Tepe olarak adlandırılan tepenin kuzey yamaçlarında, Ağıkayası Tepe'nin yaklaşık 700 metre batısında, kıyı hattından 800 metre içeride, diğerlerine oranla büyük ve nitelikli bir taşocağı tespit edilerek, yakın mevkideki ilk tespitimizden sonra Boşnak Tepe II olarak adlandırılmıştır. Konumlandığı tepenin denize bakan kuzey yamaçlarında yer alan ana kaya kütlelerinde, kuzey-güney doğrultusunda adeta küçük bir kanyon yaratır nitelikte, dörtgen form veren bir yarma -cep- biçimindedir. Yan cepheleri ortalama 15 metre yüksekliğe sahip olan taşocağında, taş çıkarma işlemlerinden kalan kanalları, murç ve kama izlerini görmek mümkündür. Alanın topografik konumu ve üretim kapasitesi düşünüldüğünde çıkarılan materyalin naklinin deniz yolu ile sağlanmış

olması uygun görünmektedir. 2016 yılı çalışmalarımız esnasında, rutin olarak ilgilendiğimiz dönemlerin dışında, bir ilginç tespitimiz Kuyucak Mahallesi Yazılıtaş Tepe Mevkii'nde, Kuyucak Mahallesi'nin yaklaşık 700 metre güneydoğusunda Yazılıtaş Tepe'nin güney yamacının, yaklaşık 590 metre kotunda gerçekleşmiştir. Alanda kuzey ve kuzeybatı yönünde, Edremit Düzlüğü'ne hâkim bir noktada konumlanan bağımsız bir kaya kütleleri üzerine, kayanın her iki yönündeki fasatlarına kazılarak işlenen semboller tespit edilmiştir. İleri çalışmaları sürdürülecek olan bu sembollerin, 11.yüzyılda Anadolu'da varlıklarından emin olduğumuz fakat yazılı herhangi bir eser bırakmamış olan Oğuzlar'a ait somut kültür verileri olan tamga örnekleri olduğu Divanü Lugatit-Türk, Camiüt-Tevarih, Tevarih-i Al-i Selçuk, Şecere-i Terakime gibi tarihi kaynaklar desteklenerek ortaya konmuştur. Körfez güney sahasında, Ayvalık Adaları [Hekatonnesos] antiketesine dair bütüncül belgelemeler yeni tespitlerin de vasıtasıyla tamamlanmıştır. Bunlar arasında kırsalda kalanların aksine gözler önünde olması ilgisinde sıklıkla

değinilen yerleşim, mevcut literatürde Nesos / Pordoselene olarak lokalize edilen, Soğan [diğer adları Lale / Dolap] Adası'ndan [Krommydonis], Cunda / Alibeyköy Adası'na [Moskhonis] geçiş noktasındaki eğim üzerinde, Cunda Adası'nın doğu uzantısının kuzeydoğusunda yer alan Duba Mevkii altındaki buruna konumlanmaktadır. Tamamı kıyı şeridinde olmak üzere mimari kalıntılar belgelenmiştir. Yüze üzerinde oldukça yoğun miktarda keramik gözlemlenmiştir. Tespit edilen keramik buluntular Hellenistik Dönemden Bizans Dönemine kadar süreklilik göstererek çeşitlenen kap parçalarından oluşup, buluntuların çoğunluğunu Hellenistik siyah firnisli, Erken-Geç Roma Döneminde gördüğümüz kırmızı astarlı gruplar oluşturmaktadır. Nesos/Pordoselene modern literatürde genellikle bu konuma lokalize edilirken antik kaynakların dikkatli yorumunda bu iki ismin farklı lokasyonlara ait olabileceği yorumu da çıkarılabilmektedir. Adaların tümünde arazi belgelemeleriyle sürdürdüğümüz çalışmalar zannımızca şüpheli lokasyon sorunlarına da yeni yorumlar getirebilecek veriler sunmuş olup yeni veriler, bölgedeki

tüm tespitleri içerir halde ayrıca yayına hazırlanmaktadır. Ayvalık adalarında yer alan bir başka tespit Çıplak Ada'daki [Gymnos] tahkimli yerleşim olmuştur. Adanın hâkim bir terasında, alanı çevreleyen yamaçlar ve tepe düzlüğünde dağınık halde moloz taş öbekleri gözlemlenmiştir. Söz konusu öbeklerin olasılıkla yükseltiyi çevreleyen tahkimin duvar sıralarına ait kalıntılar olduğu düşünülmektedir. Özellikle batı ve kuzey yamaç boyunca belirgin biçimde gözlemlenen bu moloz yığınlar yerelde yapı malzemesi olarak sıklıkla kullanılan ve yakın konumdaki Badavut'tan elde edilen taşlardan oluşmaktadır. Tepelik yükseltinin güneybatısında yüzeyden görüldüğü kadarıyla kuru duvar örgüsünde iki adet yapı tespit edilmiştir. Tepenin özellikle batı ve kuzey yöndeki yamaçlarında ve yamacın düzlüğe kavuştuğu alanlarda gerçekleştirilen yüzey taraması neticesinde yoğun miktarda günlük kullanımla ilişkili olarak çoğunluğu testi ve amphora formlarına ait seramik parçalar tespit edilmiştir. Ayrıca Hellenistik Dönem siyah astarlıları, Roma Dönemi seramik grupları arasında yer alan gri hamur-siyah astarlı parçalar ile red slip ware ve sigillata parçaları da tespit edilmiştir. Çıplak Ada'da ilk kez belgelenen tespitler arasında, adanın güney kıyı hattında, zemini deniz hattına doğru kaymış halde korunagelen bir de Erken - Orta Bizans Dönemi Kilisesi bulunmaktadır.

Güneş Adası [Leios] diğer adıyla Büyük İlyosta Adası, Ali Bey [Cunda] Adası'nın 9 kilometre batısında konumlanmaktadır. Ada, Ayvalık Adaları'nın en batısında, Lesbos'a en yakın olanı olup pek de uğrak yeri olmayan bir konumdadır. Güneş Adası da, sürdürdüğümüz yüzey taramaları vasıtasıyla, Osmanlı Dönemi Rum

sivil mimari örneklerinin yanı sıra tekil parçalar düzeyinde olsa da özellikle Fener çevresinden elde edilen Hellenistik ve Roma Dönemi keramikleriyle bölge antikitesi için kayda aldığımız bir diğer tespit olmuştur. Hellenistik Dönem siyah astarlı gövde ve fish plate kaide parçaları; Roma Dönemi red slip ware parçaları ve yine aynı gruptan Phokaia üretimi volütlü haç baskı bezemeli parçalar, ilgili dönemler için ada üzerindeki iskanın kapsamını ve niteliğini açıklamak için yeterli olmasa da diğer araştırmacılar tarafından Ayvalık Adaları ve lokalizasyon problemleri kapsamında görmezden gelinmiştir. Ayvalık doğu grubu adalarından Yumurta Ada [Daskaleio] antikite ilgisinde erken araştırmacıların literatüründe, adayı çevreleyen tahkim duvarı, kuleler ve bazı kalıntılar vasıtasıyla değindikleri bir ada olmuştur. Güncel tespitlerimizde de kabaca Orta-Geç Bizans Dönemi duvar işçiliği gösteren bir tahkimin tüm adayı çevreler durumu tespit edilmiş, literatürde değinilmesine rağmen henüz tescilli bulunmayan adanın belgelemesi tamamlanmıştır.

Büyük Maden Adası'nda [Pyrgos] Maden Tepe Mevkii'nin ikinci en üst kotunda, çevre adalar ve Ayvalık'ın da görüş alanı içerisinde olduğu yükseltide, kare planda ve yaklaşık 10 metre yüksekliğinde korunagelmiş kule yapısı, temel seviyesinde ikincil kullanım sunan oldukça fazla sayıda rektagonal blok ve dökme moloz harç dolgu ile inşa edilmiş olup, blokların duvar örgüsünde kullanımının üst kotlarda azaldığı göze çarpmaktadır. Her bir köşesi ana yönler göre konumlandırılmış yapının kuzeydoğu cephesindeki temel seviyesinde korunagelmiş bloklarından erken evreli bir kullanımının olduğu da düşünülmektedir. Yapılan tespit-

ler ışığında Antik Çağ içerisinde, muhtemelen konumuyla deniz trafiğini kontrol eden bir kulenin, Geç Dönem [Geç Bizans-Ceneviz Dönemi] içerisinde de devşirme malzeme ile yeniden inşa edilerek kullanım gördüğü düşünülmektedir. Kulenin kaydı, ismiyle birlikte ekibimizce portolan haritalarda tespit edilmiştir.

Ceneviz deniz ticaretinin güvenliği için önemli bir işlevde kullanım gören kule, biri Midilli Adası'nda olmak üzere görüş sahası içerisindeki diğer Ceneviz kulelerini aynalamakta olup konu üzerine detaylı bir çalışma sürdürülmektedir. Körfez sahasında sürdürülen yüzey araştırmalarındaki tespitler ışığında, burada antik dönem ilgisinde kesitler sunmaya çalıştığımız kültür varlıklarının yanı sıra, ilimizde Ayvalık ve Adalar sahasında yoğunlaşan ve bölge kültür envanterinin çok önemli bir parçası olan ve çoğunluğu yoğun tahribat altında son nefeslerini tutan Osmanlı Dönemi Rum sivil mimari örnekleri de bulunmaktadır [kırsal kesimlerde konumlanan manastır ve şapel-ler, yel değirmenleri, tuzlalar vb.]. Bu kapsamdaki yeni tespitlerin ve bilinen ancak çok az bir kısmı tescilli olan örnekler için bir tescil programı kararlaştırılmıştır. Bu anlamda çalışmalarımız arkeoloji metodolojisinin avantajı ve dönemsel sınırlamadan bağımsız halde [antikite dahilinde veya yakın dönem ilgisinde] ilgili alan/dönem uzmanlarının katılımında sürdürülmekte olup ayrıca bu manada bütüncül bir yaygın da hazırlanmaktadır. Bu durum, bölgeye dair planlama süreçlerinin işlevselliği için [koruma amaçlı imar planları, alan yönetim planları ve üst ölçekli Unesco miras listelerine adaylık süreçleri vb.] ihtiyaç bulunan güncel ve bütüncül veri setlerinin oluşturmasına da katkı sağlayacaktır. ■



▲ Güneş Adası / Büyük İlyosta Adası [Leios]